

SZAKMAI PROGRAM

HÓDMEZŐVÁSÁRHELY
2024. ÁPRILIS

TARTALOM

I.	A SZAKMAI PROGRAM INTÉZMÉNYI SZEREPE	4
A.	<i>A Szakmai Program célja.....</i>	4
B.	<i>A Szakmai Program hatálya.....</i>	4
C.	<i>A Szakmai Program elérhetősége</i>	4
II.	AZ INTÉZMÉNY ÁLTALÁNOS JELLEMZŐI.....	4
1.	<i>Az intézmény megnevezése, fontosabb adatai</i>	4
2.	<i>Az intézmény illetékessége.....</i>	5
3.	<i>Az intézmény ellátási területe szerinti települések földrajzi és gazdasági jellemzői</i>	5
III.	AZ INTÉZMÉNY SZERVEZETE.....	7
1.	<i>Az intézmény szervezeti tagolódása.....</i>	7
1.1.	<i>Székhely.....</i>	7
2.	<i>Szakmai szervezeti egységek</i>	8
2.1.	<i>Katica Bölcsőde</i>	8
2.2.	<i>Apró-talpak Bölcsőde.....</i>	8
2.3.	<i>Zsebibaba Bölcsőde.....</i>	8
3.	<i>Szervezeti ábra</i>	8
IV.	AZ INTÉZMÉNY MINŐSÉGPOLITIKÁJA	9
V.	AZ INTÉZMÉNY FELADATAI, ALAPELVEI.....	9
1.	<i>A bölcsődei nevelés</i>	9
2.	<i>A bölcsődei nevelés alapelvei.....</i>	9
2.1.	<i>A család rendszerszemléletű megközelítése.....</i>	9
2.2.	<i>A koragyermekkori intervenciós szemlélet befogadása</i>	10
2.3.	<i>A családi nevelés elsődleges tisztelete.....</i>	10
2.4.	<i>A kisgyermeki személyiség tisztelete.....</i>	10
2.5.	<i>A kisgyermeknevelő személyiségének meghatározó szerepe</i>	10
2.6.	<i>A biztonság és a stabilitás megteremtése</i>	10
2.7.	<i>Fokozatosság megvalósítása</i>	11
2.8.	<i>Egyéni bánásmód érvényesítése</i>	11
2.9.	<i>Gondozási helyzetek kiemelt jelentősége.....</i>	11
2.10.	<i>A gyermeki kompetenciakésztetés támogatása</i>	11
3.	<i>A bölcsődei nevelés feladatai.....</i>	11
3.1.	<i>A családok támogatása, annak erősségeire építve a szülői kompetencia fejlesztése.....</i>	11
3.2.	<i>Egészségvédelem, az egészséges életmód megalapozása</i>	11
3.3.	<i>Az érzelmi és társas kompetenciák fejlesztése</i>	12
3.4.	<i>A megismerési folyamatok fejlődésének segítése.....</i>	12
VI.	AZ ELLÁTÁST IGÉNYBE VEVŐK JELLEMZŐI.....	12
1.	<i>Elvárások, szükségletek.....</i>	12
2.	<i>Ellátandó célcsoporthoz tartozó családok jellemző körülményei, életmódja.....</i>	12
VII.	AZ ELLÁTÁS IGÉNYBEVÉTELÉNEK MÓDJA.....	12
1.	<i>Bölcsődei ellátásra jogosultak köre</i>	12
2.	<i>Bölcsődei elhelyezésre vonatkozó igényfelmérés</i>	13
3.	<i>A bölcsődei felvétel</i>	13
3.1.	<i>A szülő kérelme alapján</i>	13
3.2.	<i>Egyéb esetekben</i>	14
4.	<i>Bölcsődei ellátás megkezdése</i>	14
4.1.	<i>A bölcsődei élet megszervezésének szempontjai.....</i>	14
5.	<i>Térítési díj</i>	14
5.1.	<i>Étkezési díjjal kapcsolatos szabályok.....</i>	15
5.2.	<i>Gondozási díjra vonatkozó szabályok</i>	15
5.3.	<i>Kedvezmények</i>	16
6.	<i>Az ellátásról, szolgáltatásról szóló tájékoztatás módjai.....</i>	16
VIII.	A FELADATELLÁTÁS SZAKMAI TARTALMA, MÓDJA	16

1.	<i>Szülőkkel történő kapcsolattartás</i>	16
1.1.	<i>Családlátogatás</i>	17
1.2.	<i>Beszoktatás (adaptáció)</i>	17
1.3.	<i>Szülői értekezlet</i>	17
1.4.	<i>Napi kapcsolattartás</i>	17
1.5.	<i>Egyéni beszélgetés</i>	17
1.6.	<i>Szülőcsoportos beszélgetés</i>	18
1.7.	<i>Családi programok</i>	18
1.8.	<i>Családi füzet</i>	18
2.	<i>Kiemelt nevelési feladatok</i>	18
2.1.	<i>Mozgásfejlesztés</i>	18
2.2.	<i>Zenei és irodalmi nevelés</i>	18
2.3.	<i>Vizuális és esztétikai nevelés</i>	18
2.4.	<i>Környezeti nevelés</i>	19
3.	<i>Altatás</i>	19
4.	<i>Sajátos nevelési igényű, illetve korai fejlesztésre és gondozásra jogosult gyermek nevelése, gondozása</i>	19
5.	<i>Alapellátáson túli szolgáltatások</i>	19
5.1.	<i>Időszakos gyermekfelügyelet</i>	19
5.2.	<i>Az intézmény nyitvatartása</i>	19
5.3.	<i>A bölcsődei ellátás megszűnése, megszüntetése</i>	20
IX.	AZ INTÉZMÉNY KAPCSOLATAI	20
X.	AZ IGÉNYBE VEVŐK ÉS A SZOLGÁLTATÁST NYÚJTÓK JOGAI, KÖTELESSÉGEI	21
	<i>A gyermek joga</i>	21
	<i>A szülő (törvényes képviselő) joga</i>	21
	<i>A szülő (törvényes képviselő) kötelessége</i>	21
	<i>Az intézmény dolgozóinak joga</i>	22
	<i>Az intézmény dolgozóinak kötelessége</i>	22
XI.	SZAKDOLGOZÓK KÉPZÉSE, TOVÁBBKÉPZÉSE	22
XII.	INTÉZMÉNYI MINŐSÉGFEJLESZTÉS	23
1.	<i>Ellenőrzések</i>	23
1.1.	<i>Bölcsődevezetői ellenőrzés</i>	23
1.2.	<i>Szaktanácsadói megfigyelés</i>	23
1.3.	<i>Fenntartói ellenőrzés</i>	23
2.	<i>A szülők elégedettségének mérése</i>	23
3.	<i>Dolgozói elégedettség mérése</i>	23
4.	<i>Intézményi önértékelés</i>	23
	ZÁRADÉK	24
XIII.	FÜGGELÉKEK	25
1.	SZÁMÚ FÜGGELÉK	25
	A TAGINTÉZMÉNYEK SAJÁTOSÁGAIT TARTALMAZÓ HELYI SZAKMAI PROGRAMOK	25
	<i>Katica Bölcsőde</i>	25
	<i>Apró-talpak Bölcsőde</i>	37
	<i>Zsebibaba Bölcsőde</i>	51
2.	SZÁMÚ FÜGGELÉK	58
	<i>A bölcsődei felvétel rendje</i>	58
3.	SZÁMÚ FÜGGELÉK	61
	<i>Bölcsődei felvételi kérelem</i>	61
4.	SZÁMÚ FÜGGELÉK	63
	<i>Megállapodás</i>	63
5.	SZÁMÚ FÜGGELÉK	67
	<i>Megállapodás időszakos gyermekfelügyeletre vonatkozóan</i>	67
6.	SZÁMÚ FÜGGELÉK	71
	<i>Házirend</i>	71
	<i>Gyermeki jogok</i>	74

*„A gyermekkor évei azok az esztendőök, amikor a szív a legérzékenyebb, leghajlékonyabb.
Amit oda elültetnek, azt aligha lehet valaha is onnan kipusztítani.”
J. F. Oberlin*

I. A SZAKMAI PROGRAM INTÉZMÉNYI SZEREPE

A. A SZAKMAI PROGRAM CÉLJA

A Hódmezővásárhelyi Egyesített Bölcsőde (HEB; a továbbiakban: Intézmény) Szakmai Programja tartalmazza különösen: az Intézmény feladatait, alapelveit; az ellátás igénybevételének módját; a feladatellátás szakmai tartalmát, módját; az igénybe vevők és a szolgáltatást nyújtók jogait, kötelességeit; a szolgáltatást nyújtók folyamatos szakmai felkészültsége biztosításának módját, formáit.

B. A SZAKMAI PROGRAM HATÁLYA

A Szakmai Program érvényességének időtartama 5 év azzal a kikötéssel, hogy az Intézményt érintő változások vagy a jogszabályi háttér módosulása esetén a Szakmai Programot felül kell vizsgálni.

Az Intézmény Szakmai Programja a HEB minden tagintézményére, illetve minden alkalmazottjára kiterjed.

A Szakmai Program, illetve annak módosítása Hódmezővásárhely Megyei Jogú Város Önkormányzata Közgyűlésének jóváhagyásával, továbbá működési engedély módosítást érintő változások esetén az illetékes Kormányhivatal által kiadott határozat véglegessé válásának napjától lép hatályba.

C. A SZAKMAI PROGRAM ELÉRHETŐSÉGE

Az Intézmény Szakmai Programjának elérhetőségét a HEB minden tagintézményében biztosítani kell. A hatályos Szakmai Programot az Intézmény honlapján (<https://bolcsodevasarhely.hu>) is megtekinthetővé kell tenni.

II. AZ INTÉZMÉNY ÁLTALÁNOS JELLEMZŐI

1. AZ INTÉZMÉNY MEGNEVEZÉSE, FONTOSABB ADATAI

- a) Az intézmény neve: Hódmezővásárhelyi Egyesített Bölcsőde
- b) Rövidített neve: HEB
- c) Székhelye: 6800 Hódmezővásárhely, Hóvirág u. 7.
- d) Telefonszáma: +36-62/241-261; +36-30/894-6159
- e) E-mail címe: heb@bolcsodevasarhely.hu
- f) Létrehozásáról szóló döntés: Hódmezővásárhely Megyei Jogú Város Polgármesterének 112/2021. (I. 28.) számú határozata; az alapító okirat módosításáról szóló döntés: HMJV Közgyűlésének 274/2022. (IX.22.) számú határozata
- g) Alapító okirat száma: 131-4571-2/2021. (2021.06.23.)
 - módosító okirat száma: JCS/25-12/2022. (2022.10.06.)
- h) Alapítás dátuma: 2021.10.01.
- i) Alapító szerve: Hódmezővásárhely Megyei Jogú Város Önkormányzata
- j) Fenntartója és felügyeleti szerve: Hódmezővásárhely Megyei Jogú Város Önkormányzata (6800 Hódmezővásárhely, Kossuth tér 1.)
- k) Szolgáltatói nyilvántartásba történő bejegyzés száma: Telephelyenként Hódmezővásárhelyi Egyesített Bölcsőde – Hmvhely, Hóvirág u. 7. – CS/C01/00095-9/2024. (Katica Bölcsőde)

Apró-talpak Bölcsőde – Hmvhely, Oldalkosár u. 6. – CS/C01/00273-6/2021. és a CS/C01/730-2/2022. számú adatmódosító határozat
Zsebibaba Bölcsőde – Hmvhely, Teleki u. 10. – CS/C01/00694-22/2022.

- l) Férőhely: 312 fő
Hódmezővásárhely, Hóvirág u. 7. – 180 fő
Hódmezővásárhely, Oldalkosár u. 6. – 106 fő
Hódmezővásárhely, Teleki u. 10. – 26 fő
- m) Tevékenységi köreinek megnevezése:
Állami feladatként meghatározott alaptevékenység:
Szakágazat megnevezése: Bölcsődei ellátás
Szakágazat száma: 889110
Kormányzati funkció száma, elnevezése:
o 104031 Gyermek bölcsődében és mini bölcsődében történő ellátása
o 104035 Gyermekétkeztetés bölcsődében, fogyatékosok nappali intézményében
- n) Jogállása: Önálló jogi személy; közfeladatot ellátó szakmai és költségvetési intézmény.
- o) Gazdálkodási jogköre: Önállóan működő költségvetési szerv. Szakmai célú költségvetési kerettel rendelkezik. A pénzügyi, gazdálkodási, valamint számviteli feladatokat Hódmezővásárhely Megyei Jogú Város Polgármesteri Hivatala látja el.
- p) Vállalkozási tevékenység: Az intézmény vállalkozási tevékenységet nem folytat.

2. AZ INTÉZMÉNY ILLETÉKESÉGE

Az intézmény ellátási területe: Hódmezővásárhely járás közigazgatási területe. A Hódmezővásárhelyi járás a 2013-ban teljesen újonnan létrehozott járások közé tartozik.

Települései

Település	Rang (2013. július 15.)	Kistérség (2013. január 1.)	Népesség (2012. január 1.)	Terület (km ²)
Hódmezővásárhely	megyei jogú város	Hódmezővásárhelyi	46 522	487,98
Mindszent	város	Hódmezővásárhelyi	6 685	59,35
Mártély	község	Hódmezővásárhelyi	1 359	36,45
Székkutas	község	Hódmezővásárhelyi	2 336	123,99

3. AZ INTÉZMÉNY ELLÁTÁSI TERÜLETE SZERINTI TELEPÜLÉSEK FÖLDRAJZI ÉS GAZDASÁGI JELLEMZŐI

a) Hódmezővásárhely

Megyei jogú város az ország délkeleti részén. Csongrád-Csanád Vármegye második legnagyobb népességű, és Magyarország második legnagyobb területű települése, a Hódmezővásárhelyi járás székhelye.

Évszázadok óta egyike az Alföld legfontosabb gazdasági és kulturális központjainak, a legsikeresebb egykori mezővárosok közé tartozik.

Fekvése

A Tiszántúlon, a Maros–Körös közén fekszik, az Alföld délkeleti részén, Szegedtől 25 kilométerre. Az országnak Budapest után második legnagyobb közigazgatási területével rendelkező városa, a dél-alföldi régió jelentős oktatási, gazdasági, kulturális és művészeti centruma.

Vonzáskörzet szempontjából szomszédos települések: északkelet felől Székkutas, északnyugat felől pedig Mártély és Mindszent.

Megközelíthetőségei

Hódmezővásárhely Magyarország második legnagyobb területű települése a Budapest után. Közlekedési kapcsolatai kiválóak a főváros és a közeli határátkelők irányába. Budapest 2 óra alatt érhető el.

A város a 47. sz. főút mentén helyezkedik el. Gépjárművel 20 percen belül megközelíthető a legközelebbi, az M5 és az M43-as autópálya, valamint a megyeszékhely. Szeged irányába 2022-től Tram-Train közlekedik, mellyel Hódmezővásárhely belvárosa és a Dél-alföldi régió központja között közvetlen kötőpályás tömegközlekedési kapcsolat jött létre.

Gazdasági jellemzők

2021 őszén a város felnőtt lakosságának foglalkoztatottsága 67%. A munkavállalók többsége a szolgáltatás-közigazgatás területén dolgozik. A munkanélküliek aránya 2021. szeptemberében 1,93% volt. Hódmezővásárhelyen ebben az időben 2839 működő vállalkozást tartottak nyilván, melyből az egyéni vállalkozók aránya 63% volt.

Hódmezővásárhely városrészei

Béke-telep, Belváros, Csúcs, Hód-tó, Kertváros, Kincses-telep, Kishomok, Tabán, Tarján, Susán, Újváros

Népesség alakulása

Lakosságszám		
Év	Népesség	Átl. vált.(%)
1870	41 492	—
1880	44 242	0,64%
1890	46 757	0,55%
1900	51 416	0,95%
1910	52 590	0,23%
1920	51 585	-0,19%
1930	51 255	-0,06%
1941	51 953	0,12%
1949	49 463	-0,61%

Lakosságszám		
Év	Népesség	Átl. vált.(%)
1960	53 648	0,74%
1970	53 646	-0,00%
1980	54 505	0,16%
1990	51 191	-0,63%
2001	49 393	-0,33%
2011	46 047	-0,70%
2022	42 207	-0,79%

A 19. század utolsó harmadától Hódmezővásárhely lakosságszáma egyenletesen növekedett, egészen 1910-ig, az ezt követő időszakban egészen 1980-ig gyakorlatilag a város népessége stagnált. A legtöbben 1980-ban éltek a városban, 54 505-en, azóta egészen napjainkig csökken a város népessége, ma már kevesebben laknak Hódmezővásárhelyen, mint 1880-ban. A város régóta lakott település, sőt, valamikor az ország egyik legnépesebb városa volt. A folyamatos csökkenés egyik legfőbb oka a térségben jellemző szerény népszaporulat, illetve kisebb részben a külterületi lakott helyek önálló településsé válása. Ilyenek voltak: Mártély, Kardoskút és Székkutas.

b) Mártély

A XVIII. században Károlyi birtok volt, s a mai Hódmezővásárhely részét képezte. A XX. század első felében a község és a környező tanyavilág Hódmezővásárhely külterülete volt. Területe többször változott. A lakosság, ősidők óta jórészt a halászatból élt.

Fekvése

A Tisza bal partján fekszik, Hódmezővásárhelytől 10 kilométerre, északnyugatra.

Megközelítése

Központján végighalad a Szentés-Szegvár-Mindszent-Mártély-Hódmezővásárhely közti 4521-es út.

Népesség

2017-ben a település lakosainak száma 1298 fő, 2022-ben 1260 fő volt.

c) Mindszent

A régészeti leletek szerint már az ókorban lakott volt. A történelem folyamán többször elpusztult település mindig a visszatelepülőkkel élt tovább.

Fekvése

Mindszent a Tisza bal partján fekszik, a Kurca-patak torkolatánál, változatos felszínű és tagoltságú tájon, Szentés és Hódmezővásárhely között félúton.

Megközelítése

Központján észak-déli irányban végighalad a Szentest Szegváron és Mártélyon át Hódmezővásárhely északi részével összekötő 4521-es út. A 45-ös főút derekegyházi szakasza felől a 4523-as úton érhető el a település központja.

Tiszai átkelőhelyén Baks felé komp biztosít átkelési lehetőséget, a komp felhajtója a központtól a 4522-es úton érhető el.

Népesség

2017-ben a település lakosainak száma 6560 fő, 2022-ben 6322 fő volt.

d) Székkutas

A község területén már az avar korban is éltek emberek. A megye legnagyobb közigazgatási területű községe, kiterjedése felülmúlja a vármegye összes (nyolc) nagyközségének területét is.

Fekvése

A megye keleti szélén terül el, kelet és délkelet felől is már Békés megyéhez tartozó települések határolják. Békés megyébe esik a legközelebbi város is, a mintegy 12 kilométerre fekvő Orosháza; Hódmezővásárhely, a térség másik nagy városa 18 kilométerre fekszik tőle.

Megközelítése

Közúton a település legkézenfekvőbb megközelítési útvonala a 47-es főút, amely északkelet-délnyugati irányban áthalad a belterületén, így ezen érhető el Szeged-Hódmezővásárhely és Debrecen-Békéscsaba-Orosháza irányából is.

A 47-es főútvonalon haladó távolsági autóbusszjáratok mind megállnak Székkutason. Továbbá Szentés felé is rendszeresen közlekednek buszok.

Népesség

2017-ben a település lakosainak száma 1981 fő, 2022-ben 1904 fő volt.

III. AZ INTÉZMÉNY SZERVEZETE

1. AZ INTÉZMÉNY SZERVEZETI TAGOLÓDÁSA

1.1. SZÉKHELY

Cím: 6800 Hódmezővásárhely, Hóvirág u. 7.

Tel: +36-62/241-261

A működéshez szükséges dolgozók létszáma, beosztásuk:

- 1 fő intézményvezető
- 1 fő intézményvezető-helyettes/szaktanácsadó
- 1 fő gyógypedagógus
- 1 fő munkaügyi ügyintéző
- 1 fő pénzügyi-gazdasági ügyintéző

2. SZAKMAI SZERVEZETI EGYSÉGEK

2.1. KATICA BÖLCSŐDE

Cím: 6800 Hódmezővásárhely, Hóvirág u. 7.

Tel: +36-62/241-261, +36-30/894-6159

Férőhely: 180 fő

A működéshez szükséges dolgozók létszáma, beosztásuk:

- 1 fő bölcsődevezető (kisgyermeknevelő)
- 30 fő kisgyermeknevelő
- 8 fő bölcsődei dajka
- 2 fő gondnok (1 fő átirányítással a Zsebibaba Bölcsődében látja el feladatait)

2.2. APRÓ-TALPAK BÖLCSŐDE

Cím: 6800 Hódmezővásárhely, Oldalkosár u. 6.

Tel: +36-62/245-107, +36-30/867-2974

Férőhely: 106 fő

A működés feltételeihez szükséges dolgozók száma, beosztása:

- 1 fő bölcsődevezető (kisgyermeknevelő)
- 20 fő kisgyermeknevelő
- 5 fő bölcsődei dajka
- 1 fő gondnok

2.3. ZSEBIBABA BÖLCSŐDE

Cím: 6800 Hódmezővásárhely, Teleki u. 10.

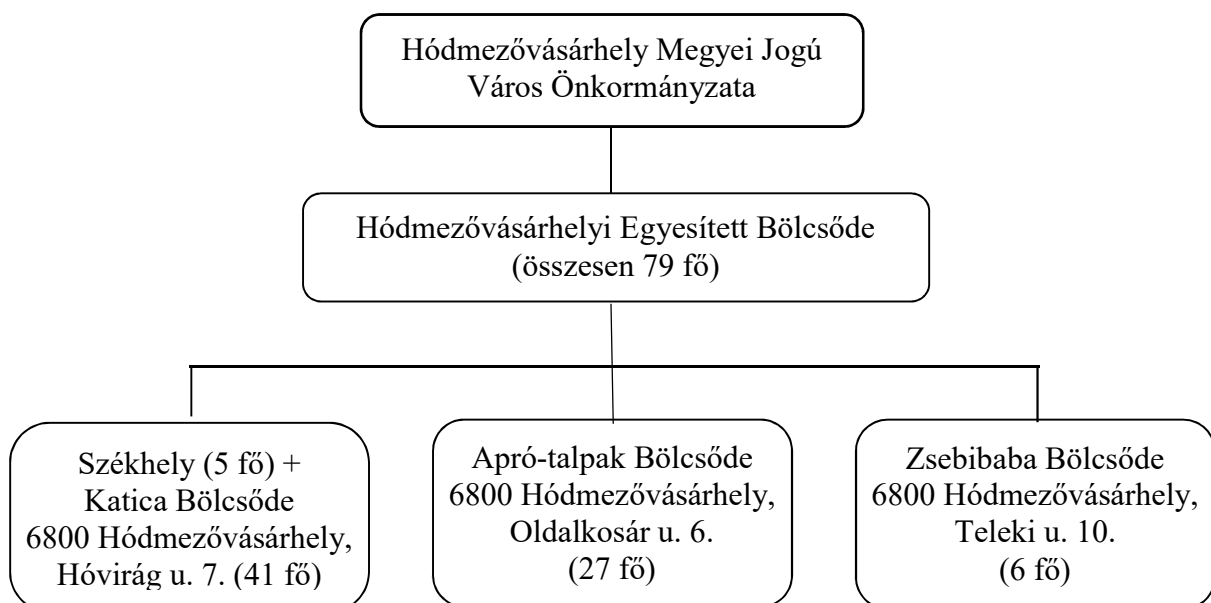
Tel: +36-30/958-3916

Férőhely: 26 fő

A működés feltételeihez szükséges dolgozók száma, beosztása:

- 1 fő bölcsődevezető (kisgyermeknevelő)
- 4 fő kisgyermeknevelő
- 1 fő bölcsődei dajka

3. SZERVEZETI ÁBRA



IV. AZ INTÉZMÉNY MINŐSÉGPOLITIKÁJA

A HEB vezetése elkötelezett az intézményben folyó törvényes, egységes, magas szakmai színvonalú működés, illetve a minőségi szolgáltatásnyújtás iránt.

Ennek értelmében az Intézmény vezetése minden tagintézmény vonatkozásában hangsúlyozza

- a hatályos jogszabályok betartásának követelményét;
- a szakmaiságon alapuló (vallási és politikai szempontoktól mentes) működés megvalósulását;
- a Bölcsődei nevelés-gondozás országos alapprogramja alapján történő nevelés és gondozás, illetve az abban meghatározott alapelvek érvényesülésének fontosságát;
- a szolgáltatást nyújtók folyamatos szakmai felkészültségének biztosítását.

A minőségi szolgáltatásnyújtást az intézményi minőségfejlesztés különböző eszközei (ellenőrzések, szaktanácsadói tevékenység, elégedettségmérések), továbbá a folyamatos szakmai felkészültség biztosításának egyes formái (továbbképzések, házi továbbképzések) segítik elő.

V. AZ INTÉZMÉNY FELADATAI, ALAPELVEI

Az intézmény a gyermekek védelméről és a gyámügyi igazgatásról szóló 1997. évi XXXI. törvény (Gyvt.) szerint Hódmezővásárhely és vonzáskörzete (Mártély, Mindszent, Székkutas) közigazgatási területén biztosítja a gyermekjóléti alapellátás keretében a személyes gondoskodást nyújtó szolgáltatásokon belül a gyermekek napközbeni ellátását. Az intézmény a 3 éven aluli gyermekek napközbeni ellátására szakosodott, a személyes gondoskodást nyújtó gyermekjóléti, gyermekvédelmi intézmények, valamint személyek szakmai feladatairól és működésük feltételeiről szóló a 15/1998. (IV. 30.) NM rendeletben (NM. rendelet) meghatározott szakirányú végzettséggel rendelkező személyek által 3 tagintézményben, 25 csoportszobában nyújt szakszerű nevelést és gondozást.

1. A BÖLCSŐDEI NEVELÉS

A bölcsődei nevelés célja, hogy a kisgyermek el sajátítsa azokat a készségeket, képességeket, amelyek segítik őket abban, hogy hatékonyan és kiegyensúlyozottan viselkedjenek saját kulturális környezetükben. A bölcsőde ezt a családi nevelés elsődleges tiszteletének betartásával teszi.

A bölcsődei nevelés további célja, hogy a koragyermekkorai intervenció szemléletének széles körű értelmezésével összhangban minden kisgyermekre és családjára kiterjedő prevenció tevékenységet folytasson. Ez magában foglalja a veszélyeztetett (bántalmazott, illetve elhanyagolt), a korai fejlesztést és gondozást igénylő, a sajátos nevelési igényű, a tartósan beteg, valamint az ártalmas környezeti vagy társadalmi hatásoknak kitett gyermekek érdekében tett intézkedéseket.

A bölcsőde családbarát intézményként, magas színvonalon nyújtott nevelő-gondozó tevékenységével hozzájárul a családok életminőségének javításához, a szülők munkavállalási esélyeinek növeléséhez.

2. A BÖLCSŐDEI NEVELÉS ALAPELVEI

2.1. A CSALÁD RENDSZERSZEMLÉLETŰ MEGKÖZELÍTÉSE

A család rendszerszemléletű megközelítése értelmében a bölcsődei nevelésben elsődleges szempont a család működésének megismerése, megértése.

A rendszerszemlélet lényege olyan komplex látásmód alkalmazása, amely nem csak a kisgyermeket, hanem a családot is kiindulópontnak tekinti. A családi alrendszerek működését, a családtagok közötti interakciós mintákat a kisgyermek visszatükrözi, ezáltal a

kisgyermeknevelő képet kaphat a család erősségeiről és gyengeségeiről. Az erősségek hangsúlyozása, a szülői kompetencia erősítése révén a kisgyermeknevelő hozzájárulhat a család életminőségének javításához.

2.2. A KORAGYERMEKKORI INTERVENCIÓS SZEMLÉLET BEFOGADÁSA

A koragyermekkori intervenció magában foglal minden olyan tevékenységet, amely a kisgyermek egyéni igényeihez, fejlettségi szintjéhez igazodó szükségleteinek meghatározását és figyelembevételét szolgálja.

A koragyermekkori intervenció szemlélet jelenti azt is, hogy minél korábban szükséges kellő mértékű információt és támogatást nyújtani az érintett családoknak az eltérő fejlődés felismeréséhez, s a problémahelyzetnek megfelelő kezeléséhez.

A bölcsőde funkciójából adódóan alkalmas színtér a koragyermekkori intervenció szemléletének alkalmazására. Ennek értelmében a kisgyermeknevelő egyik fontos feladata az esetlegesen felmerülő fejlődésbeli lemaradások, megtorpanások felismerése és jelzése.

2.3. A CSALÁDI NEVELÉS ELSŐDLEGES TISZTELETE

A kisgyermek nevelése a család joga és kötelessége. A bölcsőde a családi nevelés értékeit, hagyományait és szokásait tiszteletben tartva és azokat erősítve vesz részt a gyermekek nevelésében. Mindezek értelmében fontos a szülők számára lehetővé tenni a tevékeny, különböző szinteken és módokon megvalósuló bekapcsolódást az intézmény életébe.

2.4. A KISGYERMEKI SZEMÉLYISÉG TISZTELETE

A kisgyermek egyedi, megismételhetetlen, mással nem helyettesíthető individuum, egyéni szükségletekkel rendelkező, fejlődő személyiség. Különleges védelem, szeretetteljes bánásmód, tisztelet és bizalom illeti meg.

A bölcsődei nevelés a gyermeki személyiség teljes kibontakoztatására, a személyes, a szociális és a kognitív kompetenciák fejlődésének segítésére irányul a gyermeki jogok tiszteletben tartásával. Kiemelt figyelmet fordít a nemi, valamint fizikai és mentális képességbeli különbözőségek iránti tolerancia kialakítására.

2.5. A KISGYERMEKNEVELŐ SZEMÉLYISÉGÉNEK MEGHATÁROZÓ SZEREPE

A bölcsődei nevelésben a korosztály életkori sajátosságaiból adódóan meghatározó a kisgyermeknevelő szerepe, aki személyiségén keresztül hat a kisgyermekre és a családra. A feladatok színvonalas megvalósítására feltétel nélküli pozitív viszonyulással, elfogadással, nagyfokú empátiás készséggel bíró kisgyermeknevelő képes.

Az elfogadás, feltétel nélküli pozitív viszonyulás magában foglalja az egészséges gyermekszeretetet, a saját ösztönös érzések (szülői, anyai érzések) kontroll alatt tartását, az előítéletmentességet, valamint a túlzott elvárás nélküli bánásmódot.

A kisgyermeknevelő felelős a szakmai tudása szinten tartásáért, gyarapításáért, szakmai kompetenciái fejlesztéséért.

2.6. A BIZTONSÁG ÉS A STABILITÁS MEGTEREMTÉSE

A kisgyermek személyi és tárgyi környezetének állandósága (saját kisgyermeknevelő-rendszer, felmenőrendszer, csoport- és helyállandóság) növeli az érzelmi biztonságot, alapul szolgál a tájékozódáshoz, a jó szokások kialakulásához.

A gyermek biztonságérzetét növelik a napirend folyamatosságából, az egyes mozzanatok egymásra épüléséből fakadó ismétlődések.

A biztonság nyújtása természetesen magában foglalja a fizikai és a pszichikai erőszak minden formájától való védelmet is.

2.7. FOKOZATOSSÁG MEGVALÓSÍTÁSA

A fokozatosságnak a bölcsődei nevelés összes területét érintő bármely változás esetén érvényesülnie kell. A kisgyermek új helyzetekhez való fokozatos hozzászoktatása segíti alkalmazkodását, a változások elfogadását, az új dolgok, helyzetek megismerését, a szokások kialakulását.

2.8. EGYÉNI BÁNÁSMÓD ÉRVÉNYESÍTÉSE

A bölcsődei nevelésben figyelembe kell venni a kisgyermek spontán érzésének, egyéni fejlődésének ütemét, a pillanatnyi fizikai és pszichés állapotát, kompetenciáját. A fejlődés ütemét mindig magához a gyermekhez viszonyítva kell megítélni.

Fontos, hogy az intézménybe járó kisgyermek mindegyike egyéni szükségleteihez igazodó mértékben részesüljön érzelmi biztonságot nyújtó gondoskodásban és támogatásban.

2.9. GONDOZÁSI HELYZETEK KIEMELT JELENTŐSÉGE

A gondozási helyzetek megvalósulása során a nevelésnek és a gondozásnak elválaszthatatlan egységet kell alkotnia. A gondozás minden helyzetében nevelés folyik, ugyanakkor a nevelés lehetőségei nem korlátozódhatnak a gondozási helyzetekre. A fiziológiai szükségletek kielégítésének támogató, biztonságos légkörben kell megvalósulnia.

2.10. A GYERMEKI KOMPETENCIAKÉSZTETÉS TÁMOGATÁSA

A korai életévekben alapozódnak meg a kognitív, érzelmi és társas kompetenciák, ezért támogatásuk kiemelt jelentőséggel bír a bölcsődei nevelésben. Biztosítani kell annak a lehetőségét, hogy a kisgyermek a játékon, a gondozási helyzeteken és egyéb tevékenységeken keresztül ismeretekhez, élményekhez, tapasztalatokhoz jusson, átélhesse a spontán tanulás örömét, megerősödjön benne a világ megismerésének vágya. Kíváncsiságának fenntartásával, pozitív visszajelzések biztosításával segíteni kell önálló kezdeményezéseit.

3. A BÖLCSŐDEI NEVELÉS FELADATAI

3.1. A CSALÁDOK TÁMOGATÁSA, ANNAK ERŐSSÉGEIRE ÉPÍTVE A SZÜLŐI KOMPETENCIA FEJLESZTÉSE

A bölcsőde, mint a kisgyermekes családokkal kapcsolatba kerülő első gyermekintézmény jelentős szerepet tölt be a szülői kompetencia fejlesztésében. A család erősségeinek megismerése, támogatása a pozitívumok kiemelésével valósul meg.

A családi és bölcsődei nevelés összhangja, a szülők és a kisgyermeknevelők közötti egyenrangú, konstruktív, kölcsönös bizalmon alapuló partneri kapcsolat elengedhetetlen feltétel a kisgyermek harmonikus fejlődéséhez.

A kisgyermeknevelő, szaktudására, tapasztalataira építve, a szülők igényeihez igazodva közvetíti a kora gyermekkori fejlődéssel, neveléssel kapcsolatos ismereteket, módszereket.

3.2. EGÉSZSÉGVÉDELEM, AZ EGÉSZSÉGES ÉLETMÓD MEGALAPOZÁSA

A kisgyermeknevelő feladata a kisgyermek fejlődésének nyomon követése, dokumentálása, támogatása, a harmonikus testi és lelki fejlődéséhez szükséges egészséges és biztonságos környezet megteremtése.

A primer szükségletek egyéni igények szerinti kielégítése a gondozási helyzetekben valósul meg. Az egészséges életmód, az egészségnevelés érdekében törekedni kell az alapvető kultúrhigiénés szokások kialakítására.

3.3. AZ ÉRZELMI ÉS TÁRSAS KOMPETENCIÁK FEJLESZTÉSE

A biztonságot nyújtó nevelői magatartás magában foglalja a kisgyermeknevelő érzelmi elérhetőségét, az érzelmek kifejezésére való ösztönzést, a pozitív és biztató üzenetek rendszeres közvetítését, a világos elvárások és határok megfogalmazását. A bölcsődei együttlét helyzetei a tolerancia, az empátia gyakorlásának szinterei, amelyek hozzájárulnak az érzelmi és társas kompetenciák fejlesztéséhez.

Törekedni kell az együttélés szabályainak elfogadtatására, a mások iránti nyitottság megőrzésére. A kisgyermeknevelő feladata a kisgyermek beszédképességének fejlesztése érdekében az ingerekben gazdag, tiszta nyelvi környezet biztosítása, a kommunikációs kedv felkeltése és fenntartása a bölcsődei nevelés-gondozás minden helyzetében, mondókák, énekek, versek, mesék közvetítésével.

3.4. A MEGISMERÉSI FOLYAMATOK FEJLŐDÉSÉNEK SEGÍTÉSE

A kisgyermek érdeklődésének erősítése a játékos felfedezés és a cselekvéses tanulás lehetőségeinek megteremtése a kisgyermeknevelő aktív részvételével és a megfelelő környezet kialakításával történik. A bölcsődei nevelés-gondozás helyzeteiben a kisgyermeknevelő ismereteket nyújt, segíti a tájékozódást, a tapasztalatok és élmények feldolgozását.

A kisgyermek igényeihez igazodó közös tevékenység során szerepet kell, hogy kapjon az élmények, viselkedési és helyzetmegoldási minták nyújtása, az önálló próbálkozás és a kreativitás támogatása.

VI. AZ ELLÁTÁST IGÉNYBE VEVŐK JELLEMZŐI

1. ELVÁRÁSOK, SZÜKSÉGLETEK

A bölcsődei ellátást többnyire a dolgozó szülők veszik igénybe. Legfontosabb elvárásuk az Intézménnyel szemben, hogy a bölcsődék nyitvatartási ideje rugalmasan alkalmazkodjon a munkaidejükhez. Ezen felül fontos számukra, hogy gyermekük nyugodt, családi környezetben, biztonságban töltsen el ezt az időt. További elvárásaik: megfelelő felszereltség, kisgyermeknevelők magas szintű szakmai felkészültsége, empátikus hozzáállása, egyéni bánásmód figyelembevétele, megfelelő tájékoztatás, betekintés a bölcsőde mindennapi életébe.

2. ELLÁTANDÓ CÉLCSOPORTHOZ TARTOZÓ CSALÁDOK JELLEMZŐ KÖRÜLMÉNYEI, ÉLETMÓDJA

A bölcsődei ellátást leginkább átlagos jövedelemmel rendelkező családok veszik igénybe a város minden területéről. Általában elmondható, hogy megfelelő szociális környezettel, munkahellyel rendelkeznek.

A hátrányos és a halmozottan hátrányos helyzetű, illetve a védelembe vett gyermekek esetében előfordul, hogy a jelzőrendszer által kerülnek felvételre. Szüleik többnyire munkanélküliek, nehéz vagy rossz szociális körülmények között élnek, ezért indokolt a gyermekek bölcsődei elhelyezése.

VII. AZ ELLÁTÁS IGÉNYBEVÉTELÉNEK MÓDJA

1. BÖLCSŐDEI ELLÁTÁSRA JOGOSULTAK KÖRE

A Gyvt. alapján bölcsődei ellátás keretében a gyermek húszhetes korától nevelhető és gondozható, ha a harmadik életévét

- január 1-je és augusztus 31-e között tölti be, az adott év augusztus 31-éig;
- szeptember 1-je és december 31-e között tölti be, a következő év augusztus 31-éig, ha a szülő, törvényes képviselő nyilatkozik arról, hogy a gyermek napközbeni ellátását eddig az időpontig bölcsődei ellátás keretében kívánja megoldani.

Az óvodai nevelésre nem érett gyermek a negyedik életévének betöltését követő augusztus 31-éig vehet részt a bölcsődei ellátásban, ha a gyermek harmadik életévét betöltötte, de testi vagy értelmi fejlettségi szintje alapján még nem érett az óvodai nevelésre, és óvodai jelentkezését az orvos nem javasolja.

A sajátos nevelési igényű gyermek, valamint a korai fejlesztésre és gondozásra jogosult gyermek annak az évnek az augusztus 31. napjáig vehet részt a bölcsődei ellátásban, amelyben a hatodik életévét betölti.

Az intézménybe az a kisgyermek vehető fel, aki Hódmezővásárhely közigazgatási területén, illetve – üres férőhelyek esetén – vonzáskörzetében él, és ő vagy valamely törvényes képviselője ott bejelentett lakó- vagy tartózkodási hellyel (lakcímmel) rendelkezik.

2. BÖLCSŐDEI ELHELYEZÉSRE VONATKOZÓ IGÉNYFELMÉRÉS

Hódmezővásárhely Megyei Jogú Város Önkormányzata Közgyűlésének a gyermekek napközbeni ellátásáról és a gyermekétkeztetés térítési díjáról szóló 41/2021. (XII. 16.) önkormányzati rendelete (ÖR.) értelmében a bölcsődei ellátás iránti kérelmet az intézmény vezetőjéhez kell benyújtani.

Az intézményben az előjegyzés és a felvételi kérelem benyújtása egész évben folyamatos, a szülőnek – ha több üres férőhely kínálat van – lehetősége lehet kiválasztani a neki tetsző, illetve lakóhelyéhez közelebb eső tagintézményt.

A felvételi kérelemben a szülő megjelöli az igénybevétel kezdetét, mely legfeljebb a kérelem benyújtását követő nevelési éven belüli időpont lehet.

A bölcsődék jobb feltöltöttsége, kihasználtsága, a homogén csoportok könnyebb kialakíthatósága érdekében **minden év május 2-31. között előzetes igényfelmérésre** (előjegyzésre) kerül sor a következő nevelési évben bölcsődei elhelyezést igénylő szülők részére. Felvételi kérelmeket a jelentkezési időszak leteltét követően is (egész évben) be lehet nyújtani. A bölcsődei ellátást a meglévő üres férőhelyek arányában tudja az Intézmény biztosítani.

3. A BÖLCSŐDEI FELVÉTEL

3.1. A SZÜLŐ KÉRELME ALAPJÁN

Az igényfelmérést követően, a tagintézmények vezetői értesítést küldenek elektronikus úton a szülők részére, amennyiben gyermekük felvételt nyert a bölcsődébe.

A bölcsődei ellátás megkezdése előtt legkésőbb 1 héttel – az előzetesen benyújtott kérelemhez – csatolni kell:

- a kérelmező és gyermeke személyi adatait tartalmazó kérelem nyomtatványt,
- a kérelmező munkaviszonyát vagy más munkavégzésre irányuló jogviszonyát igazoló dokumentumot,
- a rendszeres gyermekvédelmi kedvezményre jogosultságot igazoló határozatot.

A felvétel során előnyben kell részesíteni azt a rendszeres gyermekvédelmi kedvezményre jogosult gyermeket, akinek szülője vagy más törvényes képviselője igazolja, hogy munkaviszonyban vagy más munkavégzésre irányuló jogviszonyban áll.

A kérelem elbírálására és az intézménybe történő felvételre az intézmény vezetője jogosult.

Az ellátásban részesülő köteles a jogosultság feltételeit érintő lényeges tényekben, családi körülményeiben, jövedelmi és vagyoni viszonyaiban bekövetkezett változást 15 napon belül az intézmény vezetőjének bejelenteni.

3.2. EGYÉB ESETEKBEN

A Gyvt. alapján a gyermek bölcsődébe történő felvételét a szülő hozzájárulásával a körzeti védőnő, a házi gyermekorvos vagy a háziorvos, a család- és gyermekjóléti szolgálat és a gyámhatóság is kezdeményezheti.

4. BÖLCSÓDEI ELLÁTÁS MEGKEZDÉSE

A gyermek életkorának és egészségi állapotának megfelelően biztosítjuk a bölcsődei nevelés, gondozás feltételeit, a törvényes képviselővel történő fokozatos beilleszkedés lehetőségét, megfelelő textiliát és bútorzatot, megfelelő játékokat és a szabadban tartózkodás feltételeit. Biztosítjuk a bölcsődékben gondozott gyermekek életkorának megfelelő, napi négyeszeri egészséges táplálkozást. Az ellátást a beszoktatással kezdenek meg a gyermekek.

4.1. A BÖLCSÓDEI ÉLET MEGSZERVEZÉSÉNEK SZEMPONTJAI

Gyermekcsoportok szervezése

A bölcsődei gyermekcsoportok létszámát az NM. rendelet 46. § (1)-(3) bekezdései határozzák meg.

„(1) A bölcsődében egy bölcsődei csoportban legfeljebb tizenkét gyermek nevelhető, gondozható, kivéve, ha a bölcsődei csoportban

- a) valamennyi gyermek betöltötte a második életévét, vagy
- b) sajátos nevelési igényű, illetve korai fejlesztésre és gondozásra jogosult gyermeket is nevelnek, gondoznak.

(2) Az (1) bekezdés a) pontja szerinti esetben egy bölcsődei csoportban legfeljebb tizennégy gyermek nevelhető, gondozható.

(3) Az (1) bekezdés b) pontja szerinti esetben egy bölcsődei csoportban, ha

- a) egy bölcsődei csoportban egy sajátos nevelési igényű, illetve korai fejlesztésre és gondozásra jogosult gyermeket látnak el, legfeljebb tizenegy gyermek,
- b) egy bölcsődei csoportban kettő sajátos nevelési igényű, illetve korai fejlesztésre és gondozásra jogosult gyermeket látnak el, legfeljebb tíz gyermek,
- c) három-hat sajátos nevelési igényű, illetve korai fejlesztésre és gondozásra jogosult gyermeket látnak el, legfeljebb hat gyermek nevelhető, gondozható.”

Napirend

A gyermekek igényeinek kielégítését, a nyugodt, folyamatos gondozást biztosítja a jól szervezett és rugalmas napirend. A csoport életének áttekinthetősége, belső nyugalmanak biztosítása a cél. A napirend mindig függ a gyermekek életkorától, fejlettségüktől, befolyásolják az évszakok, az időjárás, a csoportlétszám és a bölcsőde nyitvatartása.

Kialakításánál figyelembe kell venni a kisgyermeknevelők, kisegítő személyzet munkájának összehangolását, a gyermekek otthoni életritmusának lehetőség szerinti figyelembevételével.

5. TÉRÍTÉSI DÍJ

A Gyvt. 146. § (1) bekezdése alapján a bölcsődében térítési díjat kell fizetni.

A Gyvt. 147. § (2) bekezdésében foglaltak szerint a bölcsőde esetében az intézményi térítési díjat külön kell meghatározni a gyermek

- étkeztetésére,
- gondozására.

A bölcsődei ellátásért fizetendő térítési díj mértékét az ÖR. szabályozza.

A Gyvt. 150. § (3) bekezdés b) pontja értelmében – bölcsőde esetén, ha a Fenntartó a bölcsődei ellátás keretében biztosított gyermekétkeztetés mellett a bölcsődei ellátás keretében nyújtott

gondozásra is megállapít személyi térítési díjat – a személyi térítési díj összege igénybe vevőnként nem haladhatja meg a gyermek családjában az egy főre jutó rendszeres havi jövedelem 25%-át, ingyenes intézményi gyermekétkeztetésben esetén –, 20%-át.

A személyi térítési díj összegét az intézményvezető állapítja meg.

A térítési díjak (étkezési és gondozási díj) megállapítása és befizetése a Gyvt., a személyes gondoskodást nyújtó gyermekjóléti alapellátások és gyermekvédelmi szakellátások térítési díjáról és az igénylésükhöz felhasználható bizonyítékokról szóló 328/2011. (XII. 29.) Korm. rendelet, valamint az ÖR. szabályozása alapján történik. A gyermekétkeztetés és a gondozás személyi térítési díját előre egy havi időtartamra kell kifizetni. A bölcsődei ellátás (gondozás) és a gyermekétkeztetés térítési díjairól havonta elektronikus számla készül, mely elektronikus úton kerül megküldésre a törvényes képviselők részére.

A térítési díjak (étkezési és gondozási díj) befizetésének két módját biztosítja az önkormányzat és az Intézmény.

- Készpénzes fizetés: A készpénzt a pénzügyi-gazdasági ügyintéző részére személyesen kell átadni, a szülő részére a befizetett összegről számlázó programmal kiállított számla készül.
- Banki átutalás: a szülőnek – a részére elektronikus úton megküldött számla alapján – lehetősége van a térítési díjak átutalással történő megfizetésére a számlákon feltüntetett számú bankszámlákra.

5.1. ÉTKEZÉSI DÍJJAL KAPCSOLATOS SZABÁLYOK

A HEB bölcsődéiben az étkeztetést a Prizma Food Szolgáltató Kft., mint közétkeztető cég biztosítja. A gyermekétkeztetés intézményi térítési díjának összege az ÖR-ben került meghatározásra, mely összeg a Gyvt. szabályai szerint évente felülvizsgálatra kerül.

A gyermekétkeztetés személyi térítési díját az intézmény nyitvatartási napjaira vonatkozóan havonta előre, tárgyhónap 10. napjáig kell befizetni.

A gyermek részére az étkezés igénylését, illetve távolmaradás miatt annak lemondását a következő naptól kezdődően, a házirendben meghatározottak szerint legkésőbb 9.00 óráig kell a bölcsődevezetővel vagy az erre kijelölt személlyel közölni. A térítési díj elszámolásnál csak a következő naptól van lehetőség a gyermek hiányzását figyelembe venni.

Az ÖR. 7. §-a szerint 2023. január 1. napjától a **gyermekétkeztetés napi bruttó térítési díjai:**

Normál étkezés	Diétás étkezés
725,- Ft	785,- Ft

5.2. GONDOZÁSI DÍJRA VONATKOZÓ SZABÁLYOK

Az ÖR. alapján a szülő/törvényes képviselő által fizetendő gondozási díj összege:

	Egy főre jutó havi nettó jövedelem 60.000,- Ft alatt	Egy főre jutó havi nettó jövedelem 60.001,- és 110.000,- Ft között	Egy főre jutó havi nettó jövedelem 110.001,- Ft felett
Fizetendő térítési díj	140,- Ft/munkanap	310,- Ft/munkanap	480,- Ft/munkanap
	Jövedelem igazolás hiányában		1.300,- Ft/munkanap
Időszakos gyermekfelügyelet biztosítása: 1000,- Ft/munkanap. (A gyermekfelügyelet díját az igénybevétel napján kell megfizetni.)			

A gondozás személyi térítési díját egy havi időtartamra előre, tárgyhónap 10. napjáig kell befizetni. Az ÖR. 6. § (2) bekezdése szerint a térítési díjat csak azokra a napokra kell megfizetni, amikor a gyermek az ellátást igénybe veszi.

5.3. KEDVEZMÉNYEK

- A rendszeres gyermekvédelmi kedvezményben (RGYK) részesülő családok mentesülnek az étkezési díj és a gondozási díj fizetése alól. Számukra a bölcsődei ellátás térítésmentes.
- A három vagy több gyermeket nevelő családok mentesülnek az étkezési díj és a gondozási díj fizetése alól. Számukra a bölcsődei ellátás térítésmentes.
- Az étkezési díj fizetése alól mentesülnek a tartósan beteg vagy fogyatékos gyermeket nevelő családok. Számukra a bölcsődei étkezés térítésmentes.
- A gondozási díj fizetése alól a bölcsődei ellátásban résztvevő Sajátos Nevelési Igényű gyermek jogán mentesül a szülő. Számukra a bölcsődei gondozás térítésmentes.
- Azok a családok, amelyekben a szülő nyilatkozata alapján az egy főre jutó havi jövedelem összege nem haladja meg a kötelező legkisebb munkabér személyi jövedelemadóval, munkavállalói, egészségbiztosítási és nyugdíjjárulékkal csökkentett összegének 130%-át, mentesülnek az étkezési díj fizetése alól. Számukra a bölcsődei étkezés térítésmentes.

6. AZ ELLÁTÁSRÓL, SZOLGÁLTATÁSRÓL SZÓLÓ TÁJÉKOZTATÁS MÓDJAI

A bölcsődei ellátással kapcsolatban az érdeklődő szülők az alábbi módokon kaphatnak információt:

- bölcsődevezetőktől telefonon és személyesen
- az Intézmény honlapján – <https://bolcsodevasarhely.hu>
- a Fenntartó honlapján – <https://hodmezovasarhely.hu>
- bölcsőde bemutató nyílt nap keretében

A bölcsődei ellátás időtartama alatt a szolgáltatásról tájékoztatást kapnak a szülők

- személyesen vagy e-mailben a bölcsőde vezetőitől és a kisgyermeknevelőktől,
- Házirend útján (2. sz. függelék)
- családi füzet, faliújság, plakátok, szórólapok által
- szülői értekezlet, csoportos beszélgetés, egyéni beszélgetés során.

VIII. A FELADATELLÁTÁS SZAKMAI TARTALMA, MÓDJA

1. SZÜLŐKKEL TÖRTÉNŐ KAPCSOLATTARTÁS

A bölcsődei nevelés-gondozás akkor lehet sikeres, ha a család és a bölcsőde kapcsolata jó. Egyenrangú partnerként közös a cél, a gyermek kiegyensúlyozott fejlődése. Fontos a napi kapcsolattartás, a felmerülő nehézségek megbeszélése. Amennyiben a szülő igényli lehetősége van nevelési tanácsadásra.

Kapcsolattartás formái:

- családlátogatás,
- beszoktatás,
- szülői értekezlet,
- szülő csoportos beszélgetések,
- fejlődési és családi füzet,
- nyíltnapok,
- szervezett családi programok.

1.1. CSALÁDLÁTOGATÁS

Célja a gyermek otthoni környezetének, a család és hagyományainak megismerése, a családdal való kapcsolatfelvétel, a kisgyermek és a szülők otthoni környezetben való megismerése.

Lehetőség szerint az első családlátogatásra a beszoktatás megkezdése előtt, a kisgyermek ébrenléti idejében kerül sor. A családlátogatás során a kisgyermeknevelő informálódik a gyermek otthoni körülményeiről, szokásairól, napirendjéről, esetlegesen ismert allergiájáról és tartós betegségéről. A beszélgetés meghittebb környezetben zajlik, a szülő elmondhatja gyermeke életviteli szokásait.

A családlátogatás arra is lehetőséget nyújt, hogy a kisgyermeknevelő elmondja, milyen értékeket képvisel a bölcsőde, bemutassa a bölcsőde életét, mindennapjait, egyeztessen a szülővel a beszoktatás módjáról.

A családi élet az emberek intim szférájához tartozik, előfordul, hogy a családlátogatásra nem kerül sor, mert a szülők elzárkóznak előle. Ezt tiszteletben tartva elfogadjuk a szülők erre irányú kérését. A családlátogatás tapasztalatait a kisgyermeknevelő a fejlődési naplóban rögzíti.

1.2. BESZOKTATÁS (ADAPTÁCIÓ)

A biztonságot jelentő szülői jelenlét és a már megismert kisgyermeknevelő/kisgyermeknevelők biztosíthatják az új környezet elfogadását.

A kisgyermeknevelő és gyermek között kialakuló érzelmi kötődés segíti a gyermeket a bölcsődei életbe való beilleszkedésben. Ez az időszak a szülő számára is fontos, mert megtapasztalja, hogy gyermekét elfogadják, szükség esetén segítik a különböző tevékenységekben, türelemmel támogatják, fejlesztik, és ugyanolyan gondozásban részesül, mint a többi gyermek.

A szülővel történő fokozatos beszoktatás alatt a kisgyermeknevelő segít az elválás folyamatában. A javasolt beszoktatási idő kb. 2 hét. Fontos a fokozatosság, a gyermek igényeihez való alkalmazkodás. A beszoktatás az első héten a szülővel, a második héten a szülő állandó jelenléte nélkül, de fokozatosan emelt idővel történik.

A beszoktatási időszak beszoktatási terv alapján zajlik.

A „saját kisgyermeknevelő” rendszer a személyi állandóság elvén nyugszik. A kisgyermeknevelőhöz tartozik a csoportban lévő gyermekek egy része, ő kíséri figyelemmel a gyermek fejlődését, vezeti a fejlődési naplóját, törzslapját. Amikor mindkét kisgyermeknevelő a csoportban van idejüket elsősorban a „saját” gyermek gondozására, nevelésére fordítják, így több figyelem jut minden gyermekre, az egyéni igényekre, egyénileg átsegítve a gyermeket a bölcsődei élet során adódó nehézségeken.

1.3. SZÜLŐI ÉRTEKEZLET

A szülői értekezlet a szülők általános és az adott gyermekcsoportra vonatkozó tájékoztatását, valamint a gyermekeket érintő, a szülőkkel közösen meghozandó döntések elősegítését szolgálja. Egy nevelési éven belül több alkalommal kerülhet sor szülői értekezlet tartására.

1.4. NAPI KAPCSOLATTARTÁS

A napi kapcsolattartás célja a rövid, kölcsönös informálás – a szülő és a kisgyermeknevelő között – a kisgyermek érzelmi állapotáról, hangulatáról, az őt érintő napi történésekről, változásokról. Az egyéni igények, kérések megfogalmazására is ekkor kerülhet sor.

1.5. EGYÉNI BESZÉLGETÉS

Az egyéni beszélgetés a kisgyermek fejlődéséről szóló részletes, kölcsönös tájékozódást vagy a hosszabb megbeszélést igénylő kérdések, nevelési problémák közös átgondolását szolgálja.

Kezdeményezheti a szülő, a kisgyermeknevelő, a bölcsődevezető. A szakmai kompetencián túlmenő kérdésben egyéb szakember (pl.: gyógypedagógus) közreműködését kell kérni.

1.6. SZÜLŐCSOPORTOS BESZÉLGETÉS

A szülőcsoportos beszélgetés a csoportba járó kisgyermekek szüleit foglalkoztató aktuális nevelési témáról szervezett tematikus beszélgetés. Célja a problémák megosztása, egymás meghallgatása, ezáltal a szülői kompetenciaérzés megtartása.

A szülőcsoportos beszélgetéseket a kisgyermeknevelők vezetik, a szülőkkal kialakított partneri viszonyra építve.

1.7. CSALÁDI PROGRAMOK

A programok a családok igényeihez igazodó többlet-lehetőségek a családi nevelés segítése, a család és az intézmény közötti kapcsolat erősítése érdekében (pl.: gyermeknap).

Az intézmény ezeken a programokon szívesen fogad minden kisgyermekes családot.

1.8. CSALÁDI FÜZET

A családi füzet nem pótolja a személyes, közvetlen kapcsolatot, a napi interakciós helyzeteket, hanem kiegészíti és megerősíti azokat. Tájékoztatást ad a szülőnek a gyermek fejlődéséről, a kisgyermeknevelő szakmai munkájáról, módszereiről.

2. KIEMELT NEVELÉSI FELADATOK

2.1. MOZGÁSFEJLESZTÉS

Az intézményi mozgásfejlesztés az udvari szabad játék és mozgás biztosításával, továbbá a szobában végezhető mozgástevékenységek, az udvaron és a szobában kezdeményezett játékos mozgás, mozgásos mondóka, illetve mondókás torna által történik.

Cél a nagy- és finommozgások fejlesztése, a gyermekek természetes mozgásaktivitásának megőrzése, valamint a szociális képességek mozgáson keresztül való fejlesztése.

2.2. ZENEI ÉS IRODALMI NEVELÉS

A zenei nevelés elsősorban éneklés, hangszerhasználat és ölbeli játékok, az irodalmi nevelés mondókázás, bábozás, mesélés formájában valósul meg.

A zenei és irodalmi nevelés napi rendszerességgel, a gyermek életkori sajátosságainak megfelelően kell, hogy történjék. A kisgyermeknevelőnek a zenei és irodalmi nevelés valamely formáját be kell építenie a napi szakmai tevékenységbe.

Cél a korai zenei és irodalmi élmények biztosítása, érzelmi biztonság nyújtása, végső soron a kisgyermek érzelmi, értelmi és szociális fejlődésének elősegítése.

*„Ha egy szóval akarnók jellemezni e nevelés lényegét,
az a szó nem lehetne más, mint: ének...
Mechanizálódó korunk olyan úton halad,
melynek végén az ember géppé válik.
Ettől csak az ének szelleme véd meg.”
Kodály Zoltán (Zenei nevelés Magyarországon, 1966.)*

2.3. VIZUÁLIS ÉS ESZTÉTIKAI NEVELÉS

A vizuális nevelés a rajzolás, gyurmázás és egyéb alkotótevékenységek végzésével történik. A kisgyermeknevelő hely és eszközök biztosításával, tanácsokkal, a szükséges technikák megmutatásával segíti e tevékenységeket.

A helyiségek (csoportszobák, átadók) ízléses, jellegükhöz igazodó dekorációja hozzájárul az esztétikai nevelés megvalósulásához.

2.4. KÖRNYEZETI NEVELÉS

A környezeti nevelés a természet és a társadalom legalapvetőbb elemeinek, törvényszerűségeinek érthető módon való megismertetése. A környezeti nevelés közvetetten és közvetlenül játéktevékenységeken és egyéb tevékenységformákon keresztül történik.

A kisgyermeknevelő által végzett környezeti nevelésnek a helyi sajátosságokhoz és igényekhez kell igazodnia. Cél az ismeretek szerzése, a környezettudatos magatartás megalapozása.

3. ALTATÁS

Az altatás a szobában és – a feltételek megléte esetén – a szabad levegőn történik.

A szobában történő altatásnál a kisgyermeknevelők biztosítják az alváshoz szükséges feltételeket, köztük a folyamatos légcserét.

A szabad levegőn történő altatás évszaktól, időjárástól függően valósul meg. (Kánikula, erős szél, sűrű köd, erős havazás, esőzés, rendkívüli hideg [-5 °C alatt] esetén a feltételek nem megfelelőek.) A szabad levegőn történő altatás esetében megfelelő ruházatról a szülő, egyéb felszerelésről az Intézmény gondoskodik.

4. SAJÁTOS NEVELÉSI IGÉNYŰ, ILLETVE KORAI FEJLESZTÉSRE ÉS GONDOZÁSRA JOGOSULT GYERMEK NEVELÉSE, GONDOZÁSA

A Gyvt. alapján a bölcsődei ellátás keretében a sajátos nevelési igényű, valamint a korai fejlesztésre és gondozásra jogosult gyermek nevelése és gondozása is végezhető. A sajátos nevelési igényt a Csongrád-Csanád Vármegyei Pedagógiai Szakértői Bizottság (továbbiakban: szakértői bizottság) szakvéleménye állapítja meg. Az intézményben a sajátos nevelési igényű gyermekek elhelyezése integráltan történik.

5. ALAPELLÁTÁSON TÚLI SZOLGÁLTATÁSOK

5.1. IDŐSZAKOS GYERMEKFELÜGYELET

Az NM rendeletben foglaltak értelmében időszakos gyermekfelügyelet a gyermek számára a szülő által igényelt alkalommal és időtartamban, az e célra kialakított csoportban vagy a bölcsődei ellátást nyújtó bölcsődei csoport üres férőhelyein nyújtható szolgáltatás. Ha a bölcsődei csoport üres férőhelyein nyújtják a szolgáltatást, a bölcsődei ellátást és az időszakos gyermekfelügyeletet azonos időben igénybe vevő gyermekek száma nem haladhatja meg az e rendeletben meghatározott, egy bölcsődei csoportban ellátható gyermekek maximális számát. Az Intézmény a bölcsődei ellátásban nem részesülő, Hódmezővásárhely és vonzáskörzete területén élő gyermekek részére délelőtt, játékidőben, térítési díj ellenében nyújt időszakos gyermekfelügyeletet, igény szerint étkezéssel.

5.2. AZ INTÉZMÉNY NYITVATARTÁSA

Napi nyitvatartási rend

Az Intézmény napi nyitvatartási ideje a szülők munkaidejéhez igazodik. A bölcsődék munkanapokon, hétfőtől-péntekig, 6.00-17.00 óra között tartanak nyitva. A nyitvatartási idő a szülők kérését figyelembe véve változhat, ehhez a felügyeleti szerv jóváhagyása szükséges.

Téli szünet

A bölcsődék téli zárvatartási rendje igazodik a nemzeti köznevelésről szóló 2011. évi CXCV. törvényben foglaltak alapján a belügyminiszter által minden évben kiadott, a tanév rendjéről szóló rendeletben meghatározott téli tanítási szünet időtartamához, melyet a Fenntartó hagy jóvá a vonatkozó rendelet megjelenését követően.

Bölcsődék Napja

A bölcsődék számára – a bölcsődei dolgozók szakmai fejlesztése, szakmai ünnepek megtartása és a bölcsődei ellátáshoz kapcsolódó szakmai célok megvalósítása érdekében – nevelés-gondozás nélküli munkanapot határoz meg a jogszabály, mely minden évben április 21-e, vagy ha az heti pihenőnapra vagy munkaszüneti napra esik, az azt követő legközelebbi munkanap.

Nyári nyitvatartási rend

A tagintézmények nyári nyitvatartási rendjét – az Intézmény javaslata alapján – a Gyvt. 43. § (4) bekezdése szerint a Fenntartó hagyja jóvá. A nyári zárás ideje alatt kerül sor a tagintézmények karbantartási-takarítási munkálataira. A nyári zárás időpontja a tagintézményeknél eltérő. Adott tagintézmény nyári zárásának ideje alatt a többi, nyitva tartó tagintézmény fogadja a gyermekeket.

5.3. A BÖLCSŐDEI ELLÁTÁS MEGSZŰNÉSE, MEGSZÜNTETÉSE

A bölcsődei ellátás megszűnésének és megszüntetésének esetei a Gyvt. 37/A. §-a alapján:

- a személyes gondoskodást nyújtó ellátás megszűnik
 - a) határozott idejű elhelyezés esetén a megjelölt időtartam – illetve meghosszabbított időtartam – leteltével,
 - b) a jogosultsági feltételek megszűnésével;
- az önkéntesen igénybe vett gyermekjóléti ellátás megszüntetését a jogosult, illetve törvényes képviselője kérelmezheti, melynek alapján az intézményvezető az ellátást megszünteti. Az ellátás a megegyezés időpontjában, illetve ennek hiányában a megállapodásban foglaltak szerint szűnik meg;
- az intézményvezető az önkéntesen igénybe vett gyermekjóléti és gyermekvédelmi ellátást megszünteti, ha a jogosult a házi rendet ismételten súlyosan megsérti, vagy az ellátás feltételei, okai már nem állnak fenn;
- a Gyvt. 42/A. § (4) bekezdése szerint meg kell szüntetni annak a gyermeknek a bölcsődei ellátását, aki orvosi szakvélemény alapján egészségi állapota miatt bölcsődében nem gondozható.

A Gyvt. 37/A. § (4) bekezdése alapján az intézményvezető az önkéntesen igénybe vett gyermekjóléti ellátás megszüntetéséről, illetve az ellene tehető panaszról írásban értesíti a jogosultat, illetve törvényes képviselőjét. Egyet nem értés esetén a jogosult, illetve törvényes képviselője az értesítés kézhezvételétől számított nyolc napon belül a fenntartóhoz (Hódmezővásárhely Megyei Jogú Város Önkormányzata; cím: 6800 Hódmezővásárhely, Kossuth tér 1.) fordulhat.

IX. AZ INTÉZMÉNY KAPCSOLATAI

A HEB az alábbi intézményekkel, szervezetekkel tart szorosabb kapcsolatot:

- Prizma FM Zrt. – közétkeztetést biztosító cég
- Kagylóhéj Család- és Gyermekjóléti Központ
- Védőnői Szolgálat
- Csongrád-Csanád Vármegyei Kormányhivatal Hódmezővásárhelyi Járási Hivatal Hatósági, Szociális és Gyámügyi Osztály
- Magyar Bölcsődék Egyesülete Dél-alföldi Régiója, mint módszertani szervezet
- Hódmezővásárhelyi Egyesített Óvoda tagóvodái
- Képzőintézmények (mindhárom tagintézmény gyakorlati lehetőséget biztosít) – felnőttképzésben, vagy OKJ-s képzésben részt vevő személyek számára kisgyermeknevelő és dajka munkakörben

- Középfokú képzést biztosító tanintézmények – 9-12. osztályos tanulók részére, közösségi szolgálat teljesítése érdekében, együttműködési megállapodás alapján
- Helyi média képviselői

A szociális intézményekkel való kapcsolat folyamatos és eseti jellegű.

Az óvodapedagógusok az intézményváltás előtt meglátogatják a bölcsődés gyermekeket.

A képzőintézmények hallgatóinak – a kapott felkérések alapján – az Intézmény gyakorlati helyet biztosít.

A közétkeztető cég területi képviselőjével és élelmezésvezetőjével rendszeres egyeztetésekre kerül sor a gyermekek élelmezésével kapcsolatban.

A média képviselőivel megkeresés esetén az intézményvezető, vagy az általa kijelölt személy jogosult a kapcsolattartásra.

X. AZ IGÉNYBE VEVŐK ÉS A SZOLGÁLTATÁST NYÚJTÓK JOGAI, KÖTELESSÉGEI

A GYERMEK JOGA, hogy

- segítséget kapjon a saját családjában történő nevelkedéséhez, személyiségének kibontakoztatásához, a fejlődését veszélyeztető helyzet elhárításához, a társadalomba való beilleszkedéshez;
- sajátos nevelési igény, tartós betegség esetén a fejlődését, személyisége kibontakozását segítő különleges ellátásban részesüljön;
- védelemben részesüljön a fejlődésére ártalmas környezeti és társadalmi hatások, valamint az egészségére káros szerek ellen;
- személyét megbecsüljék, emberi méltóságát, személyiségi jogait tiszteletben tartásák;
- védelemben részesüljön a bántalmazással és az elhanyagolással szemben;
- a hátrányos megkülönböztetés minden formájától mentes nevelésben, gondozásban részesüljön.

A SZÜLŐ (TÖRVÉNYES KÉPVISELŐ) JOGA, hogy

- tájékozódjon a bölcsődei ellátásról;
- megválassza az intézményt, melyre gyermeke nevelését, gondozását bízta;
- megismerje a nevelés-gondozás elveit, módszereit;
- megismerje a gyermekcsoport életét, napirendjét;
- megismerje a saját gyermeke ellátásával kapcsolatos tárgyi, személyi feltételeket;
- megismerje a saját gyermekéről vezetett dokumentumokat;
- tájékoztatást, tanácsot kérjen a bölcsődei szakemberektől;
- véleményt mondjon, észrevételt, javaslatot tegyen az ellátással kapcsolatban;
- személyét megbecsüljék, emberi méltóságát, személyiségi jogait tiszteletben tartásák;
- az intézményben működő Érdekképviselői Fórumon keresztül problémáit elmondhassa, hatékony segítséget kapjon.

A SZÜLŐ (TÖRVÉNYES KÉPVISELŐ) KÖTELESSÉGE, hogy

- együttműködjön a gyermeke ellátásában közreműködő személyekkel;
- betartsa az intézmény Házirendjét;
- a jogosultság feltételeit érintő lényeges tényekben, családi körülményeiben, jövedelmi és vagyoni viszonyaiban bekövetkezett változást 15 napon belül az intézmény vezetőjének bejelentse;
- a térítési díjat és a személyes gondozási díjat az elektronikus úton megküldött számlák alapján, meghatározott napig az önkormányzat és az intézmény számlaszámára átutalja, vagy az intézmény pénzügyi-gazdasági ügyintézőjének a székhelyen befizesse.

AZ INTÉZMÉNY DOLGOZÓINAK JOGA van

- a közalkalmazottak jogállásáról szóló 1992. évi XXXIII. törvényben (Kjt.) és egyéb jogszabályokban foglalt munkavállalói érdekképviselőre, törvényes jogorvoslatra;
- a munkáltató által biztosított, munkavédelmi előírásoknak megfelelő nyugodt, biztonságos munkakörülményekre.
- a munkájával kapcsolatos információkhoz hozzájusson;
- a szakmával kapcsolatban véleményt nyilvánítson;
- személyét megbecsüljék, emberi méltóságát, személyiségi jogait tiszteletben tartsák, tevékenységét értékeljék és elismerjék;
- munkájához, szakmai fejlődéséhez segítséget kérjen és kapjon;
- munkája során védelmet kapjon a vele szembeni jogsértő vagy etikátlan bánásmóddal szemben;
- a vele szemben felmerült panasz esetén meghallgassák.

AZ INTÉZMÉNY DOLGOZÓINAK KÖTELESSÉGE, hogy

- tevékenységük során, szakképzettségüknek és munkakörüknak megfelelő magas szintű szolgáltatást nyújtsanak;
- a gyermekek ellátásával kapcsolatos hivatali titkot betartsák;
- munkájukat az egyéni munkaköri leírásban foglaltak szerint magas színvonalon végezzék;
- a színvonalas nevelő-gondozó munka szinten tartása érdekében továbbképzésen vegyenek részt.
- munkahelyén munkaköri feladatának ellátására képes állapotban, öltözékben jelenjen meg;
- a munkaköri leírásának és a vezetői utasításnak megfelelően, önállóan végezze a feladatait;
- a gyermekek, szülők, munkatársak személyiségi jogait tiszteletben tartsa, a birtokába jutott információt ennek megfelelően kezelje;
- példamutató magatartással és szakmai tudásával védje hivatása, munkahelye jó hírnevét;
- teljesítse az elsődleges szocializáció hiányosságaiból rá háruló korrekciós funkciókat;
- szakmai kompetenciája határait betartva lássa el a feladatait;
- rendszeresen megújítsa szakmai ismereteit;
- munkáját a szakmai és etikai elvek figyelembevételével, mindenkor legjobb tudása szerint végezze.

XI. SZAKDOLGOZÓK KÉPZÉSE, TOVÁBBKÉPZÉSE

Az intézmény nagy hangsúlyt fektet a dolgozók képzésére, továbbképzésére. Ennek formái a belső képzés/továbbképzés, valamint a személyes gondoskodást végző személyek továbbképzéséről és a szociális szakvizsgáról szóló 9/2000. (VIII. 4.) SzCsM rendeletben (SzCsM rendelet) meghatározott kötelező, munkakörhöz kötött, valamint szabadon választott képzések.

A színvonalas szakmai munka megtartása érdekében az intézmény szakdolgozói részére a bölcsődevezetők évente több alkalommal belső továbbképzést szerveznek. A „házi” továbbképzések tematikája az éves képzési tervben rögzítésre kerül. Meghatározott témát dolgoznak fel pedagógiai, pszichológiai, gyermekgondozással kapcsolatos témákban. A tagintézmények közötti kisgyermeknevelői szakmai látogatás szintén a továbbképzések szerves része.

A képzési kötelezettséget meghatározó SzCsM rendelet alapján a kötelező továbbképzések listáját a típus feltüntetésével, valamint – a továbbképzésben érintett munkakörök megjelölésével – a munkakörhöz kötött továbbképzések listáját a szociál- és nyugdíjpolitikáért felelős miniszter, valamint a gyermekek és az ifjúság védelméért felelős miniszter határozza meg, és azokat a Szociális Ágazati Portálon közzéteszi.

XII. INTÉZMÉNYI MINŐSÉGFEJLESZTÉS

1. ELLENŐRZÉSEK

1.1. BÖLCSŐDEVEZETŐI ELLENŐRZÉS

A bölcsődevezetők rendszeresen ellenőrzik a kisgyermeknevelők tevékenységét, a nevelő-gondozó munka színvonalát. Figyelemmel kísérik a csoportokban kialakított napirendet, összhangot teremtenek a napirend és a kisgyermeknevelői munkarend között. Folyamatosan ellenőrzik a kisgyermeknevelők által vezetett, gyermekekkel kapcsolatos dokumentációt, a családlátogatások, beszoktatások összefoglalóit, a családi füzetek naprakészségét.

Az ellenőrzésekről személyre szóló értékelést készítenek, a kisgyermeknevelőkkel megbeszélik az ellenőrzés során tapasztaltakat.

1.2. SZAKTANÁCSADÓI MEGFIGYELÉS

A szaktanácsadó rendszeresen megfigyeli a kisgyermeknevelők szakmai munkáját (tematikus és komplex megfigyelések formájában). A szaktanácsadói megfigyelésekről jegyzőkönyv készül. A jegyzőkönyvben, illetve a személyes tanácsadás során a szaktanácsadó felhívja a figyelmet a kisgyermeknevelő esetleges szakmai hiányosságaira, hibáira, tanácsokat ad a nevelő-gondozó munka gördülékenyebbé tétele, színvonalának emelése irányában, illetve a jó gyakorlatokban megerősít.

1.3. FENNTARTÓI ELLENŐRZÉS

A fenntartó több módon kér visszajelzést az Intézmény munkájáról (szakmai beszámolók, törvényességi ellenőrzések, pénzügyi ellenőrzések, intézménylátogatás), melyek mind segítségre vannak az Intézmény jogszerű és hatékony működésének megítélésében.

2. A SZÜLŐK ELÉGEDETTSÉGÉNEK MÉRÉSE

A színvonalas bölcsődei ellátás biztosítása érdekében fontos a szolgáltatásokat igénybe vevő családok megkérdezése az ellátás tartalmával kapcsolatosan.

A szülői elégedettségmérés több célt szolgál. Befolyásolja a szakmai célkitűzéseket, segíti az intézményi értékelést, a minőség mérését.

3. DOLGOZÓI ELÉGEDETTSÉG MÉRÉSE

A színvonalas, hatékony munkához nélkülözhetetlen, hogy a dolgozók jól érezzék magukat a munkahelyükön, megfelelő körülmények között folytathassák a napi tevékenységüket, továbbá rendelkezésükre álljanak a munkavégzéshez szükséges eszközök.

A dolgozói elégedettségmérés segítséget nyújt az esetleges hibák, hiányosságok feltárásában, irányvonalat mutathat a további munkavégzés feltételeihez esetleg még szükséges körülmények megteremtésével kapcsolatban.

4. INTÉZMÉNYI ÖNÉRTÉKELÉS

Az intézményi önértékelés komplexen meghatározza az elvárásokhoz képest az intézmény helyzetét, állapotát. Az önértékelés magának az elvárásrendszernek az értelmezése (tervezés, tájékoztatás, általános elvárások intézményi értelmezése), a megvalósítása (csoportlátogatások,

megfigyelések, kérdőíves felmérések szervezése, lebonyolítása), az önértékelések összesítése és a mért eredmények visszacsatolása (elemzés, tájékoztatás).

Hódmezővásárhely, 2024. április 4.

Brujmann Krisztina
intézményvezető

ZÁRADÉK

Jelen Szakmai Program Hódmezővásárhely Megyei Jogú Város Önkormányzata Közgyűlésének jóváhagyásával lép hatályba.

A Program hozzáférhető minden érdeklődő számára a HEB honlapján (<https://bolcsodevasarhely.hu>), valamint a tagintézmények faliújságjain, ahol megtekinthető a bölcsődék nyitvatartási idejében.

A Hódmezővásárhelyi Egyesített Bölcsőde Szakmai Programját Hódmezővásárhely Megyei Jogú Város Önkormányzatának Közgyűlése a/2024. (.....) számú határozatával, 2024. napi hatállyal hagyta jóvá. Ezzel egyidejűleg a HEB korábban kiadott Szakmai Programja érvényét veszti.

Hódmezővásárhely, 2024. április

Dr. Márki-Zay Péter
polgármester

XIII. FÜGGELÉKEK

1. számú függelék

A TAGINTÉZMÉNYEK SAJÁTOSÁGAIT TARTALMAZÓ HELYI SZAKMAI PROGRAMOK

KATICA BÖLCSŐDE

*„Nem építhetjük mindig a jövőt az ifjúságnak,
de építhetjük az ifjúságot a jövőnek.”
Franklin Delano Roosevelt*

Elérhetősége

Cím: 6800 Hódmezővásárhely, Hóvirág u. 7.

Telefon: +36-62/241-261, +36-30/894-6159

E-mail: katica@bolcsodevasarhely.hu

Férőhely: 180 fő

Bölcsődevezető: *Juhász-Kis Bianka*

Bölcsődevezetőt helyettesítő kisgyermeknevelő: *Csanádi Márta Lili*

A bölcsőde nyitvatartása: 6:00-17:00 óra között



Megközelíthetősége

Tömegközlekedéssel Tram-train Népkert vasútállomás és Strandfürdő megálló között található, mindkettőtől egyaránt 10 perc gyalogútra.

Vonattal és busszal a Népkert vasútállomás megállótól 10 perc gyalogútra.

Személygépkocsival a Hóvirág utcán és a Vásárhelyi Pál utca felől sok parkolási lehetőség található, melyek ingyenesen vehetők igénybe.

Bölcsődekép

Hódmezővásárhely kertvárosi részén helyezkedik el a bölcsőde épülete, mely 1981-ben épült és azóta több felújításon esett át. A Kertvárosi Katolikus Óvoda és a Szent József Kertvárosi Katolikus Általános Iskola közelében található meg a bölcsőde épülete zöld, fás, barátságos természeti környezetben, forgalommentes területen. A környéken panellakások és magánházak egyaránt megtalálhatóak. Az itt élők korosztályi összetétele vegyes. Több játszótér, orvosi rendelő is található a közelben. Többnyire a kertvárosi és a délen fekvő városrészből, valamint

Kishomokról érkeznek ide a családok, de egész Hódmezővásárhely területéről és vonzáskörzetéből fogadjuk a gyermekeket a Katica Bölcsődében.

Tárgyi feltételek

Az épület két szárnyból áll, melyben 7 gondozási egység, egységenként két összekapcsolódó szoba, összesen 14 csoportszoba található. Ezeket egy központi folyosó köti össze, melyen a tálaló konyha, étkező, öltözők, felnőtt mosdók, mosó-, vasalóhelyiség, tárgyaló és a fejlesztő szoba, valamint az irodák találhatóak.

A csoportszobákhoz az udvaron át is el lehet jutni.

A csoportokhoz érve az átadóba érkezünk, ahol a kisgyermek öltözőszekrénye található. Innen a fürdőszobába jutunk, mely közvetlenül kapcsolódik a csoportszobákhoz. A csoportszobák tágasak, kertkapcsolattal rendelkeznek a napellenzőkkel ellátott teraszokra és a nagy, fás, zöld udvarokhoz.



Csoportszobáink:

1. Szőlő



3. Szilva



2. Citrom



4. Cseresznye



5. Áfonya



6. Füge



7. Mandarin



8. Mangó



9. Bodza



10. Szeder



11. Málna



12. Ribizli



13. Körte



14. Eper



Csoportszobáink

Egy csoportszobában 12-14 kisgyermek nevelése, gondozása történik, csecsemő, típegő és nagycsoport korosztályok szerint. A szobák tágasak, déli fekvésűek, világosak a nagy üveglablakoknak köszönhetően. Berendezése hangulatos, esztétikus, gyermekközpontú, megfelelnek a mai kor elvárásainak. Minden gyermekcsoportunkban elérhető a bölcsődés korú gyermekeknek való megfelelő mennyiségű és kiváló minőségű játékeszköz. Ezen felül – a kisgyermeknevelők kreativitásának köszönhetően – saját készítésű játékok és dekorációk is bővítik, színesítik a készletet.



Udvaraink

Minden csoporthoz tartozik egy tágas, füvesített, fákkal rendelkező nagy udvar. Itt megtalálhatóak telepített és mobil játékok: homokozó, kismotorok, mászóalagutak, mini csúszdák. A napellenzővel ellátott, térkőburkolatú teraszok a tízóraiztatásnak kiváló színhelyet biztosítanak a tavaszi és nyári időszakokban. A nyári nagy melegben a gyermekek megfelelő közérzetét párapapuk is elősegítik.



Fejlesztő szoba

Kialakításra került 2023-ban egy fejlesztő szoba, ahol a gyógypedagógus egyéni helyzetben figyelheti meg a gyermekek képességeit a különböző fejlődési területeken. Főleg a vizuális észlelés és a finommotorika területét fejlesztő készlet található meg.

Személyi feltételek

A Katica Bölcsőde dolgozói létszáma összesen 41 fő:

1 fő bölcsődevezető

1 fő bölcsődevezetőt helyettesítő kisgyermeknevelő

29 fő kisgyermeknevelő

8 fő bölcsődei dajka

2 fő gondnok (1 fő átirányítással a Zsebibaba Bölcsődében látja el feladatait)

A Katica Bölcsőde egyben a székhely intézménye is a Hódmezővásárhelyi Egyesített Bölcsődének. A bölcsőde főbejáratán belépve jobbra, az irodasoron található az intézményvezető, intézményvezető-helyettes/szaktanácsadó, bölcsődevezető és helyettese, a pénzügyi-gazdasági ügyintéző, munkaügyi ügyintéző és a gyógypedagógus irodája.

Szakmai munkát segítő munkatársak

A kisgyermeknevelők, szülők és gyermekek számára egy gyógypedagógus is jelen van a bölcsőde életében. A gyógypedagógus figyelemmel kíséri a korai nevelés- és gondozásra jogosult, illetve sajátos nevelési igényű gyermekek fejlődését, fejlesztési lehetőségeit bölcsődei keretek között. Az ilyen státusszal rendelkező, újonnan felvett gyermekeket fokozottan kíséri beilleszkedésük sikeressége szempontjából. A kisgyermeknevelők és szülők számára folyamatos konzultáció, kapcsolattartás, fogadóórak formájában áll rendelkezésre támogató, segítő munkájával.

A bölcsődei élet szakmai, minőségi munkájáért az intézményvezető-helyettes/szaktanácsadó felel. Folyamatos jelenlétével, megfigyeléseivel, építő javaslataival, segítségadásával hozzájárul a munka színvonalának folyamatos szinten tartásához, emeléséhez. Szakmai kérdésekkel a kisgyermeknevelők bizalommal fordulnak hozzá. Továbbképzési, fejlődési lehetőségeket nyomon követi, naprakész a legújabb módszertani szakmai elvárásokat illetően, melyeket házi továbbképzés keretében ismertet a dolgozókkal.

A napi munkát az egységekhez tartozó dajkák segítik. A dajkák az egységek szerves részei. A kisgyermeknevelők keze alá dolgoznak, észrevétlenül végzik takarítási feladataikat, ugyanakkor a gyermekek felügyeletében aktívan részt vesznek a csoportszobában vagy az udvaron.

Technikai dolgozó

A bölcsőde gondnoka biztosítja a gyermekek számára a biztonságos, balesetmentes környezetet. A törött játékokat, bútorokat megjavítja, kisebb kreatív barkácmunkáival (polcok, játéktárolók) gazdagítja az eszközkészletet. Gondoskodik az épület külső területe és belső udvara tisztaságáról, balesetmentességéről, rendezettségéről. Télen, fagyban fokozottan ügyel az épület körüli csúszásmentesítésre. Fűvet nyír, gyümölcsfáinkat, rózsabokrainkat, virágjainkat gondozza, ápolja. Reggelente felássza és a nyári melegben fellocsolja a homokozókat, hogy a gyermekek rendezett környezetben készítsék kedvenc homokvárait és homoksüteményeiket.

Szakmai feltételek, szakmai munka

A kisgyermeknevelők szakmai felkészültsége

Kisgyermeknevelőink képzettségét tekintve diplomás csecsemő- és kisgyermeknevelők, felsőfokú szakképesítéssel rendelkező csecsemő- és gyermeknevelő-gondozók, illetve OKJ bizonyítvánnyal rendelkező kisgyermekgondozó-nevelők. Több kisgyermeknevelő jelentkezett, jelentkezik és nyer felvételt évről-évre a diplomás csecsemő-és kisgyermeknevelő képzésre. Ezen felül minden kisgyermeknevelő folyamatosan részt vesz a kötelező továbbképzési rendszerben, mely növeli tudásukat.

Kisgyermeknevelőink kommunikációja példaértékű mind a gyermekkel, mind a családokkal szemben. *A hatékony kommunikáció* és a *Gordon tréning* akkreditációs képzéseken tanult kommunikációs technikákat jól hasznosítják, a gyakorlat során nagyban hozzájárulnak ehhez a folyamathoz.

Kisgyermeknevelő fizikailag, szellemileg teherbírók, érzelmileg kiegyensúlyozottak, igényesen, lelkiismeretesen, szakmailag tudatosan dolgoznak. A figyelem képességének megosztása, jó kezűgyesség jellemzi a kisgyermeknevelők mindennapjait.

Nevelői szemléletünk

Bölcsődénkre jellemző a családközpontú szemlélet, a család elsődleges nevelői szerepének tiszteletben tartása, a kisgyermek személyiségének elfogadása, az inkluzív gondolkodásmód, az egyéni igények figyelembe vétele. Bölcsődénkben több gyermek is igényel egyedi bánásmódot, kiemelt figyelmet. Ételérzékeny, sajátos nevelési igényű, korai gondozásra és fejlesztésre jogosult, illetve cukorbeteg gyermekek ellátását, nevelését, gondozását kiemelt figyelemmel és bánásmóddal és odaadással végezzük.

Fontos számunkra, hogy a bölcsődéből kikerült gyermekek minél önállóbbak legyenek, felkészültek az óvodai életre, egészséges önértékeléssel rendelkezzenek, ezzel megerősítve saját személyiségüket. A családokkal történő intenzív együttműködő munka segíti a sikeres bölcsődei nevelést.

A családokkal, szülőkkel való kapcsolattartás

A bölcsődei nevelés-gondozás csak akkor lehet sikeres, ha a család és a bölcsőde kapcsolata jó. Egyenrangú partnerként közös cél a gyermek kiegyensúlyozott fejlődése. A kisgyermeknevelő és a szülő kapcsolata egyenrangú személyek partneri kapcsolata, amely egyetlen területen, a pedagógia kompetencia területén aszimmetrikus. Fontos a napi kapcsolattartás, a felmerülő nehézségek és a napi történések megbeszélése. A szülőkkel való kapcsolattartás többféle csatornán keresztül működik:

- ismerkedés a bölcsődével (nyílt nap)
- családlátogatás
- beszoktatás
- a gyermekek reggeli bevétele és hazaadása során
- szülői értekezlet
- szülőcsoportos beszélgetések
- fejlődési és üzenő füzet
- gyereknapi programok
- szervezett családi programok (karácsonyi és húsvéti kézműves délután)
- fogadóóra a gyógypedagógussal

A napi munka megszervezése

A csoportok kialakítása, a „saját kisgyermeknevelő” rendszer, állandóság elvének megvalósítása

A csoportok kialakításakor törekszünk arra, hogy hasonló korú gyermekek egy csoportszobába kerüljenek. Az a kisgyermeknevelő, akihez a gyermek beszkokott, ő kíséri végig a gyermeket a bölcsődei élet során felmenő rendszerben (csecsemő, tipegő, nagycsoport), így a személyi és a tárgyi állandóság elvét megőrizve látjuk el a kisgyermeket a bölcsődébe való bekerüléstől az óvodába távozásukig.

Szintén az állandóság és biztonság megteremtése érdekében a gyermekek számára jól szervezett és rugalmas napirendet alakítunk ki. Ez biztosítja a gyermekek igényeinek a kielégítését, a nyugodt, folyamatos nevelést, gondozást. A csoport életének tudatos alakítása, áttekinthetősége, belső nyugalmanak biztosítása a cél. A napirend mindig függ a gyermekek életkorától, fejlettségüktől, befolyásolják az évszakok, az időjárás, a csoportlétszám és a bölcsőde nyitvatartása.

Tavaszi napirend Nagycsoport

6:00-8:00	Érkezés, kézmosás, játék a szobában.
8:00-8:30	Reggelizés gondozási sorrendben kétasztalonként, játék a szobában.
8:30-9:00	Fürdőszoba használata, szájápolás. Játék a szobában.
9:00-9:30	Játék a szobában, tervezett kezdeményezés
9:30-9:45	Tízóraizás, játék a szobában
9:45-10:30	Időjárástól függően öltözködés, játék az udvaron vagy a szobában
10:30-11:00	Gondozási sorrendben fürdőszoba használata, játék a szobában
11:00-11:30	Játék a szobában
11:30-12:00	Ebédelés, játék a szobában, alvás
12:00-14:45	Alvás, majd ébredési sorrendben fürdőszoba használata, játék a szobában
14:45-15:00	Uzsonnázás, játék a szobában
15:00-17:00	Játék a szobában, hazamenetel

Nyári napirend Nagycsoport

6:00-8:00	Érkezés, kézmosás, játék a szobában.
8:00-8:30	Reggelizés gondozási sorrendben kétasztalonként, játék a szobában.
8:30-9:00	Fürdőszoba használata, szájápolás, kimenetel az udvarra, játék az udvaron.
9:00-9:30	Játék az udvaron, tervezett kezdeményezés
9:30-9:45	Tízóraizás, játék az udvaron
9:45-10:30	Játék az udvaron, folyadékpótlás
10:30-11:00	Gondozási sorrendben fürdőszoba használata, játék a szobában
11:00-11:30	Játék a szobában
11:30-12:00	Ebédelés, játék a szobában, alvás
12:00-14:45	Alvás, majd ébredési sorrendben fürdőszoba használata, játék a szobában
14:45-15:00	Uzsonnázás, játék a szobában
15:00-17:00	Játék a szobában vagy az udvaron, hazamenetel

Őszi napirend Nagycsoport

6:00-8:00	Érkezés, kézmosás, játék a szobában.
8:00-8:30	Reggelizés gondozási sorrendben kétasztalonként, játék a szobában.

8:30-9:00	Fürdőszoba használata, szájápolás. Játék a szobában.
9:00-9:30	Játék a szobában, tervezett kezdeményezés
9:30-9:45	Tízóraizás, játék a szobában
9:45-10:30	Öltözködés udvari játékhoz. Játék az udvaron. Esős idő esetén játék a szobában
10:30-11:00	Gondozási sorrendben fürdőszoba használata, játék a szobában
11:00-11:30	Játék a szobában
11:30-12:00	Ebédelés, játék a szobában, alvás
12:00-14:45	Alvás, majd ébredési sorrendben fürdőszoba használata, játék a szobában
14:45-15:00	Uzsonnázás, játék a szobában
15:00-17:00	Játék a szobában, hazamenetel

Téli napirend Nagycsoport

6:00-8:00	Érkezés, kézmosás, játék a szobában.
8:00-8:30	Reggelizés gondozási sorrendben kétasztalonként, játék a szobában.
8:30-9:00	Fürdőszoba használata, szájápolás. Játék a szobában.
9:00-9:30	Játék a szobában, tervezett kezdeményezés
9:30-9:45	Tízóraizás, játék a szobában
9:45-10:30	Öltözködés udvari játékhoz. Játék az udvaron. Esős idő esetén játék a szobában
10:30-11:00	Gondozási sorrendben fürdőszoba használata, játék a szobában
11:00-11:30	Játék a szobában
11:30-12:00	Ebédelés, játék a szobában, alvás
12:00-14:45	Alvás, majd ébredési sorrendben fürdőszoba használata, játék a szobában
14:45-15:00	Uzsonnázás, játék a szobában
15:00-17:00	Játék a szobában, hazamenetel

A típegő csoport napirendje kb. 10-15 perces, időbeli változásokban tér el a nagycsoportosokétól, életkori sajátosságait figyelembe véve. A csecsemők számára egyéni napirendet készítünk, mely teljes mértékben igazodik a gyermek szükségleteihez, igényeihez.

Szabad játék

A gyermekkor legfontosabb tevékenysége a játék, amely segít a világ megismerésében és befogadásában, elősegíti a testi, az értelmi-, érzelmi és a szociális fejlődést. Bölcsődéink kisgyermeknevelői a játék feltételeinek (megfelelő hangulat, hely, idő, eszközök) biztosításával és nevelői magatartással támogatják az elmélyült, nyugodt játéktevékenységet, kreativitást. A gyermek igényeitől és a helyzettől függően kezdeményez, szerepet vállal, bekapcsolódik a játékba, annak tartalmát ötleteivel, javaslataival színesíti. A játék ad elsősorban lehetőséget a társas kapcsolatok fejlődésére is. A többi gyermekkel való együttlét örömforrás a kisgyermek számára, a társak viselkedése mintát nyújt, segítve a szociális képességek fejlődését. A játék belső szükségletből fakadó, örömteli tevékenység, lényegéhez hozzátartozik az önkéntesség, a szabadon választás.

A szabad játék pozitív hatásai

- Örömet szerez.
- A játék önmagáért való.
- Nem feladat.
- A csecsemő és kisgyermek fő tevékenysége.
- Gazdagítja ismereteit, tapasztalatait, a világ megismerésének egyik eszköze.

- Megismeri a tárgyak tulajdonságait. Eközben gyakorolja az újonnan elsajátított mozgásokat, tevékenységmódokat.
- Megtanul figyelni, egyre hosszabb ideig elmélyülten tevékenykedik.
- Megismeri a nehézségek leküzdésének örömét.
- Fejleszti fantáziáját, megfigyelőkészségét.
- Azért játszik, mert jólesik, mert örömét leli benne, mert saját játékával saját elképzeléseit, törekvéseit valósítja meg.
- A gyermeki játék a gyermek fejlettségi szintjét tükrözi.

Tervezett kezdeményezések

A kezdeményezések indításai egy előre elkészített havi és azon belül heti bontásban elkészített éves terv szerint, tudatos tervezés alapján történnek. A zenei nevelés, éneklés, mondókázás a mindennapok részét képezi, melyre az intézmény vezetője és bölcsődénk is nagy hangsúlyt fektet.

Zenei nevelés

A zenei nevelés terén a kisgyermeknevelők törekszenek az igényes dalanyag kiválasztására, mely hangterjedelmében, zeneiségében megfelel az adott korosztálynak. Nagy repertoár jellemzi a kisgyermeknevelők tárházát az énekek és mondókák terén. *Forrai Katalin: Ének a bölcsődében* és *Gróh Ilona Magyar Örökség-díjas Ringató* című kiadványait tekintjük zenei nevelésünk fő irodalmi alapjának.

Ezen kívül ritmusgyakorlatokkal, hangszerekkel való ismerkedéssel teszik változatosabbá, színesebbé a gyermekek bölcsődében töltött idejét a kisgyermeknevelők. A gyerekek örömmel kukucskálnak bele a „zenekosarakba”, s veszik elő kipróbálásra a különböző fajtájú hangszereket (dobokat, csörgődobokat, csörgőket, xilofonokat, esőbotokat, cintányérokat, triangulumokat). A kisgyermeknevelők énekkel vagy ritmikus mondókával kísért játékokat játszanak a gyermekekkel. Használják tenyerüket, talpukat is tapsolásra, dobogásra, különböző ritmussorok utánzására. A gyermekek előszeretettel használják pörgős küsszoknyáikat a táncos elemek megjelenítéséhez. Tehetséges kisgyermeknevelőink igyekeznek élő furulyaszóval elvarázsolni a gyermekeket az énekes foglalkozások alkalmával.

Heti rendszerességgel zenepedagógus színesíti a nevelői munkát. Széles körű ének-zenei tudásának átadásával emeli a minőségi munka színvonalát.

A kisgyermeknevelők részt vehetnek a *Zenei nevelés a bölcsődében* elnevezésű akkreditált továbbképzésen is, mely szintén Gróh Ilona nevéhez fűződik.

Irodalmi / anyanyelvi nevelés

A vers, mese nagy hatással van a kisgyermek érzelmi-, értelmi- (ezen belül beszéd, gondolkodás, emlékezet és képzelet) és szociális fejlődésére. A versnek elsősorban a ritmusa, ríme, a mesének pedig a tartalma hat az érzelmeken keresztül a személyiségre. A verselés, mesélés, képeskönyv-nézegetés bensőséges kommunikációs, bizalmas helyzet, így a kisgyermek számára alapvető érzelmi biztonságot teremt.

A gyermek olyan tapasztalatokra, ismeretekre tesz szert, amelyeknek megszerzésére más helyzetekben nincs lehetősége. Fejlődik a beszéde, gazdagodik szókincse. A mese segíti az optimista életfilozófia és az önálló véleményalkotás alakulását. Az irodalmi nevelés kezdeményezést a gyermekek pillanatnyi érzelmi állapota és ebből fakadó igényei befolyásolják elsősorban. A mesélés a kisgyermek mentális egészségének elmaradhatatlan eleme.

Vizuális / művészeti nevelés

A kisgyermeknevelők az egyéni fejlettséghez igazodva segítik az alkotó tevékenységek gazdagodását, az esztétikai érzékenység, a szép iránti fogékonyság, igényesség alakulását. Segítik az alkotókedv, manuális készség kibontakozását, finommotorika fejlesztését. Kisgyermeknevelőink feladata megismertetni a gyermekeket a különböző anyagokkal, a kézimunka alapelemeivel, a különböző technikákkal, melyekhez az intézmény biztosítja a feltételeket.

Főbb alkotó tevékenységek:

- festés (ujjfestés, tenyérfestés, ecsettel történő festés),
- tépés, ragasztás,
- gyurmázás
- rajzolás ceruzával, zsírkrétával
- termések/termények felhasználása a fenti tevékenységek során
- textíliák, fonalak alkalmazása



Környezeti / természeti nevelés

A gyermek aktivitása és érdeklődése során tapasztalatokat szerez a közvetlen és tágabb természeti-, emberi-, tárgyi környezet formái, mennyiségi, téri viszonyairól. A valóság felfedezése során pozitív érzelmi viszonya alakul ki a természethez, az emberi alkotásokhoz, tanulja azok védelmét, az értékek megőrzését. A gyermek miközben felfedezi környezetét, olyan tapasztalatok birtokába jut, amelyek a környezetben való életkorának megfelelő eligazodáshoz szükségesek.

A környezet megismerése során matematikai tartalmú tapasztalatoknak, ismereteknek is birtokába jut. Felismeri a mennyiségbeli, nagyságbeli, alaki és téri viszonyokat. Kisgyermeknevelőink lehetővé teszik a gyermekek számára a környezet közvetlen megismerését. Alkalmat, időt, helyet



biztosítanak a spontán és szervezett tapasztalat- és ismeretszerzésre, a környezetkultúra, és a biztonságos életvitel szokásainak alakítására. A környezettel való ismerkedés a kisgyermek születését követő, a fejlődését alapvetően befolyásoló, az életkor növekedésével egyre táguló, s az ismeretszerzésben alapvetően mélyülő folyamat.

Mozgás, játékos torna

Csecsemő- és kisgyermekkorban a mozgás alapvető formái alakulnak ki, fejlődnek. A mozgásigény rendkívül nagy. Az egészséges gyermek örömmel gyakorolja a mozgást. Mind a szobában, mind az udvaron biztosítjuk a gyermekek számára a minél nagyobb mozgásteret, mozgásfejlesztő játékokat, melyek használata során gyakorolják az egyes mozgásformákat, fejlődik mozgáskoordinációjuk, harmonikussá, stabilá, összerendezetté válik mozgásuk. A csecsemőknek olyan játszóhelyet biztosítunk, amely védett, de elegendő hely áll rendelkezésre mozgásigényük kielégítésére (pl.: hempergő, elkerített szobasarkok).

A nap meghatározott szakában a kisgyermeknevelővel közösen mondókázva, énekelve végzik a *játékos tornát* a gyermekek. Ezen kívül rendelkezünk különböző mozgásfejlesztő játékokkal, amelyek elősegítik a benti és az udvari, kis- és nagymozgás lehetőségét. Bölcsődénk udvara igen tágas, így sok mozgásos lehetőséget tudnak a kisgyermeknevelők biztosítani minden korosztály számára. Több telepített és mobil játék is rendelkezésre áll a különböző mozgásformák elsajátítására, gyakorlására. Az énekléssel, mondókázással egybekötött játékos torna is jól megvalósítható az udvaron.



Ünnepeink, családi délutánjaink

Az ünnepek jelentős események a kisgyermek életében. A visszatérő ünnepek, hagyományok a közös élmény erejével hatnak.

Fontosnak tartjuk az ünnepre való ráhangolódást. Célunk, hogy a gyermekekben tudatosan és fokozatosan alakuljon ki a népi értékeinkhez való viszony.

Bölcsődében tartott ünnepeink

- Gyermek születésnapja
- Mikulás
- Szülőkkel közös Adventi készülődés
- Karácsony
- Farsang
- Húsvét
- Gyereknapi
- Óvodába menő gyermekek búcsúztatása

Gyermekek születésnapja



Mikulás



Szülőkkel közös Adventi készülődés



Családi farsang



Húsvét



Gyereknapi



Óvodába menő gyermekek búcsúztatása



APRÓ-TALPAK BÖLCSŐDE

„Az egész embert kell segíteni, testét, lelkét, szellemét”
Páli Szent Vince

Elérhetősége

Cím: 6800 Hódmezővásárhely, Oldalkosár u. 6.

Telefon: +36-62/245-107, +36-30/867-2974

E-mail: apro-talpak@bolcsodevasarhely.hu

Férőhely: 106 fő

Bölcsődevezető: *Benő Anikó*

Bölcsődevezetőt helyettesítő kisgyermeknevelő:

A bölcsőde nyitvatartása: 6:00-17:00 óra között



Megközelíthetősége

Tömegközlekedés: Tram-trainnel a Kossuth téri megállótól 5 perc gyalogútra.

Helyi tömegközlekedés: a 41-es és a 42-es buszokkal a Hősök tere megállótól, 43-as és 44-es buszokkal az Oldalkosár utcai megállótól pár perc sétával.

Személygépkocsi: az Oldalkosár utcában, a bölcsőde oldalában van parkolási lehetőség, mely 8.00 óra előtt ingyenesen vehető igénybe.

A bölcsőde bemutatása

A bölcsőde a város szívében, a belváros panelházaik között bújkál meg. 1970-ben épült 60 férőhellyel, mely egy Európai Unió pályázatnak köszönhetően 2011 júniusától már 106 férőhelyen, korszerűsített környezetben várja a kisgyermekeket. Főbejárata az Oldalkosár utca felől, az emeletes épületrészénél található.

Bölcsődekép

A gyermeki személyiséget tisztelet, elfogadás, szeretet és megbecsülés övezi, a nevelési folyamat lehetővé teszi és segíti a gyermekszemélyiség fejlődését, az egyéni képességeik kibontakozását.

A bölcsődébe lépéstől gondoskodunk az érzelmi biztonságot nyújtó szeretetteljes bölcsődei légkör megteremtéséről, a sokszínű – életkoruknak és fejlettségüknek megfelelő-tevékenységekről, tapasztalatszerzésről.

A tevékenységek a gyermekek érdeklődésének figyelembevételével, kíváncsiságuk kielégítésével életkori sajátosságaik szem előtt tartásával történik. A szabadban történő játékos kezdeményezés is része a napi folyamatnak, kiemelve az egészség megőrzését, a környezeti nevelést, jeles napokhoz fűződő néphagyományok ápolását.

A nagy gondossággal, tudatossággal tervezett ritmus szerinti tevékenységeink állandóságot, biztonságérzést nyújtanak a kisgyermekek számára.

Intézményünk 9 bölcsődei csoporttal működik, 106 gyermek befogadására alkalmas, sajátos nevelési igényű gyermekek ellátását is végzi, integrált csoportokban. Arra törekszünk, hogy a felújított, korszerű, barátságos, sok játékkal felszerelt és életkoruknak megfelelő, korszerű berendezéssel felszerelt otthonos környezet fogadja a kisgyermekeket.

A hagyományok értékeire építve, azok eredményei megtartása mellett az új pedagógiai törekvések figyelembevételével készítettük el szakmai programunkat. Programunkban kiemelt hangsúlyt fektetünk az egészséges életmód kialakításához szükséges nevelési területekre, a jeles napokhoz kötődő néphagyományok ápolására, valamint a környezeti nevelésre. Nevelőmunkánkat a természeti és társadalmi környezet köré csoportosítjuk, hiszen ez az a közeg, amely természetes módon mindent átölel, amiről a kisgyermeknek ismeretei vannak, ez által a gyermeki lélekhez, gondolkodáshoz közel áll. Nevelésünk a gyermeki személyiség sokoldalú fejlesztésére törekszik, figyelembe véve a családi nevelés sajátosságait, a gyermekek egyéni képességeit. A családi nevelést kiegészítjük, de nem vesszük át a szerepét. Biztosítjuk a sokféle, változatos játékos, mozgásos megismerésen alapuló tevékenységeket, melyeket egész nap áthatja az anyanyelvi nevelés.

Gyermekkép

*„Szentnek kell tartanunk a gyermek érintetlen lelkét,
amit abba ültetünk, minden próbát kiálljon.
Ha rosszat ültetünk bele, megmértelyezzük egész életére.
S ha jó magot ültetünk bele, egész életében virágzik.”
Kodály Zoltán*

Hisszük, hogy nyugodt, szeretetteljes, vidám, biztonságérzetet nyújtó légkörben felnövő gyermekből válik boldog, kiegyensúlyozott, másokat megértő, nyitott, segítőkész, aktív és kreatív felnőtt.

Gyermekképünk egy vidám, nevetni, felfedezni, csodálkozni tudó, a felnőtteket tisztelő, nyugodt, harmonikusan fejlődő gyermek, aki nyitott az őt körülvevő világ ingereinek befogadására, s egy nyugodt bölcsődei légkörben szívesen választ a számára vonzó tevékenységi formák közül, melyek segítségével alakulnak, erősödnek képességei.

Nevelésünk a gyermeki személyiség kibontakoztatására törekszik. Ezért nagyon fontosnak tartjuk, hogy őrizték meg sokáig őszinte mosolyukat, szeretettel forduljanak társaik felé, másokra figyeljenek, képesek legyenek társaikért tenni, a másságot elfogadni. Kéréseiket, kérdéseiket, véleményüket bátran, őszintén mondják el, őrizték meg természetes kíváncsiságukat. Tudjanak élni szabadságukkal, a bölcsőde keretei között, tanúsítsanak önfegyelmet a különböző helyzetekben.

A bölcsőde csoportjai

Minden egység két gyermekszobából áll, kivéve a Bambi csoportot. Mindegyikhez tartozik fürdőszoba, öltöztető, játéktároló és babakocsi tároló, saját játszódudvar.

A Bambi csoport 3 szobából áll, a pályázatos felújítás és bővítés keretében, a szakmai ellenőrzéssel egyeztetve készült el.

Méhecske



Nyuszi



Mókus



Bambi



Tárgyi feltételek

Feladataink ellátásához rendelkezésre áll a korszerűen felújított és bővített épületünk, mely megfelelően szolgálja a kisgyermek biztonságos bölcsődei életét. A környezet rendezett, nyugalmat, harmóniát sugároz. Fontosnak tartjuk, hogy bölcsődéseink számára balesetmentes, családias hangulatú, otthonos környezetet biztosítsunk.

Tárgyi feltételrendszerünket folyamatosan bővítjük fenntartói, pályázati, illetve alapítványi forrásból, valamint szülői felajánlásból, segítő, támogató munkájukból.

A csoportszobák berendezése, színvilága, felszereltsége a kisgyermeknevelők személyiségét és a neveléssel kapcsolatos tudatosságát fejezi ki. A bútorok elrendezése a mindenkori gyermeklétszám, életkor figyelembevételével történik, melyet minden nevelési évben, néha még évközben is felülvizsgálunk, és ha szükséges, átalakítjuk. A játékeszközök minden csoportban a gyermekek életkorához, fejlettségéhez, tevékenységéhez igazodnak. Minden csoportszobához közvetlenül kapcsolódik a fürdőszoba és az átvevő helyiségek.

Intézményünk rendelkezik szakmai kiskönyvtárral melyet, igyekszünk folyamatosan bővíteni az újonnan megjelenő pedagógiai, módszertani kiadványokkal.

Technikai felszereltségünk jónak mondható. Van számítógépünk, melyen a kisgyermeknevelők a dokumentációikat vezetik a gyermekekről, csoport életéről. Rendelkezünk internetes hozzáféréssel, van fénymásológépünk, nyomtatógépünk, minden csoportszobában cd lejátszó.

Személyi feltételek

Az Apró-talpak Bölcsőde dolgozói létszáma összesen 27 fő:

- 1 fő bölcsődevezető
- 1 fő bölcsődevezetőt helyettesítő kisgyermeknevelő
- 19 fő kisgyermeknevelő
- 5 fő bölcsődei dajka
- 1 fő gondnok

Kisgyermeknevelőink a gondozási, nevelési feladataikat következetességgel, szeretetteljes, nyugodt kiegyensúlyozott, családi légkörben, pedagógiai tudatossággal látják el. A kisgyermeknevelő társakat igyekszünk úgy kialakítani, hogy a kollégák érdeklődésüket, beállítottságukat, személyiségüket tekintve jól kiegészítsék egymást, a gyermekek minden felett álló érdekét, és a munkatársak jó munkahelyi közérzetét biztosítva. Fontosnak tartjuk a különbözőség és a másság elfogadását, valamint az egyéni értékek pozitív irányú megközelítésének erősítését.

Szakmai feltételek, szakmai munka

Saját kisgyermeknevelői rendszer

A családban megkezdett nevelés, szocializáció folytatását, a gyermek és a családok segítségét, csak a szoros, kölcsönös bizalomra épülő kisgyermeknevelő, szülő együttműködés hozhatja meg. Éppen ezért fontos, a gyermek személyi környezetének állandósága, mely növeli érzelmi biztonságát. A személyi állandóság elve mentén, egy kisgyermeknevelő kíséri végig a bölcsődei életbe bekerülő gyermeket. Ugyanaz a nevelő szoktatja be, figyeli a fejlődését, szamon tartja igényeit, segíti a problémák megoldásában. A saját kisgyermeknevelője vezeti a bölcsődei dokumentációt is és elsősorban ő tartja a kapcsolatot a szülővel.

A kisgyermeknevelővel szembeni elvárások

- legyen empatikus, őszinte, nyugodt, következetes, kiegyensúlyozott
- vegye figyelembe a gyermek sajátosságait és erre építve segítse fejlődését minden területen
- folyamatosan képezze magát
- legyen elkötelezett a szakmája, hivatása iránt
- a szakmai elvárások és a bölcsőde szakmai programjának elvei szerint végezze munkáját

Nevelési elveink

- A bölcsődés gyermekek nyugodt, érzelmgazdag, harmonikus fejlődésének segítése.
- Személyiségük kialakítása sokszínű tevékenységgel történjen, különös tekintettel a játékokra és az életkornak megfelelő ismeretek átadására.
- A gyermeki személyiség feltétel nélküli elfogadása, ami segíti a gyermek egyéni képességeinek kibontakozását.
- Az egészséges életmód, az egészségmegőrzés szokásainak kialakítása, valamint az egészséges és biztonságos környezet feltételeinek megteremtése.

- A gyermekek szociális érzékenységének és én-tudatának, én-érvényesítő törekvéseinek segítése.
- Az egyéni sajátosságok és az eltérő fejlődési ütem figyelembevétele.

Művészeti nevelés

A csoportok arculatát a gyermekek és a kisgyermeknevelők személyisége alakítja, formálja sajátossá.

Kiemelt nevelési területünk a **művészeti nevelés**, mely nyitottságra, sokoldalúságra tanítja a gyerekeket, gazdagítja érzelmi életüket. A gyermekek a tevékenységeken keresztül találkozhatnak művészi élményekkel a rácsodálkozás élményével, melyek során erősödik élménybefogadó képességük is. Ilyen élményszerzési lehetőséget nyújtunk számukra a tánc, a zene, a népköltészet, valamint a képzőművészet terén is.

Célunk, hogy kialakuljon érzékenységük a művészetek iránt, igényükké váljon az esztétika.

Néphagyományok, népszokások

Fontos cél, hogy a kisgyermeknevelők a gyermekek figyelmét ráirányítsák az őket körülvevő világban található régi értékekre, szépségekre, hogy ezek felismerése során képesek legyenek óvni, megőrizni azokat. A hagyományörzés, -ápolás tartalma beépül a nevelés teljes folyamatába és átszövi az ott folyó kisgyermeknevelői és gyermeki tevékenységet. A népi mondókák, dalok, gyerekjátékok mellett helyet kapnak azok a népszokást őrző tevékenységek is, amelyek a földhöz, a természethez, a természetes anyagokhoz való kötődést, a felnőttek, a gyerektársak megbecsülését állítják előtérbe.

Bölcsődei nevelési feladatok

Általános feladatunk a bölcsődések testi-lelki szükségleteinek kielégítésén túl

- az egészséges életmód alakítása,
- az érzelmi nevelés és szocializáció biztosítása,
- közösségi életre való felkészítés,
- az értelmi fejlesztés, nevelés megvalósítása.

Az egészséges életmód alakítása

A gondozás a bölcsődei nevelés egyik alapvető színtere. A kisgyermeknek olyan szükségleteit elégíti ki, amely elősegíti növekedését, fejlődését, hozzájárul egészsége megőrzéséhez, jó közérzetéhez, egészséges életmódjának kialakulásához. Megteremti a nevelési hatások kedvező érvényesülésének feltételeit. Ezzel a gyermekek testi nevelésén kívül hozzájárul az egész személyiség kialakulásához.

A környezeti tényezők azonban befolyásolhatják ezt a folyamatot, ezért – a családi körülmények ismeretében – nagy hangsúlyt fektetünk az egészségvédelemre, az egészséges életmód kialakítására.

- A rendszeres tisztálkodáshoz szoktatjuk a gyerekeket.
- Megismertetjük és gyakoroltatjuk velük a helyes szájápolást.
- Játékos formában igyekszünk kielégíteni mozgásigényüket.
- Biztosítjuk az egészséges táplálkozást, nyugodt pihenést.
- Az időjárásnak megfelelő öltözködéshez szoktatjuk a gyerekeket.

Az érzelmi nevelés és a szocializáció biztosítása, közösségi életre való felkészítés

A bölcsődés gyermek legfőbb igénye az érzelmi biztonság, az állandóság. Fontos, hogy szeretetteljes légkörrel vegyük körül őket. Szükséges, hogy a gyermeket bölcsődébe érkezésekor pozitív érzelmi hatások ériék.

A kisgyermeknevelő-kisgyermek, a gyermek-kisgyermek kapcsolatokat erős érzelmek jellemzik. Elősegítjük a gyermek szociális érzékenységének fejlődését, az én-tudat kialakulását.

Feladatunk a gyermekeket a másság elfogadására, a társas együttélés szabályaira, szokásaira nevelni.

A szocializáció szempontjából nagy szerepe van a közös élményekre épülő együttes tevékenységek gyakorlásának. A szocializáció folyamán kialakítjuk a gyermekekben a társak közötti jó viszonyt, az összetartozás érzését, toleranciát. Az együttes tevékenységekkel, a másokra figyellel elősegítjük a közösségi magatartás fejlődését.

Elősegítjük, hogy a gyermekekben kialakuljon és erősödjön:

- Szociális érzelmek: együttérzés, segítőkészség, bizalom, örömszerzés
- Esztétikai érzelmek: a szép iránti fogékonyság, a szép felismerése és tisztelete
- Erkölcsi érzelmek: felelősség érzése, lelkiismeretesség, igazságosság, őszinteség, igazmondás igénye.

A közösségi nevelés segíti, serkenti a szocializációs folyamatot, amelyet a családi életre építve a bölcsődei nevelés egészít ki, ezzel szélesítve a gyermek bevezetését a társadalmi környezetbe. A szociális tanulás a gyermek születésekor kezdődik – tudatos és spontán hatásrendszer, amely befolyásolja a gyermekek személyiségének alakulását.

Feladat

- Törekszünk a barátságos, derűs légkör kialakítására, ezzel is biztonságérzetet adva a gyerekek számára.
- Határozottak vagyunk a gyermekekkel, ugyanakkor barátságosak, szeretetteljesek, őszinték és toleránsak.
- A gyerekekkel mindig igazságosak vagyunk, illetve törekszünk arra.
- Igyekszünk differenciáltan, az egyéni sajátosságokhoz igazodva bánni a gyerekekkel.
- Figyelembe vesszük, hogy a személyiségünk modellértékkel hat a csoportszerveződés folyamatára, serkentője a gyermekek egyéni fejlődésének, miközben maga is a csoport tagja
- Ügyelünk arra, hogy egy-egy gyerekhez fűződő viszonyunk hat a csoporton belüli kapcsolatokra, a gyermekek egymás iránti érzelmeire és magatartására.
- Éreztetjük a gyerekekkel, hogy mit és miért tartunk helyesnek, vagy helytelennek, vegye figyelembe a gyermekek jó szándékát, törekvéseit, egyéni fejlettségét.
- Nagy gondot fordítunk a személyes érintkezésre, kommunikációra.
- Segítjük a szocializációt, a gyermekek bevezetését a környezetbe, a gyermekeket ért előző környezeti hatások ismeretében.
- Biztosítjuk, hogy a gyermekek én- tudata kialakuljon, erősödjön.
- Igyekszünk elérni, hogy a csoport tagjai figyeljenek egymásra, érdeklődjenek egymás iránt.
- Segítjük az egymáshoz közeledő gyermekek tevékenységét, a barátságok kialakulását, hogy a pozitív tulajdonságok érvényesüljenek.
- A gyermekeket az egymás iránti türelemre szoktatjuk.
- Folyamatosan alakítjuk a gyermekek tűrő- és konfliktusmegoldó képességét.
- A gyermek fejlődése szempontjából meghatározónak tekintjük a közösség és az egyén, az egyén és a közösség egymásra hatását.

Értelmi nevelés

Az értelmi fejlesztés a gyermekek érdeklődésére, kíváncsiságára, mint életkori sajátosságra épül, és a változatos tevékenységek, játék során tapasztalatokat szereznek. Az értelmi fejlesztés

az anyanyelv és a kommunikáció különböző formáinak alakításán keresztül történik, ami kiemelt jelentőségű a bölcsődei nevelő munka egészében. Különösen fontos a beszédkedv felkeltése, a gyermekek meghallgatása, a gyermeki kérdések érvényesülése, ezért fokozottan ügyelünk arra, hogy válaszaink példamutatóak, modellértékűek legyenek.

Feladat

- A gyermekek értelmi képességeinek kibontakoztatása.
- A kognitív képességek széleskörű fejlesztése.
- A játékba integrált tevékenységek változatos cselekvéseken alapuló tapasztalatszerzés lehetőségeinek megvalósítása.
- A gyermekek spontán szerzett tapasztalatainak, ismereteinek bővítése.
- Az értelmi képességek (érzékelés, észlelés, emlékezet, figyelem, gondolkodás, képzelet) és kreativitás fejlesztése.
- Eltérő képességű gyermek egyéni fejlesztése.
- Minden gyermek esetében tudatosan, tervszerűen segítség a szociális és értelmi képességek kibontakozásában.

A bölcsődei élet első lépései

Családlátogatás

A gyermek saját környezetében való megismerésének számtalan olyan előnye van, amit később már nem tudnánk pótolni. Segít megismerni a gyermek családban betöltött helyzetét, érzelmi kapcsolatait, elsődlegesen az anya – gyermek kapcsolatot. Az anyának ez a lehetősége, hogy élete nagy döntése előtt őt tisztelik meg a látogatással, az ő kérdéseire választ kap, azt eredményezi, hogy legtöbbször gyorsan oldódik szorongásaiból, egyre nyitottabbá válik a közös megbeszélésre.

Beszoktatás

A környezet változása adaptációt, új viselkedési forma kialakulását igényli. Az alkalmazkodás minden gyermeknél más és más. A szülővel történő fokozatos beszoktatás megkönnyíti az adaptációt, csökkenti az elválás okozta reakciókat. A kisgyermek a kisgyermeknevelő törődését, szeretetét elfogadja, s egy idő múlva ő jelenti a biztonságot.

Mi a szülőknek partnerei vagyunk a nevelésben.

A beszoktatás alatt a kisgyermeknevelő mintát nyújthat a szülőnek a gondozás-nevelés helyes gyakorlásáról. Ez a kapcsolat a további eredményes együttműködési lehetőségeket is megalapozza.

A napi munka megszervezése

A bölcsődei napirend elősegíti a gyermekek eligazodását a nap folyamán. Megtanulják a ritmusát, biztonságérzetet alakít ki bennük, segíti alkalmazkodásukat. A jól szervezett napirend elegendő időt biztosít a nevelés-gondozás egységére, az étkezésre, pihenésre, nem hagy váratlan időről, és a kisgyermek a bölcsődében a lehető legtöbb időt játékkal tölt. A napi kezdeményezések a kisgyermek számára változatos, érdekes elfoglaltságot biztosít a játékidőn belül.

A napirend minden csoportban más és más, hiszen a csoportlétszám és a kisgyermek kor befolyásolja a bizonyos tevékenységekre szánt időt. A kisgyermeknevelők a gyermekek igényeihez, korához alakítják a napirendet, összehangolva a munkarenddel.

A csecsemők számára egyéni napirendet alakítanak ki, hiszen az ő igényeik nagyon eltérőek lehetnek.

Az egységen belüli két szoba napirendjét is össze kell hangolni, hogy a fürdőszobai gondozás során az összeütközéseket elkerülhessék.

Az évszakok is befolyásolják a napirendet, ezért minden évszakban újabb napirend készül.

Tavaszi napirend

6:00 - 8:00	Érkezés a csoportba, szabad játék
8:00 - 8:30	Reggeli, játék
8:30 - 9:30	Játék a szobában, fürdőszobai gondozás, szájápolás
9:30 - 9:40	Tízórai
9:40 - 10:30	Öltözés udvari játékhoz, játék az udvaron
10:30 - 11:30	Vetkőzés, fürdőszobai gondozás, játék a szobában
11:30 - 12:00	Ebéd, fekvés
12:00 - 15:00	Alvás, ébredési sorrendben gondozás, játék a szobában
15:00 - 15:30	Uzsonna, játék
15:30 - 17:00	Hazaadás, játék a szobában

Nyári napirend

6:00 - 8:00	Érkezés a csoportba, szabad játék
8:00 - 8:30	Reggeli, játék
8:30 - 9:30	Játék az udvaron, fürdőszobai gondozás, szájápolás
9:30 - 9:40	Játék az udvaron, tízórai
9:40 - 11:00	Játék az udvaron, pancsolás (időjárásfüggő), folyadékpótlás
11:00 - 11:30	Játék a szobában, fürdőszobai gondozás, játék a szobában
11:30 - 12:00	Ebéd, fekvés
12:00 - 15:00	Alvás, ébredési sorrendben gondozás, játék a szobában
15:00 - 15:30	Uzsonna, játék
15:30 - 17:00	Hazaadás, játék az udvaron

Őszi napirend

6:00 - 8:00	Érkezés a csoportba, szabad játék
8:00 - 8:30	Reggeli, játék
8:30 - 9:30	Játék a szobában, fürdőszobai gondozás, szájápolás
9:30 - 9:40	Tízórai
9:40 - 10:30	Öltözés udvari játékhoz, játék az udvaron
10:30 - 11:30	Vetkőzés, fürdőszobai gondozás, játék a szobában
11:30 - 12:00	Ebéd, fekvés
12:00 - 15:00	Alvás, ébredési sorrendben gondozás, játék a szobában
15:00 - 15:30	Uzsonna, játék
15:30 - 17:00	Hazaadás, játék a szobában

Téli napirend

6:00 - 8:00	Érkezés a csoportba, szabad játék
8:00 - 8:30	Reggeli, játék
8:30 - 9:30	Játék a szobában, fürdőszobai gondozás, szájápolás
9:30 - 9:40	Tízórai
9:40 - 10:30	Öltözés udvari játékhoz, játék az udvaron
10:30 - 11:30	Vetkőzés, fürdőszobai gondozás, játék a szobában
11:30 - 12:00	Ebéd, fekvés
12:00 - 15:00	Alvás, ébredési sorrendben gondozás, játék a szobában
15:00 - 15:30	Uzsonna, játék
15:30 - 17:00	Hazaadás, játék a szobában

Tevékenységek

A gyermekek jól érzik magukat a bölcsődei környezetben, a saját csoportjukban, társaik körében. Biztonságban érzik magukat itt, bensőséges kapcsolatba kerülnek kisgyermeknevelőikkel, társaikkal. A három évnél fiatalabb kisgyermekekre jellemző, hogy csak figyelik egymást, egymás mellett játszanak, bekapcsolódnak egymás játékába, játékot kezdeményeznek. A nagycsoport végére a kialakult barátságok jeleit lehet látni.

A gyerekek részt vesznek azokban a tevékenységekben, amelyekben közös élményekhez jutnak. Szeretettel, érdeklődéssel fogadják új társaikat. Vegyes csoportban a nagyobbak segítséget nyújtanak a kicsiknek, egymásnak.

Tervezett kezdeményezések heti rendje

Hétfő: Irodalmi nevelés (mesehallgatás, mondókázás, bábozás)

Kedd: Ének-zenei nevelés (zenehallgatás, hangszerekkel ismerkedés, évszakhoz kapcsolódó dalok)

Szerda: Kézügyességfejlesztés (gyurmázás, kirakózás, gyöngyfüzés, papírtépés)

Csütörtök: Testnevelés (lúdtalptorna, gerinctorna, mozgással kísért mondókázás, dalok)

Péntek: Vizuális nevelés (rajzolás, színezés, festés, ujjfestés, ragasztás,)

A hét minden napján, könyvnézés, mondókázás, éneklés, játékos mozgás.

Játék

A kisgyermek életének legnagyobb részét a játék tölti ki. Minden helyzet játéknak tekinthető. Belső késztetésből fakad, nincs előre kitűzött célja, nem az eredmény, hanem a tevékenység a lényeg. A különböző korú gyermekeknél más-más típusú játéktevékenység figyelhető meg.

- **1-1,5 éves** kisdedek kizárólagos játékformája a gyakorló játék. A gyakorló játékok érzékszervi- mozgásos értelem szintjének felelnek meg. Minden készség bejáratása addig tart, amíg a bejáratásra szükség van, amíg be nem következik a telítődés. Az ismerkedést követi a manipulatív tevékenység. A gyűjtögetés, mely több tárgyas manipuláció cél nélküli és célirányos kombináció is lehet.
- **2-3 éves kor körül** a szimbolikus játék figyelhető meg. A gyermek tényleges életét gyakorolja. Nincs képzelete, a fantázia, amit tulajdonítunk neki nem más, mint az összefüggések hiánya. A játékban a gyermek fikció segítségével asszimilálja a valóságot ennek természetes folytatása a játék. Jelen van benne minden olyan esetben a kompenzációs törekvés, amikor a valóság javításra szorul. A helyzet eljátszása megszelídíti a hozzátapadó indulatokat. A játék örömét a szorongás feszültségének csökkenése okozza. Hároméves kor végén megtalálható a szerepjáték első jelei.

Feladat

- A játszás helye, segítse a gyermeki elképzelések megvalósulását. Mérete, berendezése ösztönzőleg hasson a gyermeki játék kialakítására és játszásra.
- A játékszerek, játékeszközök, alapanyagok változatossága, minősége és esztétikuma nagy hatással legyen a játékmegkezdésre és folyamatára.
- A kellő játékidő biztosítása, megteremtése fontos tényező, mert elmélyült, gazdag játékhoz időre van szükség, még hozzá megszakítás nélkül, mert csak a spontán tanulási forma érvényesülhet.
- Az élmények, a környezet hatása döntő és meghatározó kell, hogy legyen egy-egy játék kialakulásában.
- A gyermeki játék jellemzőinek pontos megismerése kapjon olyan hangsúlyt, mint a személyisége általában.
- A játékhoz szükséges feltételek biztosítása.

- Derűs, nyugodt, kiegyensúlyozott, bizalommal teli légkör megteremtése, melyben a gyermekek felszabadultan élhetik mindennapjaikat.
- A bölcsődés korban megjelenő játékfajták, s azok tartalmának, minőségének gazdagítása a gyermekek egyéni sajátosságainak figyelembevételével.
- Adjunk minél több teret az élmények, tapasztalatok, feszültségek feldolgozására a szabad játék folyamán.
- A kisgyermeknevelő játéksztít, játékirányító metódusainak alkalmazása.

Anyanyelvi / irodalmi nevelés

Az anyanyelv használata szerves része a bölcsődei élet minden mozzanatának, áthat minden tevékenységet. Az anyanyelvi nevelés által fejlesztjük beszédképességtüket, anyanyelvi kultúrájukat. Fő forrásunk a népi nyelv (népmese, népdal, mondóka...)

Ösztönözzük a gyerekeket, hogy a nap folyamán bármikor elmondhassák egyéni élményüket. Elősegítjük a helyi tájjellegű beszéd használatát, a hagyományörzés érdekében. Igyekszünk kiküszöbölni a köznyelvtől eltérő szavakat.

A mese a gyermek érzelmi-értelmi, erkölcsi, etikai fejlődésének és fejlesztésének legfőbb eszköze. Képekre, szimbólumokra, cselekményekre, fordítja le a világ jelenségeit, s így kínál lehetőséget a tudattalan feszültségek feloldására. Mindennapi mesélésünkkel biztosítjuk a gyermekek lelki nyugalmát, lelki békéjét. A kisgyermeknevelők a gyermekek kérésére a nap folyamán bármikor, vagy valamely történet kapcsán rövid mesét olvasnak, mondókáznak, báboznak.

Tevékenységek tartalma:

- Népi mondókák, játékok
- Rövid mesék, önmagukról, állatokról, környezetükről
- Főleg a gyermekek számára kedvelt ritmikus, szójátékos, gyermekekről, állatokról szóló, költői képeket tartalmazó és humoros verseket, mondókákat választunk.
- A választás a kisgyermeknevelők stílusát is tükrözi

Feladat

- Változatos irodalmi élmények nyújtása
- Az érdeklődés felkeltése és fenntartása az irodalmi értékek iránt
- A különböző életkoroknak megfelelő tartalmak biztosítása
- A választott versek, mesék igazodjanak, az évszakok váltakozásaihoz, néphagyományokhoz
- A gyermekek nyelvi képességeinek fejlesztése az irodalom eszközeivel
- A kisgyermeknevelő teremtsen meg a családi, nyugodt légkört a meséléshez
- A kisgyermeknevelő előadásmódjában érvényesítse a beszéd zenei elemeit, közvetítsen igaz emberi érzelmeket. Mesélése összhangban legyen metakommunikációs jelzéseivel
- A gyermeket önálló verselésre, mesélésre ösztönzi.
- A gyermek szóincsének bővítése

Zenei nevelés

A bölcsődei zenei nevelés a művészeti nevelés körébe tartozik. A gyermeket élményhez juttatja, felkelti zenei érdeklődését. Kihat az egész személyiségére, miközben formálja a kibontakozó zenei érzékét.

A zenei nevelés a gyermekek életkori sajátosságainak figyelembevétele mellett megismerteti a gyermekeket a népdalokkal, dalos játékokkal, mondókákkal, műdalokkal.

A gyermekek számára fontos az ének-zene. A magyar népdalok, mondókák, gyerekdalok világa ma is élő és felhasználható, mellyel biztosítható a gyermek ének-zenei kultúrájának megalapozása, a néphagyományőrzés.

Tevékenység tartalma

- Mondókák, énekes játékok kezdeményezése
- Egyszerű tánclépések ismételtetése
- Mozgással kísért dalok
- Halk-hangos megkülönböztetése
- Különböző tárgyakkal, eszközökkel zörejangok keltése, hangszerek használata
- Ritmusérzék fejlesztése

Tevékenység formái

- Kötetlen éneklés, mondókázás a nap folyamán
- Zenehallgatás
- Ünnepekhez, jeles napokhoz fűződő dalok éneklése, hallgatása

Vizuális/művészeti nevelés

A rajzolás, festés, nyomhagyó eszközök használata az alkotótevékenység alapja. Az építő-ábrázoló- alkotótevékenység segíti a gyermekek téri, formai és színvilágának kialakulását, gazdagodását. A kéz finommotorikájának fejlődését segíti elő a különböző eszközök használata.

Célja: a több érzékszervre ható képességfejlesztés, cselekvési képességük és ízlésviláguk fejlesztése, valamint a finommotorika fejlesztése; alkotókedv és esztétikum iránti fogékonyság, igényesség fokozása.

A tevékenység tartalma

- Rajz, nyomhagyás eszközeivel való ismerkedés
- Kezdetben ujjal, kezükkel, szivaccsal, később ecsettel festés
- Több színnel ismerkedik
- Megismerkedik különböző anyagokkal
- A természetben megtalálható anyagokkal való ragasztás

Tevékenység formái

Kezdeményezés formájában rajzolás, festés ecsettel, ujjal, szivaccsal, gyurmázás. színezés, papírtépés, ragasztás, nyomdázás, gyöngy- és téztafüzés.

Mozgás, játékos torna

A kisgyermekre jellemző a nagyfokú motorikusság. Fejlődési sajátosságuk, hogy szeretnek mozogni, játékaik nagy részének alapja a mozgás. Formája a nagymozgásoktól a finommotoros manipulációig mindent magába foglal.

Feladat

- A mozgás megszerettetése, a természetes mozgáskedv fenntartása, a mozgásigény kielégítése
- A mozgáskészségek fejlesztése
- Harmonikus, összerendezett mozgás fejlődésének elősegítése
- A mozgáskultúra alakítása
- Testséma fejlesztése

A tevékenység tartalma

- talptorna
- mondókákkal kísért mozgások
- mászóka, mászó alagút használata

A bölcsőde sajátos feladatai

Gyermekvédelem

A családi nevelés hiányosságának kompenzálása, a szociális beilleszkedés segítése, biztonságérzet megalapozása, érzelmi kötődés, ösztönző társkapcsolatok pozitív kialakítása. A nemzeti, etnikai kisebbséghez tartozó gyermekek ellátása, nevelése, az esélyegyenlőség biztosítása

Korai fejlesztésre és gondozásra jogosult, illetve sajátos nevelési igényű gyermekek integrált nevelése

A gyermekeknek napközben a bölcsődében biztosítjuk az ellátást, ugyanakkor a fejlesztést más intézmény végzi. A bölcsődében a sajátos nevelési igényű gyermekek ellátása, egészséges közösségben történő ellátása önmagában is fejlesztő hatású. A bölcsőde teljes integrációban lát a gyermekeket. Kisebb létszámú csoportokban, a szülővel egyeztetve történik az ellátás. A bölcsőde gyógypedagógusa figyelemmel kíséri a gyermekek fejlődését, fogadóórát tart a szülők számára, folyamatos konzultációval támogatja a kisgyermeknevelőket a mindennapokban, illetve esetenként egyeztet a fejlesztést ellátó szakszolgálat szakemberével.

A bölcsőde kapcsolatrendszere

A család

Kiemelt helyen szerepel a bölcsőde-család szoros kapcsolattartás. A bölcsődébe lépéstől kezdve a családdal együtt vállaljuk azt a felelősséget, hogy a gyermekek személyiségalakulása megfeleljen képességeiknek. Napi személyes találkozások alkalmával lehetőség nyílik a napi események megbeszélésére. Egyéni beszélgetést kezdeményezhet a szülő és a kisgyermeknevelő egyaránt felmerülő nevelési probléma esetén.

A családi füzet a bölcsőde-család kapcsolattartás írott formája. A kisgyermeknevelő leírja, hogyan látja a kisgyermek fejlődését, ír a bölcsődei élet eseményeiről, a szülő válaszolhat az írottakra.

Érdekképviselői Fórum

Az intézményben Érdekképviselői Fórum működik. Tevékenységét, jogosultságát a törvényi előírásoknak megfelelően végzi. Figyelemmel kíséri a gyermeki jogok érvényesülését, a nevelő-gondozó munka eredményességét.

Védőnői hálózat

A védőnők meglátogatják a körzetükben lakó, bölcsődébe járó gyermekeket az intézményben.

Kagylóhéj Gyermekjóléti Központ és Családsegítő Szolgálat

Eseti kapcsolattartás a veszélyeztetett gyermekek esetében.

Prizma Food Szolgáltató Kft.

A bölcsődében tálaló konyha üzemel, melyet külső cég működtet. A gyermekek étkeztetésével kapcsolatban folyamatosan egyeztetünk a cég területi képviselőjével, az ételmezésvezetővel és a konyha vezetőjével.

Ünnepek/rendezvények

Az ünnepek jelentős események a kisgyermek életében. A visszatérő ünnepek, hagyományok a közös élmény erejével hatnak.

Fontosnak tartjuk az ünnepre való ráhangolódást. Célunk, hogy a gyermekekben tudatosan és fokozatosan alakuljon ki a népi értékeinkhez való viszony.

Bölcsődében tartott ünnepeink

- Gyermek születésnapja
- Mikulás
- Karácsony, közös Adventi koszorú készítése szülőkkel
- Farsang
- Húsvét
- Gyereknapi
- Óvodába menő gyermekek búcsúztatása

Gyermekek születésnapja

Csoporton belül tartott ünnepség a születésnap megtartása. A gyermekeket tízórai, vagy ebéd után köszöntjük fel. A gyerekeket az ünnepelt köré ültetjük. A gyertya elfújása után elénekeltük az „Ég a gyertya ég...” kezdetű dalt, megtapsoljuk a születésnapost. A kisgyermeknevelők saját készítésű ajándékkal ajándékozzák meg az ünneplő gyermeket.



Mikulás



A Mikulás várás nagy izgalommal jár. Dalok, mondókák, versek ismételtetésével készülünk a megérkezésre. Az egyik kolléga öltözik be és látogatja meg a csoportokat. A gyermekek énekelnek, mondókáznak, és a puttonyból játékokat, édességeket ad a csoportoknak a „Mikulás”.

Karácsony

A csoportokat, átadókat feldíszítjük az advent díszével. Dalokat, mondókákat, verseket ismételnék a gyerekek a kisgyermeknevelőkkel. Karácsonyi zenét hallgatnak. A lényeg ráhangolódás az ünnepre. Az adventi időszakban közös kézműves délutánra invitáljuk a családokat, ahol többféle díszet készíthetnek.



Farsang



A farsang télbúcsúztató népszokás. Nyílt nap keretében tartjuk, ahol szülők, nagyszülők, testvérek is részt vehetnek. A kisgyermekeknek, ha van, kedvük jelmezbe öltöznek. Arcfestést készítenek a kisgyermeknevelők. Vidám, zenés délelőtti program.

Húsvét

Az ünnepi ráhangolódáson van ismét a hangsúly. A csoportszobákat átadókat barkával, hímes tojással, tavaszi ágakkal díszítjük. Tavaszi dalok hallgatásával megadjuk az ünnep alaphangulatát. a kisgyermeknevelők a locsolóversekből összeállított mondókákat ismételik. Sajátkészítésű ajándékokat kapnak a gyerekek. A szülőkkel közös kézműves délutánokat a kisgyermeknevelők szervezik meg.



Gyereknapi

Nyílt nap keretében rendezzük meg a gyermeknapi délelőttünket. Hétvégére szervezzük, hogy minél több család részt vehessen a programokon. Ugráló vár, arcfestés, zene, tánc, lovaglási, kézműves programlehetőség várja a rendezvény látogatóit.



Óvodába menők búcsúztatása

Nyílt nap keretében tartott esemény. Az uzsonnával összekötött vidám délutánon a szülőkkel együtt idézik fel az elmúlt időszak eseményeit. Minden kisgyerek búcsúajándékot kap, amit a kisgyermeknevelők készítenek el.

ZSEBIBABA BÖLCSÓDE

Elérhetősége

Cím: 6800 Hódmezővásárhely, Teleki utca 10.

Telefon: +36-30/958-3916

E-mail: zsebibaba@bolcsodevasarhely.hu

Férőhely: 26 fő

Bölcsődevezető: *Molnár Zsuzsa*

Bölcsődevezetőt helyettesítő kisgyermeknevelő: *Tóth Erzsébet*

A bölcsőde nyitvatartása: 6:00-17:00 óra között



Megközelíthetősége

- gyalog: Az utcán kiépített járda van.
- kerékpárral: az úton lehet közlekedni. Fedett kerékpártároló a bölcsőde kapuján belül található.
- személygépkocsival: Az intézmény előtt van parkolási lehetőség, illetve az utca mindkét oldalán megengedett a parkolás ingyenesen.
- helyi buszjáráttal: városkártyával rendelkezőknek ingyenesen
 - 43-as buszjáráttal: a Pálffy utcai megállótól
- távolsági buszjáráttal:
 - Szentés felől, illetve Szentés felé közlekedő buszjáratokkal a Pálffy utcai megállótól
 - Mártély, Mindszent, Szegvár felől, valamint azok felé közlekedő buszjáratokkal szintén a Pálffy utcai megállótól 1-2 perces sétával érhetik el az intézményt. 1-2 perces sétával érhetik el az intézményt.

A bölcsőde bemutatása

A több évtizedes épületben korábban is, hosszú éveken keresztül bölcsőde üzemelt, mely 2011-ben bezárásra került. 2023. január 2. napján nyitotta meg újra a Hódmezővásárhelyi Megyei Jogú Város Önkormányzata. Az épület egy pályázat keretében teljes egészében felújításra került, külsőleg új tetőt, szigetelést kapott, belsőleg új nyílászárókat, új burkolatokat, valamint új helyiségek kerültek kialakításra. Az energetikai korszerűsítés keretében napelemes rendszer látja el az épület fűtését, hűtését, melegvíz-, illetve teljes áramellátását is. A kerítésen belül az

épület előtti területen található fedett kerékpártároló mind a dolgozók, mind a családok részére rendelkezésre áll. A város harmadik bölcsődéje a Zsebibaba Bölcsőde, amely elhelyezkedése, könnyű megközelíthetősége, illetve családias légköre miatt közkedvelt a vásárhelyi és környékbeli családok számára, így a 26 férőhelyre többszörös túljelentkezés van.

Az udvar adottságai

A kisgyermeknek levegőn való tartózkodását az épület mellett és mögött található nagy kert biztosítja, ahol a szabad játék és mozgás igényüknek megfelelően találhatóak műanyag játékok: kisasztalok paddal, csúszda, mászóalagút, kisház, motorok, háromkerekű kerékpárok, valamint árnyékolóval ellátott homokozó és gumiborítású pancsoló is. Az épületből a kisgyermek és kisgyermeknevelők közvetlenül a csoportszobán keresztül ki tudnak menni az udvarra, először a gumiborítású, árnyékolóval ellátott teraszra, majd a főként füves területre. Az udvar végében egy melléképület található, amelyben a raktárhelyiségek mellett egy fürdőszoba is helyet kapott a kisgyermek részére. Kint található még egy ivókút is, amely a nyári melegben a folyadékpótlást könnyíti meg.



Az épület adottságai

2 csoportszoba van az épületben (melyek egy egységet alkotnak)

- Maci csoport: 14 férőhelyes
- Süni csoport: 12 férőhelyes

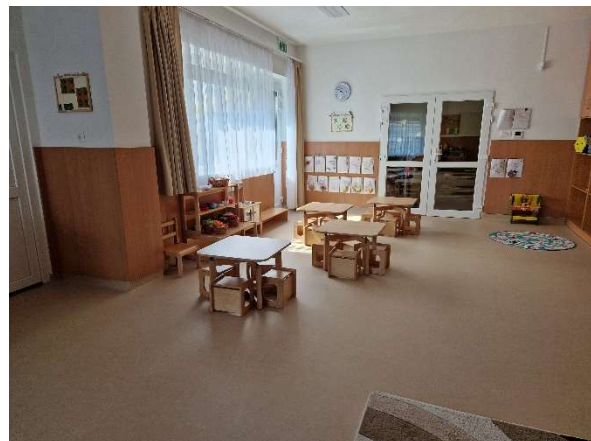
A két csoportszobához 1 fürdőszoba kapcsolódik, melyek kialakítása lehetővé teszi a párhuzamos gondozást is. A helyiség berendezése, elrendezése a kisgyermek önellósodását támogatja. A fürdőszobában összesen 5 db kisméretű WC, 4 db kisméretű, a gyermekeknek megfelelő magasságban lévő mosdókagyló, 1 db tusoló, 1 db kisméretű kád és 1 db pelenkázó asztal található. A felnőtteknek 1 mosdókagyló áll rendelkezésre. Minden kisgyermeknek van saját törölközője, fésűje, jellel ellátott fogasa és pohara a megfelelő szájhigiéniáért, valamint egy fiókos szekrény a pelenkák, törölkendők tárolására. A fogasok közelében lévő, a kisgyermek méretéhez igazított, teljes alakos tükör segíti az énkép kialakulását. A magasságmérő, illetve mérleg a gyermekek fejlődésének folyamatos monitorizálását szolgálja.

A bejárat után található az átadó, ahol minden kisgyermeknek saját, jellel ellátott szekrénye van, illetve az itt kifüggesztett faliújságon vannak az aktuális információk, étlapok, és itt helyezük el az éves nevelési tervet, programokat is. Az átadóból a csoportszobákba a fürdőszobán keresztül jutnak el a gyermekek és családtagjaik, amit szükség esetén használhatnak.

A bölcsődében van egy tálalókonyha, ahol a gyermekek napi 4x-i étkeztetéséhez készítik elő és tálalják a közétkeztető cég által kiszállított ételeket.

A csoportszobák adottságai

Mindkét csoportszoba berendezése, bútorai, játécai, megfelelnek a kisgyermek testi, szellemi adottságainak, hozzájárul a szabad játék örömeihez, a fejlődésükhöz, az önellósodás kialakulásához, megerősítéséhez. A bútorok kisméretűek, hogy a gyermekek biztonságosan tudják használni, mint például a székeket és asztalokat. A csoportokban a korosztályok összetételének megfelelő játékok a kisgyermek számára elérhető magasságban találhatóak, illetve a kisméretű konyha, szerszámos pult, és fodrásasztal a hozzájuk tartozó kiegészítőkkel, valamint autók, vonatok, öltöztethető babák a szerepjáték iránti érdeklődésüket keltik fel, tartják fent. A szekrények polcain a kisgyermek választhatnak a különböző játékok közül, amikkel fejlődik a kognitív képességük, mint például mesekönyvek, képeskönyvek, formaberakók, golyóvezetők, különböző méretű és anyagú építők, vonatkészletek, bábok, állatfigurák.



A kisgyermeknevelők mindennapos kezdeményezésével hozzájárulnak a nagymozgásuk, finommotorikus, logikai képességeik fejlesztéséhez, zenei, irodalmi neveléssel a beszédértésükhöz, annak kialakulásához. A csoportszobák színesítését, évszaknak megfelelő díszítését a kisgyermeknevelők készítik. A kisgyermeknevelők folyamatosan készítenek játékokat, fejlesztő eszközöket is, amivel színesítik, bővítik a tárgyi feltételeinket.

A kisgyermeknevelők folyamatosan készítenek játékokat, fejlesztő eszközöket a gyermekeknek, a játékkészlet bővítésére. Törekszünk a környezetünk színesebbé tételére.



Személyi feltételek:

1 fő bölcsődevezető
4 fő kisgyermeknevelő
1 fő dajka

Minden dolgozó megfelelő szakképesítéssel rendelkezik. A szakmához kapcsolódó továbbképzéseken rendszeresen részt vesznek.

A Hódmezővásárhelyi Egyesített Bölcsőde három tagintézményéhez tartozik 1 fő gyógypedagógus is, aki nyomon követi a gyermekek fejlődését a kisgyermeknevelők segítségével, illetve segítő tanácsot adhat, jelzéssel élhet a szülők felé.

A bölcsőde működését, az itt folyó nevelést, gondozást az Érdekképviseleti Fórumon meghatározott, és elfogadott házirend szabályozza, amely tartalma mindenkire egyenlően vonatkoznak.

Érdekképviseleti Fórum

A Hódmezővásárhelyi Egyesített Bölcsődében Érdekképviseleti Fórum működik, amelyen a bölcsődékből szülők és kisgyermeknevelők vesznek részt. A Zsebibaba Bölcsődében 1 fő kisgyermeknevelő és 2 fő szülő aktív tagja a fórumnak.

A bölcsődében az étkeztetést, a gyermekek ellátásáról a fenntartó megbízottja gondoskodik. Helyben 1 fő tálalja az ételt a szabályoknak megfelelően a kisgyermek részére egy-egy tálalókocsira.

A bölcsőde minőségpolitikája

*„Én azt hiszem, gyereket csak úgy lehet nevelni, ha az ember megtisztelti azzal, hogy komolyan veszi.”
Szabó Magda*

Mi valóban ezt tesszük, komolyan vesszük a gyermeket, a családot, a magas szintű szakmaiságot. Fontosnak tartjuk a fejlődést, a segítségnyújtást, támogatást, az életminőség javítását. Elkötelezettek vagyunk a Hódmezővásárhelyi Egyesített Bölcsőde minőségpolitikája iránt, miszerint a törvényeket betartva, egységesen, magas szakmai színvonalon végezzük a feladatainkat. Nyomon követjük a változásokat, elvárásokat a bölcsődék területén, betartva a bölcsődei nevelés-gondozás országos alapprogramjában leírtakat.

A bölcsőde feladatai

A bölcsőde a kisgyermek 20 hetes korától 3 éves koráig látja el a napközbeni nevelését, gondozását a családok életminőségének javítása érdekében. Az intézmény négyeszeri étkezést biztosít a számukra. A nevelés elsődleges színtere a család, a bölcsődében ezt tiszteletben tartva, illetve a bölcsődei alapelveket figyelembe véve folyik a szakmai munka, ahol a gyermekek képességének, készségeinek a fejlődése, az egészségvédelem a cél biztonságos környezetben.

A bölcsőde napirendje

A csoportok napirendje mindig a kisgyermek korához, igényeihez, illetve évszakhoz, időjáráshoz van igazítva. A bölcsődében 2 csoportszoba van. Törekszünk a homogén csoportok kialakítására. Amennyiben ezt nem tudjuk megoldani, úgy a korosztályok összevonásával, a jól megtervezett napirenddel valósul meg a gyermekek egyéni igényeinek, szükségleteinek a kielégítése.

Tavaszi és nyári napirend Tipegő-és nagycsoport

6:00 – 8:00	Érkezés a csoportba.
8:00 – 8:30	Reggelizés. Játék a szobában.
8:30 – 9:30	Játék udvaron, vagy a szobában. Fürdőszobai gondozás, szájápolás. Tervezett kezdeményezés.
9:30 – 9:40	Tízóraizás. Játék az udvaron, vagy a szobában.
9:40 – 10:30	Játék az udvaron, vagy a szobában. Tervezett kezdeményezés.
10:30 – 11:30	Fürdőszobai gondozás, játék a szobában.
11:30 – 12:00	Ebédelés, játék a szobában.
12:00 – 14:45	Alvás, pihenés. Ébredési sorrendben fürdőszobai gondozás.
14:45 – 15:00	Uzsonnázás. Játék a szobában.
15:00 – 17:00	Időjárásnak megfelelően játék az udvaron, vagy a szobában. Szükség szerint fürdőszobai gondozás. Hazamenetel.

Téli napirend Tipegő- és nagycsoport

6:00 – 8:00	Érkezés a csoportba.
8:00 – 8:30	Reggelizés. Játék a szobában.
8:30 – 9:30	Játék a szobában. Fürdőszobai gondozás, szájápolás Tervezett kezdeményezés.
9:30 – 9:40	Tízóraizás. Játék a szobában.
9:40 – 10:30	Időjárás függvényében öltöztetés udvari játékhoz. Játék az udvaron, vagy a szobában. Tervezett kezdeményezés.
10:30 – 11:30	Fürdőszobai gondozás, játék a szobában.
11:30 – 12:00	Ebédelés, játék a szobában.

12:00 – 14:45	Alvás, pihenés. Ébredési sorrendben fürdőszobai gondozás.
14:45 – 15:00	Uzsonnázás. Játék a szobában.
15:00 – 17:00	Játék a szobában. Szükség szerint fürdőszobai gondozás. Hazamenetel.

Szükség esetén a csecsemőkorú gyermeknek egyéni napirend kerül kialakításra.

A kisgyermeknevelők kezdeményezései

A bölcsődében a kezdeményezések alkalmával célzottan, egy-egy képességterületet fejlesztő játékot vesznek elő a kisgyermeknevelők, amelyekhez a gyermekek önálló akaratukból csatlakozhatnak annyi ideig, ameddig szeretnének. Minden nap két alkalommal is biztosít erre lehetőséget az előre elkészített, megtervezett napirend, így a csoport igényeihez mérten kezdeményezhetnek tevékenységet a kisgyermeknevelők. A heti elosztást rugalmasan kezelik, mindig az aktuális szükségleteket veszik figyelembe. Naponta különböző készség- és képességterületekre helyezik a hangsúlyt a kisgyermeknevelők egy-egy aktuális témát feldolgozva. A témákat az évszakok, az időjárás, az ünnepek szokásaiból, sajátosságaiból állítják össze, hogy minél több információval és élménnyel gyarapodjon a kisgyermek tudása.

A kisgyermeknevelők a szabad játék közben is folyamatos ismeretátadással, mondókázással, énekléssel felügyelik a gyermekeket. Kéréseiket, mint például meseolvasás, teljesítik. A készség- és képességfejlesztés nem korlátozódik le a kezdeményezések idejére.

A témák részletes kidolgozását a kisgyermek öltözőjében a falon függesztjük ki, hogy a családok részletesebb betekintést nyerjenek a szakmai munkába, illetve tájékoztatjuk a szülőket a kezdeményezésekről, amiket a csoportokon belül végeznek.

Kezdeményezéseink területei, témái

Nagymozgás-fejlesztés: A kisgyermeknevelők mondókával, énekek kísért tornázást kezdeményeznek akár a szobában, akár az udvaron. A mondókákat, dalokat általában évszaknak vagy ünnepnek megfelelően választják ki a kisgyermeknevelők. Kezdeményezhetnek eszközös tornát is, ahol babzsákkal, labdával, érzékelő ösvénnyel ismerkedhetnek meg a gyermekek.

Irodalmi nevelés: A kisgyermeknevelők évszaknak, ünnepnek megfelelő meséskönyvet, képeskönyvet, mondókáskönyvet olvasva, lapozva bővítik a gyermekek ismereteit. Könyv nélkül, bábokat használva mesélnek a gyermekeknek, ami a képzeletüket fejleszti.

Finommotorikus készségek fejlesztése: A kisgyermeknevelők gyöngyfűzéssel, gyurmázással, rajzolással, festéssel, ragasztással, papírtépéssel fejlesztik a gyermekek finommozgását, vizuális képességét. Az ünnepeket, évszakokat itt is figyelembe veszik a kisgyermeknevelők.

Ének-zenei nevelés: A kisgyermeknevelők hangszereket alkalmazva ajánlják fel, mutatják meg a gyermekeknek az éneklés és hangadás örömét, amit a kisgyermek már csecsemőkorukban is kedvelnek. A csörgő-zörgő hangszerekkel utánozhatják a kisgyermeknevelőket, így fejlődik a ritmusérzékük is. Fontos a zenei nevelés a bölcsődés korú gyermekek életében, hiszen összetetten jótékony hatású. A ritmusérzék, a kéz-láb koordináció, a memória, a hangképzés fejlesztése, illetve a beszédindítás mellett boldogsággal, vidámsággal tölti meg a csoportot.

Logikai képességek fejlesztése: A kisgyermeknevelők kirakókat, formaberakókat, Montessori toronyépítőket, szín- és formabeillesztő játékot, festett, különböző méretű kavicsokat biztosítanak a gyermekek számára, hogy logikai készségüket minél jobban fejlesszék.

Környezeti nevelés: A bölcsőde kollektívája nagy hangsúlyt fektet a „zöldítés” törekvéseire. Az épület körül több lehetőség is van a különböző, nem mérgező növények ültetésére, amelyek gondozásában a gyermekek, és szüleik is részt vehetnek egy-egy családi délután keretében.

A család és bölcsőde kapcsolata

A bölcsődében kiemelten fontosnak tartjuk a család és bölcsőde kapcsolatát, szoros együttműködését, így a mindennapos találkozások, információcsere mellett különböző formákban, előre egyeztetett időpontokban lehetőséget biztosítunk a családoknak a betekintésre a bölcsőde színterébe.

- Szülői értekezlet: A vezető, vagy a kisgyermeknevelő tartja, információátadás céljából.
- Családlátogatás: A bölcsődei beszoktatást megelőzően a kisgyermeknevelők a „saját” kisgyermeket meglátogatja az otthonában, amennyiben a család hozzájárul ehhez.
- Beszoktatás: A gyermek megismerkedhet a bölcsődei étellel a hozzá közel álló családtagjával, így könnyebb az elválás, mind a gyermeknek, mind a szülőnek, hiszen ő maga is megismeri a környezetet, ahova a gyermek járni fog. A beszoktatás mindig előre egyeztetett időpontban történik a kisgyermeknevelő segítségével, irányításával. Az időtartama változó, általában 2 hetet vesz igénybe.
- Szülő csoportos beszélgetés: A kisgyermeknevelő vezetésével egy beszélgetés keretében a szülők egymás között cserélnek információkat, tapasztalatokat egy-egy témával kapcsolatban, mint például szobatisztaság, dac, cumiról való leszokás.
- Kreatív délutáni foglalkozás: karácsony és húsvét előtt a szülők a gyerekekkel elkészíthetnek különböző díszeket, dekorációkat, játékokat, amiket a kisgyermeknevelők előzetesen kitalálnak, a hozzájuk szükséges anyagokat előkészítik.
- Farsang: A farsangi mulatságot a bölcsődében általában egy nyílt nap keretében szervezzük meg, ahol együtt játszhatnak a gyermekek a szüleikkel, családtagjaikkal. A hagyományokhoz híven a farsangi fánk mellett a kisgyermeknevelők jelmezt vesznek fel, és szívesen vesszük, ha a gyermekek, illetve szüleik is csatlakoznak ehhez.
- Üzenő füzet: A kisgyermeknevelők időközönként fejlődési összefoglalót írnak a szülőknek a gyermekekről, ami a későbbiekben egy kedves emlék is marad a bölcsődei időszakról.
- Gyermeknap: Minden év júniusában megrendezésre kerül egy szombati délelőtt a gyermeknap „A Bölcsődés Gyermekéért Alapítvány” szervezésében, amely minden bevétele az alapítványhoz kerül, ezzel támogathatják a szülők a bölcsődébe járó kisgyermekeket. Az alapítvány játékkészlet bővítésre, könyvekre, és a későbbiekben szószoa kialakítására fordítja az itt befolyt és a felajánlott, adójuk 1%-ból érkező összeget. Támogatásukat előre is köszönjük.
- Óvodába menő gyermekek búcsúztatója: Azoknak a kisgyermekeknek, akik óvodába mennek, minden évben augusztus végén rendezünk egy búcsú uzsonnát, amelyre a szülőket, családtagokat is meghívjuk. Ezen a délutánon lehetőségünk van elbúcsúzni a kisgyermekektől, szülőktől, kisebb ajándékkal is készülünk, hogy még emlékezetesebbé tegyük a bölcsődében töltött idejüket. A kötetlen beszélgetés, játék mellett süteménnyel is várjuk a vendégeinket.

Jövőbeli terveink

A nemrég felújított udvaron néhány már van fa, amit szeretnénk bővíteni néhány fűszernövényvel, kisebb zöldség és gyümölcs ültetvényvel, illetve az épület előtt virágos kerttel. Jövőbeni terveink között szerepel egy esővízgyűjtő tartály felállítása, hogy a kisgyermekek kis locsolókannával öntözni tudják a növényeket, vízpazarlás nélkül.

A BÖLCSŐDEI FELVÉTEL RENDJE

A Hódmezővásárhely Megyei Jogú Város Önkormányzatának fenntartása alá tartozó Hódmezővásárhelyi Egyesített Bölcsőde (HEB) tagintézményeibe olyan kisgyermek vehető fel (20 hetes kortól 3 éves korig), aki Hódmezővásárhely közigazgatási területén, illetve – üres férőhelyek esetén – annak vonzáskörzetében él, és ő vagy valamely törvényes képviselője ott bejelentett lakó- vagy tartózkodási hellyel (lakcímmel) rendelkezik.

Bölcsődei ellátásra jogosultak köre elsősorban:

A gyermekek napközbeni ellátásaként az életkornak megfelelő nappali felügyeletet, gondozást, nevelést, foglalkoztatást és étkeztetést kell megszervezni **azon gyermekek** számára, **akiknek szülei, törvényes képviselői munkavégzésük** – ideértve a gyermekgondozási díj, a gyermekgondozást segítő ellátás és a gyermeknevelési támogatás folyósítása melletti munkavégzést is –, munkaerő-piaci részvételt elősegítő programban, képzésben való részvételük, nappali rendszerű iskolai oktatásban, a nappali oktatás munkarendje szerint szervezett felnőttoktatásban, felsőoktatási intézményben nappali képzésben való részvételük, betegségük vagy egyéb ok **miatt napközbeni ellátásukról nem tudnak gondoskodni**. A napközbeni ellátás keretében biztosított szolgáltatások időtartama lehetőleg a szülő, törvényes képviselő munkarendjéhez igazodik

A gyermek bölcsődébe történő felvételét kérheti:

- a szülő (gondviselő)
- egyéb esetekben a szülő hozzájárulásával kezdeményezheti továbbá:
 - o védőnő,
 - o gyermekorvos,
 - o szociális- és családgondozó
- gyermekjóléti szolgálat
- gyámhatóság

A felvételi eljárás menete:

1. Felvételi kérelem benyújtása (nem egyenlő a beíratással)
2. Felvételi kérelem elbírálása
3. Szülő kiértékelése a felvétel eredményéről
4. Felvételt nyert gyermek beíratása a bölcsődébe (Bölcsődei jogviszony létesítése)
5. Bölcsődei ellátás igénybevételének megkezdése (Beszoktatás – min. 2 hét)

Jelentkezés helye:

*HEB székhelye (Katica Bölcsőde)
6800 Hódmezővásárhely, Hóvirág u. 7.*

Előzetes igényfelmérés időpontja:

minden év május 2. – május 31. között,
minden nap 9.00 órától – 12.00 óráig*

A jelentkezéshez szükséges dokumentumok:

* Felvételi kérelmeket a jelentkezési időszak leteltét követően (egész évben) a meglévő üres férőhelyek arányában lehet benyújtani.

- felvételi kérelem
- szülő (gondviselő) személyi okmányai (személyi igazolvány, lakcímkártya)

Külföldi állampolgárok gyermekei esetében szükségesek:

- a szülő és a gyermek tartózkodási engedélye
- a szülő és gyermek lakcímkártya
- a gyermek magyar nyelvű oltási könyve
- a gyermek TAJ száma
- a gyermek születési anyakönyvi kivonata

2. A felvételi kérelmet az intézményvezető bírálja el, a bírálat szempontjai az alábbiak:

- illetékesség és hatáskör,
- elhelyezés sürgőssége, krízis jellege,
- gyermek testi, értelmi, érzelmi és erkölcsi állapota,
- gyermek életkora,
- speciális ellátási igények,
- az üres férőhelyek megléte.

3. A felvételi kérelmek elbírálását követően a bölcsődevezetők a szülők által megadott elérhetőségeken értesítik a szülőket a felvételi eljárás eredményéről, s felvétel esetén a további tennivalókról.

A bölcsődei beíratás – a gyermek felvételéről szóló értesítést követően – a szülő által kiválasztott, illetve kijelölt intézményben történik a bölcsőde vezetőjével **előre egyeztetett időpontban**.

4. A beiratkozáshoz/felvételhez (bölcsődei jogviszony létesítéséhez) szükséges dokumentumok:

- az együtt élő családtagok **30 napnál nem régebbi utolsó havi nettó jövedelemigazolásai** (munkáltatói igazolás nettó jövedelemről, GYED-ről, MÁK igazolás családi pótlékról, GYES-ről), **vagy munkáltatói szándéknyilatkozat** a foglalkoztatásra vonatkozóan
- szülő (gondviselő) személyi okmányai (személyi igazolvány, lakcímkártya)
- külföldi állampolgárok esetén a tartózkodás jogcíméről szóló igazolás
- gyermek magyar nyelvű oltási könyve
- rendszeres gyermekvédelmi kedvezményben részesülők esetén az arról szóló határozat
- Pedagógiai Szakszolgálat által kiállított korai fejlesztésre és gondozásra való jogosultság, vagy sajátos nevelési igény megállapításáról szóló szakvélemény
- diétás étkeztetés biztosításához szakorvosi javaslat

5. Térítési díj kedvezmények igényléséhez szükséges iratok:

- együtt élő családtagok 30 napon belüli utolsó havi **nettó jövedelemigazolásai**
- 30 napnál nem régebbi MÁK igazolás a családi pótlékról, GYES-ről, GYED-ről
- egyedülálló szülő esetében igazolás a gyermektartás összegéről,
- gyermekelhelyezésre vonatkozó dokumentum

A bölcsődei ellátás igénybevétele a beszoktatással kezdődik. A szülővel történő fokozatos, 2 hetes beszoktatás a családdal való együttműködést helyezi előtérbe. Egy családtag jelenléte

biztonságot ad, segíti a kisgyermeknevelő és a gyermek között az érzelmi kötődés kialakulását, ezzel az új környezethez való alkalmazkodást.

Hódmezővásárhely, 2024. április

Brujmann Krisztina sk.
intézményvezető

TÁJÉKOZTATÓ

Térítési díj kedvezményre jogosultak köre

A gyermekek védelméről és a gyámügyi igazgatásról szóló 1997. évi XXXI. tv. (Gyvt.) 21/B. § (1) bekezdése alapján az intézményi gyermekétkeztetést ingyenesen kell biztosítani a bölcsődei ellátásban részesülő gyermek számára, ha

- ✘ rendszeres gyermekvédelmi kedvezményben (RGYK) részesül,
- ✘ tartósan beteg vagy fogyatékos, vagy olyan családban él, amelyben tartósan beteg vagy fogyatékos gyermeket nevelnek,
- ✘ olyan családban él, amelyben 3 vagy több gyermeket nevelnek,
- ✘ olyan családban él, amelyben a szülő nyilatkozata alapján az egy főre jutó havi jövedelem összege nem haladja meg a kötelező legkisebb munkabér személyi jövedelemadóval és társadalombiztosítási járulékkal csökkentett összegének 130%-át (2024. évben: 230.649,- Ft/hó/fő), vagy
- ✘ nevelésbe vették.

A kedvezmények igénybevételének feltétele

A szülő, törvényes képviselő nyilatkozata a személyes gondoskodást nyújtó gyermekjóléti alapellátások és gyermekvédelmi szakellátások térítési díjáról és az igénylésükhöz felhasználható bizonyítékokról szóló 328/2011. (XII. 29.) Korm. rendelet 5. és 6. számú mellékletei alapján.

BÖLCSŐDEI FELVÉTELI KÉRELEM*

Alulírott _____ (kérelmező/törvényes képviselő neve)

kérem gyermekem bölcsődei felvételét az alábbi tagintézménybe.

Melyik bölcsődébe igényli a férőhelyet? 1.....

2.

Gyermek neve: _____

Születési helye, ideje: _____

TAJ száma: _____

Állampolgársága: _____

Állandó lakóhelye: _____

Tartózkodási helye: _____

Családban élő gyermekek száma összesen: _____

Apa (gondviselő) adatai:

Név: _____

Anyja neve: _____

Szül. hely: _____

Szül. idő: _____

Tel.szám: _____

Foglalkozása: _____

Munkahely neve, címe: _____

E-mail cím (nyomtatott betűvel): _____

Anyja adatai:

Név: _____

Szül. név: _____

Anyja neve: _____

Szül. hely: _____

Szül. idő: _____

Tel.szám: _____

Foglalkozása: _____

Munkahely neve, címe: _____

Amennyiben GYED-en, GYES-en van mikor áll/állt munkába? _____

Mikortól igényelné a bölcsődei elhelyezést? _____

Fenn áll-e olyan körülmény, amely gyorsított felvételi eljárást igényelne: igen♦ nem♦

Ha igen, melyek ezek a körülmények?♦

- munkaviszony,
- államilag támogatott munkaerőpiaci részvételt elősegítő programban, képzésben való részvétel, (munkanélküli léthez kapcsolódó képzés),
- betegség, (olyan hosszantartó betegség, amely miatt a gyermek megfelelő ellátásáról nem tud gondoskodni),
- rendszeres gyermekvédelmi kedvezményre való jogosultság és munkaviszonyban állás.

* A kérelmet a HEB székhely intézményéhez kell eljuttatni, a 6800 Hmvhely, Hóvirág u. 7. szám alá.

♦ A megfelelő szövegrész aláhúzendó!

Részesül-e a gyermek rendszeres gyermekvédelmi kedvezményben (RGYK)? igen¹ nem¹

Rendelkezik-e korai fejlesztésre vonatkozó szakvéleménnyel/határozattal? igen¹ nem¹

Rendelkezik-e diétás étkeztetésre vonatkozó orvosi szakvéleménnyel? igen¹ nem¹

Ha igen, milyen diétáról rendelkezik a szakvélemény? _____

Megjegyzés: _____

Tájékoztatás

Ez a jelentkezési lap **NEM** jelenti a bölcsődébe történő automatikus felvételt. A felvételtől a szülő által megjelölt felvételi időpontban fennálló szabad férőhelykapacitás dönt.

Hódmezővásárhely, 202_____

kérelmező aláírása

MEGÁLLAPODÁS

mely létrejött, egyrészt a

HÓDMEZŐVÁSÁRHELYI EGYESÍTETT BÖLCSŐDE (HEB)

székhelye: 6800 Hódmezővásárhely, Hóvirág u. 7.

adószáma: 15846327-1-06

képviselője: Brujmann Krisztina intézményvezető,

mint személyes gondoskodást nyújtó gyermekjóléti alapellátást – gyermekek napközbeni ellátását (a továbbiakban: **bölcsődei ellátást**) – biztosító intézmény (a továbbiakban:

Intézmény),

másrészről a

szülő (törvényes képviselő)

Név: _____

Születési név: _____

Születési hely, idő: _____

Anyja neve: _____

Lakóhely: _____

e-mail cím: _____

mint bölcsődei ellátást igénylő gyermek törvényes képviselője (a továbbiakban: **Képviselő**), a továbbiakban együttesen **Felek között** alulírott helyen és napon, az alábbi feltételek szerint.

Bölcsődei ellátást igénylő gyermek adatai

Név: _____

Születési hely, idő: _____

Anyja neve: _____

Lakóhely: _____

TAJ száma: _____

A gyermekek védelméről és a gyámügyi igazgatásról szóló 1997. évi XXXI. törvény (Gyvt.) 32. § (5) bekezdés a) pontja értelmében a gyermekjóléti alapellátások igénybevételének a megkezdése előtt, állami fenntartású intézmény esetén az intézményvezető a kérelmezővel, illetve törvényes képviselőjével írásban megállapodást köt.

Felek jelen megállapodást a Gyvt., a személyes gondoskodást nyújtó gyermekjóléti, gyermekvédelmi intézmények, valamint személyek szakmai feladatairól és működésük feltételeiről szóló 15/1998. (IV. 30.) NM rendelet (NM rend.), valamint Hódmezővásárhely Megyei Jogú Város Önkormányzata Közgyűlésének a gyermekek napközbeni ellátásáról és a gyermekétkeztetés térítési díjairól szóló 41/2021. (XII. 16.) önkormányzati rendelete (ÖR) alapján kötik meg.

A Gyvt. 32. § (7) bekezdése értelmében jelen megállapodás az alábbiakra terjed ki:

- **a bölcsődei ellátás kezdetének időpontja: 202** _____
- **a bölcsődei ellátás időtartama: határozatlan¹ / határozott¹ időtartamú, 202** _____ napjáig.

¹ A megfelelő szövegrész aláhúzendő!

▪ **Az ellátást biztosító tagintézmény adatai:**

A bölcsőde neve: **Bölcsőde**
 A bölcsőde címe: 6800 Hódmezővásárhely,
 A bölcsőde vezetője:
 A bölcsőde telefonszáma: +36-62/..... +36-30/.....
 A bölcsőde e-mail címe:@bolcsodevasarhely.hu

A Gyvt. 42/A. § (1) bekezdése értelmében bölcsődében a gyermek húszhetes korától nevelhető és gondozható

- a) az óvodai nevelésre nem érett gyermek esetén a gyermek negyedik életévének betöltését követő augusztus 31-éig,
 b) a sajátos nevelési igényű gyermek, valamint a korai fejlesztésre és gondozásra jogosult gyermek esetén annak az évnek az augusztus 31. napjáig, amelyben a hatodik életévét betölti,
 c) az a) és b) pont alá nem tartozó gyermek esetén, ha a harmadik életévét
 ca) január 1-je és augusztus 31-e között tölti be, az adott év augusztus 31-éig,
 cb) szeptember 1-je és december 31-e között tölti be, a következő év augusztus 31-éig,
 ha a szülő, törvényes képviselő nyilatkozik arról, hogy a gyermek napközbeni ellátását eddig az időpontig bölcsődei ellátás keretében kívánja megoldani.

1. A gyermek számára nyújtott szolgáltatások és ellátások tartalma, módja:

- szakszerű nevelés-gondozás, testi-lelki szükségletek kielégítése, a fejlődés és a szocializáció segítése,
- napi négyzseri (az életkornak megfelelő) étkezés,
- a fejlődéshez szükséges egészséges és biztonságos környezet,
- egészségvédelem-egészségnevelés, kultúrhygiénés szokások kialakulásának segítése,
- állandóság (saját kisgyermeknevelő rendszer), egyéni bánásmód,
- időjárástól függően napi lehetőség a szabad levegőn való játékra,
- az egyéni ruhanemű kivételével, a textíliával történő ellátás,
- személyes higiéné feltételeinek biztosítása,
- korcsoportnak megfelelő játékeszközök használatának biztosítása,
- óvodai életre való felkészítés.

2. A Gyvt. 146. § (1) bekezdése értelmében a bölcsődei ellátás keretében biztosított gyermekek napközbeni ellátásáért, valamint a gyermekétkeztetésért térítési díjat kell fizetni. A térítési díjat az ellátást igénybe vevő gyermek esetén a szülői felügyeletet gyakorló szülő vagy más törvényes képviselő (a továbbiakban együtt: **kötelezett**) az intézménynek fizeti meg.

3. Az ÖR. 6. §-a bekezdése szerint a bölcsődei ellátás keretében nyújtott **gondozásért személyi térítési díjat kell fizetni**, sávos rendszerben. Ennek a kiszámítása, a szülők által behozott jövedelemigazoláson alapszik. A térítési díjat csak azokra a napokra kell megfizetni, amikor a gyermek az ellátást igénybe veszi.

	Egy főre jutó havi nettó jövedelem 60.000,- Ft alatt	Egy főre jutó havi nettó jövedelem 60.001,- és 110.000,- Ft között	Egy főre jutó havi nettó jövedelem 110.001,- Ft felett
Fizetendő térítési díj	140,- Ft/munkanap	310,- Ft/munkanap	480,- Ft/munkanap
	Jövedelem igazolás hiányában		1.300,- Ft/munkanap

4. Bölcsődében, mini bölcsődében nyújtott bölcsődei ellátás esetén

- a) a rendszeres gyermekvédelmi kedvezményben részesülő gyermek,

- b) a tartósan beteg vagy fogyatékos gyermek,
- c) a három- vagy többgyermekes család gyermekének,
- d) az átmeneti gondozásban lévő, az ideiglenes hatállyal nevelőszülőnél vagy gyermekotthonban elhelyezett, a nevelésbe vett gyermek,
- e) a védelembe vett gyermek

gondozását térítésmentesen kell biztosítani.

5. A Gyvt. 21/B. § (1) bekezdése szerint az intézményi **gyermekétkeztetést** ingyenesen kell biztosítani
- a) a bölcsődében nyújtott bölcsődei ellátásban részesülő gyermek számára, ha
 - aa) rendszeres gyermekvédelmi kedvezményben részesül,
 - ab) tartósan beteg vagy fogyatékos, vagy olyan családban él, amelyben tartósan beteg vagy fogyatékos gyermeket nevelnek,
 - ac) olyan családban él, amelyben három vagy több gyermeket nevelnek,
 - ad) olyan családban él, amelyben a szülő nyilatkozata alapján az egy főre jutó havi jövedelem összege nem haladja meg a kötelező legkisebb munkabér személyi jövedelemadóval és társadalombiztosítási járulékkal csökkentett összegének 130%-át (2024. évben 230.649,- Ft-ot) vagy
 - ae) nevelésbe vették;

6. Az ÖR. 7. §-a szerint a **gyermekétkeztetés napi bruttó térítési díjai 2023.01.01. napjától:**

Normál étkezés	Diétás étkezés
725,- Ft	785,- Ft

7. A gyermekétkeztetés személyi térítési díját az intézmény nyitvatartási napjaira vonatkozóan minden hónap előre meghatározott napjáig kell megfizetni.
- A becsatolt jövedelemigazolások alapján megállapítottam, hogy **a család egy főre jutó jövedelme:** _____,- Ft, melynek alapján a megállapított térítési díj (ellátási naponként):
 - **személyi térítési díj a gyermek étkezésére:** _____,- Ft/nap,
 - **személyi térítési díj a gyermek gondozására:** _____,- Ft/nap.
8. A Gyvt. 37/A. §-a alapján **a személyes gondoskodást nyújtó ellátás megszűnik**
- határozott idejű elhelyezés esetén a megjelölt időtartam – illetve meghosszabbított időtartam – leteltével,
 - a jogosultsági feltételek megszűnésével,
 - az önkéntesen igénybe vett gyermekjóléti ellátás megszüntetését a jogosult, illetve törvényes képviselője kérelmezheti, melynek alapján az intézményvezető az ellátást megszünteti. Az ellátás a megegyezés időpontjában, illetve ennek hiányában a megállapodásban foglaltak szerint szűnik meg,
 - az intézményvezető az önkéntesen igénybe vett gyermekjóléti ellátást megszünteti, ha a jogosult a házirendet ismételten súlyosan megsérti, vagy az ellátás feltételei, okai már nem állnak fenn.
 - A Gyvt. 42/A. § (4) bekezdése szerint meg kell szüntetni annak a gyermeknek a bölcsődei ellátását, aki orvosi szakvélemény alapján egészségi állapota miatt bölcsődében nem gondozható.
9. A Gyvt. 33. § (1), (2) bekezdésében foglaltak értelmében **a személyes gondoskodás feltételeiről** a kérelem benyújtásakor, ellátás esetén az ellátás megkezdésekor **tájékoztatni kell az ellátásra jogosult** gyermeket és törvényes képviselőjét. Az ellátás igénybevételének

megkezdésekor a gyermek ellátását biztosító tagintézmény az alábbiakról tájékoztatja a Képviselőt:

- a) az ellátás tartamáról és feltételeiről,
- b) az intézmény által vezetett, reá vonatkozó nyilvántartásokról²,
- c) az ellátásra jogosult gyermek és hozzátartozói közötti kapcsolattartásról, különösen a távozás és a visszatérés rendjéről
- d) az érték- és vagyonmegőrzés módjáról,
- e) az intézmény házirendjéről,
- f) panaszjoga gyakorlásának módjáról,
- g) a fizetendő térítési, illetve gondozási díjról,
- h) a jogosult jogait és érdekeit képviselő érdekképviseleti fórumról.

10. Képviselő jelen megállapodás aláírásával igazolja, hogy a megállapodás egy eredeti példányát átvette, valamint tudomásul veszi a személyes gondoskodás feltételeiről, a tagintézményben folyó nevelő-gondozó munkáról és a 9. pont „a-h” pontjaiban felsoroltakról szóló szóbeli és írásbeli tájékoztatást a tagintézményben megkapta.

A Gyvt. 35-36. §-ai alapján a gyermek szülője vagy más törvényes képviselője a házirendben foglaltak szerint panasszal élhetnek az intézmény vezetőjénél vagy érdekképviseleti fórumánál az ellátást érintő kifogások orvoslása érdekében, a gyermeki jogok sérelme, továbbá az intézmény dolgozói kötelezettségzegése esetén. Az intézmény vezetője, illetve az érdekképviseleti fórum a panaszt kivizsgálja, és tájékoztatást ad a panasz orvoslásának más lehetséges módjáról.

Ha az intézmény vezetője vagy az érdekképviseleti fórum 15 napon belül nem küld értesítést a vizsgálat eredményéről, vagy ha a megtett intézkedéssel nem ért egyet a szülő/törvényes képviselő az intézmény fenntartójához vagy a gyermekjogi képviselőhöz fordulhat.

Hódmezővásárhely, 202_____

szülő / törvényes képviselő

.....
bölcsődevezető

Brujmann Krisztina
intézményvezető

Erről értesülnek:

1. Szülő / Törvényes képviselő
2. HMJV Önkormányzat Közéletképzési Csoport
3. HEB tagintézmény

² A Képviselő köteles az intézményi nyilvántartásokhoz szükséges adatokról és az azokban történő változásokról információt szolgáltatni!

MEGÁLLAPODÁS IDŐSZAKOS GYERMEKFELÜGYELETRE VONATKOZÓAN

mely létrejött, egyrészt a

HÓDMEZŐVÁSÁRHELYI EGYESÍTETT BÖLCSŐDE (HEB)

székhelye: 6800 Hódmezővásárhely, Hóvirág u. 7.

adószáma: 15846327-1-06

képviselője: Brujmann Krisztina intézményvezető,

mint személyes gondoskodást nyújtó gyermekjóléti alapellátást – gyermekek napközbeni ellátását (a továbbiakban: **bölcsődei ellátást**) – biztosító intézmény (a továbbiakban:

Intézmény),

másrészről a

szülő (törvényes képviselő)

Név: _____

Születési név: _____

Születési hely, idő: _____

Anyja neve: _____

Lakóhely: _____

e-mail cím: _____

mint bölcsődei ellátást igénylő gyermek törvényes képviselője (a továbbiakban: **Képviselő**), a továbbiakban együttesen **Felek között** alulírott helyen és napon, az alábbi feltételek szerint.

1. A GYERMEK ADATAI

Név: _____

Születési hely, idő: _____

Anyja neve: _____

Lakóhely: _____

TAJ száma: _____

A gyermekek védelméről és a gyámügyi igazgatásról szóló 1997. évi XXXI. törvény (Gyvt.) 32. § (5) bekezdés a) pontja értelmében a gyermekjóléti alapellátások igénybevételének megkezdése előtt, állami fenntartású intézmény esetén az intézményvezető a kérelmezővel, illetve törvényes képviselőjével írásban megállapodást köt.

Felek jelen megállapodást a Gyvt., a személyes gondoskodást nyújtó gyermekjóléti, gyermekvédelmi intézmények, valamint személyek szakmai feladatairól és működésük feltételeiről szóló 15/1998. (IV. 30.) NM rendelet (NM rend.), valamint Hódmezővásárhely Megyei Jogú Város Önkormányzata Közgyűlésének a gyermekek napközbeni ellátásáról és a gyermekétkeztetés térítési díjairól szóló 41/2021. (XII. 16.) önkormányzati rendelete (ÖR) alapján kötik meg.

2. A BÖLCSŐDEI ELLÁTÁS KEZDŐ IDŐPONTJA ÉS TARTAMA

- A megállapodás időtartama: **határozott**.
- Az időszakos gyermekfelügyelet időtartama: 202_____ – 202_____

3. AZ ELLÁTÁST BIZTOSÍTÓ TAGINTÉZMÉNY

A bölcsőde neve: **Bölcsőde**
A bölcsőde címe: 6800 Hódmezővásárhely,
A bölcsőde vezetője:
A bölcsőde telefonszáma: +36-62/.....; +36-30/.....
A bölcsőde e-mail címe:@bolcsodevasarhely.hu

4. BEVEZETÉS

A Gyvt. 42. § (4) bekezdése szerint biztosítható a bölcsődei ellátás keretében időszakos gyermekfelügyelet, gyermeknevelést segítő szolgáltatásként. Az időszakos gyermekfelügyeletet legfeljebb a gyermek hatodik életévének betöltéséig lehet igénybe venni.

Az NM rend. 40. § (2) bekezdése alapján az időszakos gyermekfelügyelet a gyermek számára a szülő által igényelt alkalommal és időtartamban, az e célra kialakított csoportban vagy a bölcsődei ellátást nyújtó bölcsődei csoport üres férőhelyein nyújtható szolgáltatás. Ha a bölcsődei csoport üres férőhelyein nyújtják a szolgáltatást, a bölcsődei ellátást és az időszakos gyermekfelügyeletet azonos időben igénybe vevő gyermekek száma nem haladhatja meg az e rendeletben meghatározott, egy bölcsődei csoportban ellátható gyermekek maximális számát.

5. A GYERMEK SZÁMÁRA NYÚJTOTT SZOLGÁLTATÁSOK ÉS ELLÁTÁSOK TARTALMA, MÓDJA

- szakszerű nevelés-gondozás, testi-lelki szükségletek kielégítése, a fejlődés és a szocializáció segítése,
- napi négyszeri (az életkornak megfelelő) étkezés,
- a fejlődéshez szükséges egészséges és biztonságos környezet,
- egészségvédelem-egészségnevelés, kultúrhigiénés szokások kialakulásának segítése,
- állandóság (saját kisgyermeknevelő rendszer), egyéni bánásmód,
- időjárástól függően napi lehetőség a szabad levegőn való játékra,
- az egyéni ruhanemű kivételével, a textíliával történő ellátás,
- személyes higiéné feltételeinek biztosítása,
- korcsoportnak megfelelő játékeszközök használatának biztosítása,
- óvodai életre való felkészítés.

6. A SZEMÉLYI TÉRÍTÉSI DÍJRA VONATKOZÓ SZABÁLYOK

A Gyvt. 146. § (1) bekezdése értelmében a bölcsődei ellátás keretében biztosított gyermekek napközbeni ellátásáért, valamint a gyermekétkeztetésért térítési díjat kell fizetni. A térítési díjat az ellátást igénybe vevő gyermek esetén a szülői felügyeletet gyakorló szülő vagy más törvényes képviselő (a továbbiakban együtt: **kötelezett**) az intézménynek fizeti meg.

A bölcsődei ellátás esetében a térítési díj külön kerül meghatározásra a gyermekétkeztetésre (továbbiakban: étkezési díj) valamint a gyermek gondozására, nevelésére, nappali felügyeletére és a vele történő foglalkozásra (a továbbiakban: gondozási díj), melyet az ÖR szabályoz.

Az ÖR. 6. §-a szerint a személyes gondoskodást nyújtó gyermekjóléti ellátások keretében biztosított **bölcsődei ellátásért térítési díjat kell fizetni**. A térítési díjat csak azokra a napokra kell megfizetni, amikor a gyermek az ellátást igénybe veszi.

Időszakos gyermekfelügyelet biztosítása: 1.000,- Ft/munkanap. (A gyermekfelügyelet díját az igénybevétel napján kell megfizetni.)

Az ÖR. 7. §-a szerint a **gyermekétkeztetés napi bruttó térítési díjai 2023.01.01. napjától:**

Normál étkezés	Diétás étkezés
725,- Ft	785,- Ft

A külön szolgáltatás térítési díjait (étkezés, gondozás) az igénybevétel napján kell megfizetni.

A Gyvt. 21/B. § (1) bekezdése szerint az intézményi gyermekétkeztetést ingyenesen kell biztosítani

- a) a bölcsődében nyújtott bölcsődei ellátásban részesülő gyermek számára, ha
- aa) rendszeres gyermekvédelmi kedvezményben részesül,
 - ab) tartósan beteg vagy fogyatékos, vagy olyan családban él, amelyben tartósan beteg vagy fogyatékos gyermeket nevelnek,
 - ac) olyan családban él, amelyben három vagy több gyermeket nevelnek,
 - ad) olyan családban él, amelyben a szülő nyilatkozata alapján az egy főre jutó havi jövedelem összege nem haladja meg a kötelező legkisebb munkabér személyi jövedelemadóval és társadalombiztosítási járulékkel csökkentett összegének 130%-át (2024. évben 230.649,- Ft-ot) vagy
 - ae) nevelésbe vették.

7. A MEGÁLLAPODÁS MEGSZÚNÉSE, MEGSZÜNTETÉSE

A Gyvt. 37/A. §-a alapján **a személyes gondoskodást nyújtó ellátás megszűnik**

- határozott idejű elhelyezés esetén a megjelölt időtartam – illetve meghosszabbított időtartam – leteltével,
- a jogosultsági feltételek megszűnésével,
- az önkéntesen igénybe vett gyermekjóléti ellátás megszüntetését a jogosult, illetve törvényes képviselője kérelmezheti, melynek alapján az intézményvezető az ellátást megszünteti. Az ellátás a megegyezés időpontjában, illetve ennek hiányában a megállapodásban foglaltak szerint szűnik meg,
- az intézményvezető az önkéntesen igénybe vett gyermekjóléti ellátást megszünteti, ha a jogosult a házirendet ismételten súlyosan megsérti, vagy az ellátás feltételei, okai már nem állnak fenn.
- A Gyvt. 42/A. § (4) bekezdése szerint meg kell szüntetni annak a gyermeknek a bölcsődei ellátását, aki orvosi szakvélemény alapján egészségi állapota miatt bölcsődében nem gondozható.

8. TÁJÉKOZTATÁS

A Gyvt. 33. § (1), (2) bekezdésében foglaltak értelmében **a személyes gondoskodás feltételeiről** a kérelem benyújtásakor, ellátás esetén az ellátás megkezdésekor **tájékoztatni kell az ellátásra jogosult** gyermeket és törvényes képviselőjét. Az ellátás igénybevételének megkezdésekor a gyermek ellátását biztosító tagintézmény az alábbiakról tájékoztatja a Képviselőt:

- a) az ellátás tartamáról és feltételeiről,
- b) az intézmény által vezetett, reá vonatkozó nyilvántartásokról³,
- c) az ellátásra jogosult gyermek és hozzátartozói közötti kapcsolattartásról, különösen a távozás és a visszatérés rendjéről
- d) az érték- és vagyonmegőrzés módjáról,
- e) az intézmény házirendjéről,

³ A Képviselő köteles az intézményi nyilvántartásokhoz szükséges adatokról és az azokban történő változásokról információt szolgáltatni!

- f) panaszjoga gyakorlásának módjáról,
- g) a fizetendő térítési, illetve gondozási díjról,
- h) a jogosult jogait és érdekeit képviselő érdekképviseleti fórumról.

9. KÉPVISELŐ NYILATKOZATA

Képviselő jelen megállapodás aláírásával igazolja, hogy a megállapodás egy eredeti példányát átvette, valamint tudomásul veszi a személyes gondoskodás feltételeiről, a tagintézményben folyó nevelő-gondozó munkáról és a 8. pont „a-h” pontjaiban felsoroltakról szóló szóbeli és írásbeli tájékoztatást, melyet a tagintézményben megkapott.

A Gyvt. 35-36. §-ai alapján a gyermek szülője vagy más törvényes képviselője a házirendben foglaltak szerint panasszal élhetnek az intézmény vezetőjénél vagy érdekképviseleti fórumánál az ellátást érintő kifogások orvoslása érdekében, a gyermeki jogok sérelme, továbbá az intézmény dolgozói kötelezettségszegése esetén. Az intézmény vezetője, illetve az érdekképviseleti fórum a panaszt kivizsgálja, és tájékoztatást ad a panasz orvoslásának más lehetséges módjáról.

Ha az intézmény vezetője vagy az érdekképviseleti fórum 15 napon belül nem küld értesítést a vizsgálat eredményéről, vagy ha a megtett intézkedéssel nem ért egyet a szülő/törvényes képviselő az intézmény fenntartójához vagy a gyermekjogi képviselőhöz fordulhat.

Hódmezővásárhely, 202_____

szülő / törvényes képviselő

bölcsődevezető

Brujmann Krisztina
intézményvezető

Erről értesülnek:

1. Szülő / Törvényes képviselő
2. HMJV Önkormányzat Közétkeztetési Csoport
3. HEB tagintézmény

HÁZIREND

Intézmény neve: Hódmezővásárhelyi Egyesített Bölcsőde

Bölcsőde neve: Bölcsőde

Bölcsőde címe: 6800 Hódmezővásárhely,

Telefonszáma: +36-62/.....

Email cím:@bolcsodevasarhely.hu

Bölcsődevezető neve:

Bölcsődevezetőt helyettesítő kisgyermeknevelő neve:

1. Reggel a bölcsőde 6.00 órától 8.00 óráig fogadja az érkező gyermekeket. Kérjük, hogy lehetőség szerint 8.00-8.30 között ne zavarják a reggeliztetést. A 8.30 után érkező gyermekeknek már nem tudunk reggelit biztosítani.
2. A gyermekek hazavitelére 17.00 óráig, a bölcsőde zárásáig van lehetőség.
3. A bölcsődéből a gyermeket csak a szülő, vagy az általa írásban megbízott személy viheti el. 14 éven aluli gyermek e feladattal nem bízható meg, 14-18 év közötti fiatalok is csak a szülő saját felelősségére, írásban benyújtott kérelmére viheti el a gyermeket a bölcsődéből.
4. A bölcsődei átadóban minden gyermeknek külön szekrénye van a ruhák tárolására. Kérjük, hogy csak a legszükségesebb dolgokat tárolják a szekrényben. A bölcsődében hagyott, illetve a gyermeknél lévő, magával hozott tárgyakért felelősséget vállalni nem tudunk.
5. A bölcsődébe csak egészséges gyermek hozható. A közösség érdekében lázas (37,5 °C), antibiotikumot szedő, vagy fertőzésre gyanús gyermek a bölcsődét nem látogathatja.
6. A családban előforduló fertőző betegségről a bölcsődét értesíteni kell!
7. Abban az esetben, ha a gyermek napközben betegszik meg a bölcsődében, értesítjük a szülőt, illetve az írásban megjelölt személyt. Ehhez feltétlenül szükséges a pontos cím és telefonszám. Kérjük, hogy ilyen esetben mielőbb gondoskodjanak a gyermek hazaviteléről, illetve orvosi ellátásáról, ezzel is elősegítve a mielőbbi gyógyulást. A gyermek lázcsillapításának formájáról, kérjük, hogy a kisgyermeknevelőt tájékoztatni szíveskedjenek!
8. A kisgyermeknevelő által tapasztaltakat, írásban jelzett problémát kérjük, a gyermek egészsége érdekében szíveskedjenek figyelembe venni. Lázas betegnek tűnő gyermeket a kisgyermeknevelő köteles orvoshoz javasolni és ezt az üzenő füzetben rögzíteni.
9. Betegség miatt hiányzó gyermeket gyógyulása után, vagy több napos – más okból adódó, előre nem jelzett – hiányzást követően csak 3 napnál nem régebbi „Egészséges, közösségbe mehet” orvosi igazolással tudjuk fogadni.
10. A megtörtént kötelező védőoltásokról folyamatosan kérjük a tájékoztatást a kisgyermeknevelők felé.
11. Kérjük, hogy a gyermek gyógyszer és ételérzékenységről a szülő tájékoztassa a bölcsődét, a kivizsgálás eredményét mutassa be és az üzenő füzetbe írja be. Diétás menüt csak erre vonatkozó orvosi igazolással lehet igényelni.
12. Ebéd lemondás és rendelés csak a következő munkanapra lehetséges minden nap 9.00 óráig, telefonon keresztül. Hiányzás esetén, ha a szülő reggel 9.00 óráig nem jelez a kisgyermeknevelőnek, a következő naptól automatikusan lemondjuk a gyermek étkezését. Minden esetben előzőnap reggel 9.00 óráig jelezzék, ha gyermeküket újra hoznák a bölcsődébe. Amennyiben ezt nem teszi meg a szülő, a gyermek másnap a bölcsődei ellátásban nem részesülhet, mert nem tud a bölcsőde a gyermek számára étkezést biztosítani.

13. A gyermek szülője, törvényes képviselője adataiban (lakóhely, elérhetőségek, jövedelem, név) történt változást 15 napon belül kérjük bejelenteni.
14. A család és bölcsőde kapcsolatának erősítésére lehetőséget biztosítunk (fogadó óra keretében – előre egyeztetett időpontban–, szülőkkel közös családi délutánokon, szülői értekezleten, szülői csoportos beszélgetéseken).
15. A szülővel történő beszoktatáson túl a kisgyermeknevelő és a szülők napi találkozásaiival, az üzenő füzetbe történő információcserék alkalmával lehetőséget biztosítunk a kommunikációra a gyermek napi tevékenységeiről, fejlődéséről tájékoztatás történik. Személyes beszélgetésre vonatkozó látogatásuk időpontját gyermekük kisgyermeknevelőjével előre egyeztetni szíveskedjenek.
16. Az üzenő füzetbe történő bejegyzéseiket szívesen vesszük, akár a gyermek egészségi állapotára, akár a gyermek fejlődésére, vagy otthoni eseményekre vonatkoznak.
17. A bölcsődében az étkezési és gondozási térítési díjak befizetésére minden hónap 10.-e után, előre meghatározott napokon van lehetőség 7.00 és 17.00 óra között. Kérjük, hogy a befizetési napokat pontosan tartsák be, ellenkező esetben nem tudjuk fogadni a gyermeket.
18. Az előre nem jelzett távolmaradás miatt le nem mondott ebéd kiszámlázásra kerül. Ha egy szülő adott hónap végéig nem rendezi a számlát, úgy gyermeke a következő hónap elejétől nem részesülhet bölcsődei ellátásban. Amennyiben a következő hónap 15. napjáig sem rendezi a számlát a szülő, akkor a gyermek bölcsődei ellátása megszüntetésre kerül.
19. A személyes gondoskodást nyújtó ellátás megszűnik:
A Gyvt. 37/A. §-a alapján
 - a határozott idejű elhelyezés esetén a megjelölt időtartam – illetve meghosszabbított időtartam – leteltével,
 - a jogosultsági feltételek megszűnésével,
 - az önkéntesen igénybe vett gyermekjóléti ellátás megszüntetését a jogosult, illetve törvényes képviselője kérelmezheti, melynek alapján az intézményvezető az ellátást megszünteti. Az ellátás a megegyezés időpontjában, illetve ennek hiányában a megállapodásban foglaltak szerint szűnik meg.
 - Az intézményvezető az önkéntesen igénybe vett gyermekjóléti ellátást megszünteti, ha a jogosult a házirend ismételt súlyosan megsérti, vagy az ellátás feltételei, okai már nem állnak fenn.
 - A Gyvt. 42/A. § (4) bekezdése szerint meg kell szüntetni annak a gyermeknek a bölcsődei ellátását, aki orvosi szakvélemény alapján egészségi állapota miatt bölcsődében nem gondozható.
20. A bölcsőde ünnepnapokon és a hivatalos munkaszüneti napokon zárva tart. A nyári és téli zárás időpontját – a szülők igényeihez igazodva – a fenntartó állapítja meg. A nyári zárás idejéről minden év február 15., a téli zárás idejéről október 15. napjáig tájékoztatjuk a szülőket. A nyári zárások ideje alatt a másik, nyitva tartó bölcsőde fogadja a gyermekeket. A téli zárás ideje alatt, előre meghatározott napokon – előzetes felmérés alapján – szükség esetén ügyeletet biztosít az arra kijelölt tagintézmény.
21. A bölcsőde egész területén tilos a dohányzás!
22. A gyermeki jogok, azok védelme, valamint a szülői jogok és köteleességek részletes leírása a házirend mellékletét képezi.

ÉRDEKKÉPVISELETI FÓRUM MŰKÖDÉSE

A bölcsődék Érdekképviselési Fórumot működtetnek, melynek munkájában a szülők, a dolgozók és a fenntartó képviselői vesznek részt. A Fórum szükség szerint, de legalább évente egy alkalommal ülésezik. Az Érdekképviselési Fórum dönt az elé terjesztett intézményi panaszokról, intézkedéseket kezdeményez a fenntartónál, a Magyar Bölcsődék Egyesületénél, a Nemzeti Népegészségügyi Központnál és más hatáskörrel rendelkező szervnél.

Az Érdekképviselési Fórumnak címzett panaszt az Intézményvezetőnél kell benyújtani. Az Intézményvezető haladéktalanul értesíti az Érdekképviselési Fórum Elnökét a panasz benyújtásáról. Az Érdekképviselési Fórum ülést az Elnök hívja össze. A panasztevőt kifejezett kérelmére az Érdekképviselési Fórum ülésén meg kell hallgatni.

A panasztevőt az Elnök értesíti az ülés időpontjáról azzal, hogy távolmaradása az ülés megtartását és a panasz kivizsgálását nem akadályozza. Az Érdekképviselési Fórum üléséről jegyzőkönyvet kell vezetni. Az Érdekképviselési Fórum Elnöke a panasz Intézményvezetőnél történt benyújtásától számított 15 napon belül értesíti a panasztevőt a panasz kivizsgálásának eredményéről.

A gyermek szülője vagy más törvényes képviselője az intézmény fenntartójához, vagy a gyermekjogi képviselőhöz fordulhat, ha az intézmény vezetője, vagy az érdekképviselési fórum 15 napon belül nem küld értesítést a vizsgálat eredményéről, vagy, ha megtett intézkedésekkel nem ért egyet.

Gyermekjogi képviselő: Vetési Csilla

Elérhetőségei:

telefon: +36-20/4899-626

e-mail: csilla.vetesi@ijsz.bm.gov.hu

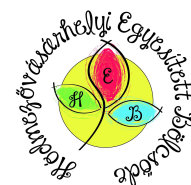
A Házirend betartását köszönjük!

Hódmezővásárhely, 202_____

.....
intézményvezető

.....
bölcsődevezető

.....
Érdekképviselési Fórum elnöke



GYERMEKI JOGOK

A gyermeki jogok védelme minden olyan természetes és jogi személy kötelessége, aki a gyermek nevelésével, oktatásával, ellátásával, ügyeinek intézésével foglalkozik. Ennek alapjául a gyermekek védelméről és a gyámügyi igazgatásról szóló 1997. évi XXXI. törvény (Gyvt.) szolgál.

A gyermek joga, hogy

- segítséget kapjon a saját családjában történő nevelkedéséhez, személyiségének kibontakoztatásához, a fejlődését veszélyeztető helyzet elhárításához, a társadalomba való beilleszkedéshez;
- sajátos nevelési igény, tartós betegség esetén a fejlődését, személyisége kibontakozását segítő különleges ellátásban részesüljön;
- védelemben részesüljön a fejlődésére ártalmas környezeti és társadalmi hatások, valamint az egészségére káros szerek ellen;
- személyét megbecsüljék, emberi méltóságát, személyiségi jogait tiszteletben tartásák;
- védelemben részesüljön a bántalmazással – fizikai, szexuális vagy lelki erőszakkal –, az elhanyagolással szemben;
- a hátrányos megkülönböztetés minden formájától mentes nevelésben, gondozásban részesüljön.

A szülő (törvényes képviselő) joga, hogy

- tájékozódjon a bölcsődei ellátásról;
- megválassza a bölcsődét, melyre gyermeke nevelését-gondozását bízza;
- megismerje a nevelés-gondozás elveit, módszereit;
- megismerje a gyermekcsoport életét, napirendjét;
- megismerje a saját gyermeke ellátásával kapcsolatos tárgyi, személyi feltételeket;
- megismerje a saját gyermekéről vezetett dokumentumokat;
- tájékoztatást, tanácsot kérjen a bölcsődei szakemberektől;
- véleményt mondjon, észrevételt, javaslatot tegyen az ellátással kapcsolatban;
- személyét megbecsüljék, emberi méltóságát, személyiségi jogait tiszteletben tartásák.

A szülő (törvényes képviselő) kötelessége, hogy

- gyermekével együttműködjön, emberi méltóságát tiszteletben tartsa;
- gyermekét az őt érintő kérdésekről tájékoztassa, igényeit, véleményét figyelembe vegye;
- gyermeke jogainak érvényesítése érdekében tegye a szükséges intézkedéseket;
- együttműködjön a gyermeke ellátásában közreműködő személyekkel, intézményekkel, és betartsa a Házirendet.

A kisgyermeknevelő kötelessége, hogy

- munkahelyén munkaköri feladatának ellátására képes állapotban, öltözékben jelenjen meg;
- a munkaköri leírásának és a vezetői utasításnak megfelelően, önállóan végezze a feladatait;
- a gyermekek, szülők, munkatársak személyiségi jogait tiszteletben tartsa, a birtokába jutott információt ennek megfelelően kezelje;
- példamutató magatartással és szakmai tudásával védje hivatása, munkahelye jó hírnevét;

- teljesítse az elsődleges szocializáció hiányosságaiból rá háruló korrekciós funkciókat;
- szakmai kompetenciája határait betartva lássa el a feladatait;
- rendszeresen megújítsa szakmai ismereteit;
- munkáját a szakmai és etikai elvek figyelembevételével, mindenkori legjobb tudása szerint végezze.

Panaszjog gyakorlása

A jogviszonnyal kapcsolatos sérelmek, személyiségi jogsértések, a kapcsolattartás sérelme, az intézmény dolgozóinak titoktartási és vagyónvédelmi kötelezettségének megszegése, a házirend szabályainak megsértése, az ellátottak törvényben biztosított jogainak megsértése esetén, az ellátást érintő kifogások orvoslása érdekében az ellátott és/vagy törvényes képviselője panasszal élhet:

- az intézmény vezetőjénél
- az intézmény fenntartójánál
- az Érdekképviselői Fórumnál
- az ellátott jogi képviselőnél.

A Gyvt. 35. §-a alapján a bölcsődei ellátásban részesülők érdekeinek védelmében az Intézmény **Érdekképviselői Fórumot** működtet. A tagok neve, elérhetősége megtalálható a bölcsődékben az információs táblákon.

Az Érdekképviselői Fórum jogosultságai

Tájékoztató és tájékoztatósi jog:

Az intézmény vezetőjétől, a bölcsőde vezetőjétől tájékoztatást kérhet, a kölcsönös érdeklődésre számot tartó, gyermekeket érintő kérdésekről, átszervezésekről.

Véleményezési jog:

Az érdekképviselői fórum az intézmény vezetőjénél véleményt nyilvánít a gyermekeket érintő ügyekben.

Javaslattevési jog:

Javaslatot tesz a bölcsőde alaptevékenységével összhangban végzett szolgáltatások tervezéséről és működéséről.

Egyetértési jog:

Az Érdekképviselői Fórum egyetértési jogot gyakorol a Házirend jóváhagyásánál.